

Longjumeau

Le mag

FÉVRIER 2026 N° 83

P.7 | SAINT-VALENTIN

L'AMOUR
S'AFFICHE
DANS TOUTE
LA VILLE

LONGJU'
LOVe

P.9 | ACTUALITÉS
INSCRIPTIONS SCOLAIRES

P.18 | DOSSIER
RETOUR SUR LA CÉRÉMONIE DES VŒUX

P.22 | CULTURE
LA CULTURE TOURNE À PLEIN RÉGIME

Le Maire et les adjoints de la liste ensemble pour Longjumeau

Élus siégeant à la Communauté Paris Saclay



VOTRE MAIRE
Sandrine GELOT
Vous reçoit sur rendez-vous
au 01 64 54 19 00

Vice-présidente du Département de l'Essonne
Permanence sur rendez-vous
au 01 77 58 12 39 ou lissaad@cd-essonne.fr
Hôtel du Département, boulevard de France – 91012 Évry

3 ADJOINTS POUR LES QUARTIERS

Stéphane Delagneau
1^{er} adjoint : Espace public et programmes d'investissements du patrimoine communal.
Adjoint de quartier secteur Sud

Alexia Perrin
2^e adjointe : Finances et Commande publique / Adjointe de quartier secteur Balizy-Gravigny

Jean-Louis Lequin
3^e adjoint : Vie associative, sportive et festive, commerces et développement économique.
Adjoint de quartier secteur Centre-ville



Catherine Gaillard
4^e adjointe : Politique de la ville / Cohésion sociale



Bernard Xavier
5^e adjoint : Aménagement durable / Transition écologique / Urbanisme



Florence Lorton
6^e adjointe : Solidarité / Seniors / Santé / Handicap



Pierre Froment
7^e adjoint : Éducation / Petite enfance / Enfance / Égalité des chances



Redda Kouadri
8^e adjoint : Jeunesse / Citoyenneté / Tranquillité publique



Lucille Cecchini
9^e adjointe : Logement / Habitat durable / Lutte contre l'habitat indigne / Égalité femmes-hommes



Christophe Kreiss
10^e adjoint : Ressources Humaines / Affaires générales / Optimisation des services au public



Julie Béguin
11^e adjointe : Politique culturelle

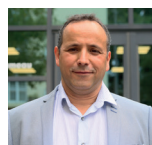


Florentin Feliho
12^e adjoint : Ville connectée

VOS ÉLUS VOUS REÇOIVENT SUR RENDEZ-VOUS

AU 01 64 54 19 00
ET À SECR.ELUS@LONGJUMEAU.FR

Les conseillers municipaux de la liste ensemble pour Longjumeau



Jilali Zinabi
Conseiller délégué : Propreté urbaine / Centre technique municipal



Gérard Dufrot
Conseiller délégué : Jumelages / Devoir de mémoire



Niakalin Sissoko
Conseillère déléguée : Réussite Éducative



Annick Nowak
Conseillère déléguée : Patrimoine



Théo Macé
Conseiller délégué : Conseil Municipal des Enfants / Réseaux sociaux



Marie-Laure Bourcet
Conseillère municipale déléguée : Soutien à la parentalité



Ophélie Boucey
Conseillère municipale déléguée : Soutien à la vie associative et sportive



Patrick Chadel
Conseiller municipal



Anne Sauthat
Conseillère municipale



Lisette Yonta
Conseillère municipale



Dorra Smiti
Conseillère municipale



Franck Girard
Conseiller municipal



Thierry Guadagnin
Conseiller municipal



Audrey Caussignac
Conseillère municipale



Bruno Branchut
Conseiller municipal

3 Élus de la liste Longjumeau Ensemble

Mohamed Bouazzaoui

Jérémy Martin

Wahiba Abichou

2 Élus de la liste Longjumeau Initiatives Citoyennes

Grâce Lokimbango

Mohamed Bourichi

2 Élus de la liste Maintenant Longjumeau

Christophe Karmann

Olivier Segbo

MARIE-PIERRE RIXAIN
DÉPUTÉE DE LA 4^e CIRCONSCRIPTION DE L'ESSONNE
Contact : gabriel.sallesse@clb-an.fr
ou 06 40 89 45 75

SOMMAIRE

ACTUALITÉS

P. 4-5 RETOUR EN IMAGES

P. 6 CONCOURS D'ÉLOQUENCE / PARIS-SACLAY SUMMIT 2026

P. 7 L'AMOUR S'AFFICHE DANS TOUTE LA VILLE / VOYAGES SENIORS 2026

P. 8 VACANCES DE FÉVRIER

P. 9 INSCRIPTIONS SCOLAIRES, ÇA DÉMARRE BIENTÔT / LE GOÛT À PETITS PAS

P. 10 PORTRAIT : LE BAFI, UNE FORMATION POUR UN MÉTIER AU SERVICE DES AUTRES

P. 11 PARIS-SACLAY RÉNOV' / L'HIVER AU RYTHME DES ARBRES FRUITIERS

P. 12-13 DÉNEIGEMENT EN HIVER, L'AFFAIRE DE TOUS / TRAVAUX EN VILLE

DOSSIERS

P. 14-15 SECOND SOUFFLE POUR DEUX TRÉSORS DU PATRIMOINE

P. 16-17 PLAN VÉLO : UNE ÉTUDE POUR ANTICIPER LES ÉVOLUTIONS

P. 18-19 CÉRÉMONIE DES VŒUX : UN BEAU MOMENT PARTAGÉ AU THÉÂTRE

ÉCONOMIE/EMPLOI/COMMERCE

P. 20 SARAH HINCELIN, UNE NOUVELLE OSTÉOPATHE / PAPILLES D'OR 2027 : LES INSCRIPTIONS SONT OUVERTES !

ASSOCIATIONS

P. 21 TOUTE L'ACTUALITÉ ASSOCIATIVE

CULTURE

P. 22-23 LA CULTURE TOURNE À PLEIN RÉGIME

TRIBUNES

P. 25 EXPRESSION DES GROUPES

PRATIQUE

P. 26 ÉTAT-CIVIL / MENUS DES ÉCOLES



Sandrine Gelot, Maire, accompagnée notamment des élus du Conseil municipal, des jeunes édiles du CME, lors de la cérémonie des vœux à la population le vendredi 9 janvier au Théâtre de Longjumeau.

Alors que nous venons de célébrer la nouvelle année avec la vision positive et lumineuse de Claude Monet sur le monde, février arrive et se présente sous le signe de l'amour. Un mois qui invite à la douceur, à l'attention portée à l'autre, et à la célébration des liens qui nous unissent.

Comme tous les ans, vous pourrez déclarer votre flamme grâce à nos différents supports afin de distiller de l'amour en ville. Une tradition qui fait battre le cœur de Longjumeau à chaque Saint-Valentin et qui transforme notre commune en un espace de partage et d'émotions. Parce que l'amour n'a pas de frontières, nous vous invitons à participer nombreux à cette belle initiative qui colore notre quotidien.

L'amour, nous n'en manquons pas pour notre patrimoine. Vous le découvrirez dans ce numéro avec la restauration du tableau Ecce Homo, qui retrouve peu à peu son éclat d'origine grâce au travail minutieux de la restauratrice. Chaque

coup de pinceau révèle un peu plus la beauté de cette œuvre qui fait partie de notre histoire collective. Et peut-être bientôt celle de notre calèche historique, véritable témoin de notre passé, si le projet retenu par l'un des plus grands musées de France reçoit votre soutien au concours. Votre vote compte : il permet de préserver la mémoire de notre ville pour les générations futures.

“ ... Une tradition qui fait battre le cœur de Longjumeau à chaque Saint-Valentin et qui transforme notre commune en un espace de partage et d'émotions. ”

Et parce que l'avenir se construit avec la jeunesse, vous découvrirez le portrait de deux jeunes Longjumellois qui ont participé au stage BAFA organisé par la ville.

Des parcours inspirants qui témoignent de l'engagement de notre jeunesse et de sa volonté de s'investir au service de la collectivité. Ils sont la preuve que notre avenir est entre de bonnes mains. ▶

Bien à vous,

Sandrine Gelot
Maire de Longjumeau,
Vice-présidente du Département
de l'Essonne

PARTAGE ET CONVIVIALITÉ CHEZ LES AÎNÉS

Colis de fin d'année, moments festifs et animations à la salle Anne Frank, sans oublier les visites et distributions de chocolats et de galettes dans les résidences autonomie : autant d'instant qui ont permis de partager chaleur humaine et sourires tout au long des fêtes. ▶



LONGJUMEAU FÊTE NOËL

Au mois de décembre, plusieurs animations liées aux fêtes de fin d'année ont été proposées. Un feu d'artifice, tiré depuis le toit de la Mairie, a clôturé cette période festive. ▶



LA CULTURE S'ÉVEILLE POUR LES FÊTES

La Ville a été animée au rythme des rendez-vous culturels : l'exposition Japan x Cyberpunk, l'Heure musicale de Robyn Bennett et le Salon des Arts. Vous retrouverez les images de ces deux événements dans le prochain numéro ! ▶



LE TISSU ASSOCIATIF EN EFFERVESCENCE

Les associations longjumeoises ont participé à l'organisation de différentes actions, notamment le Téléthon, le marché solidaire de Noël et des animations à destination des enfants. ▶



« JE NE FAIS QUE VOIR L'UNIVERS »

Le vendredi 9 janvier, la cérémonie des vœux du Maire à la population s'est déroulée au Théâtre. Sur le thème des 100 ans de la disparition de Claude Monet et de la révolution de l'intelligence artificielle qui s'offre à nous, la soirée comprenait une intervention du Conseil Municipal des Enfants, des tables rondes, un concert du conservatoire et un temps d'échanges. ▶



LONGJUMEAU, TERRE DE SPORT

Pour la 4^e journée de la Judo Pro League, le club FLAM 91 affrontait Nice Métropole Judo dans une rencontre engagée. Malgré une défaite, FLAM 91 s'est qualifié pour les quarts de finale. Le football a également été mis à l'honneur avec les retransmissions organisées par AAPISE des demi-finales et de la finale de la CAN. ▶



EN BREF



RECENSEMENT

LE RECENSEMENT ANNUEL, ÇA CONTINUE !

La campagne nationale de recensement de la population se poursuit jusqu'au samedi 21 février 2026. Acte civique essentiel, il permet à l'État et aux collectivités de connaître les besoins de la population, en matière d'équipements publics notamment. Les agents recenseurs assermentés par la municipalité vous remettront selon votre préférence, vos codes de connexion pour effectuer la démarche de votre recensement en ligne ou des questionnaires papier, qu'ils viendront récupérer plus tard sur rendez-vous. Pour les Longjumellois habitant en pavillon et dans le cadre du recensement séquentiel, le courrier a déjà été distribué dans votre boîte aux lettres. Les échanges avec l'agent recenseur n'auront lieu uniquement si vous ne parvenez pas à réaliser la démarche en ligne. Nous comptons sur votre sens civique, merci de votre collaboration !

Pour plus de renseignements : contactez le Guichet unique au 01 64 54 19 00 www.le-recensement-et-moi.fr



AFFAIRES GÉNÉRALES

PAPIERS D'IDENTITÉ : FAITES VOS DÉMARCHES AVANT L'ÉTÉ !

Carte nationale d'identité ou passeport : vous devez obtenir ou renouveler vos papiers d'identité ? N'attendez pas l'été et prenez rapidement rendez-vous en ligne ! Effectuez une pré-demande directement sur le site de l'ANTS avant de prendre rendez-vous sur le portail citoyen ou en Mairie afin de finaliser votre demande. Lors du rendez-vous, venez munis des pièces justificatives demandées. L'avancée de votre demande sera disponible sur votre compte ANTS et un SMS vous sera envoyé une fois votre carte d'identité ou votre passeport disponible en Mairie.

SCANNER CE QR CODE POUR PRENDRE RENDEZ-VOUS

Contact : Affaires générales,
6 bis rue Léontine Sohier,
01 64 54 19 00



PARIS-SACLAY

CONCOURS D'ÉLOQUENCE : UN LONGJUMELLOIS EN FINALE !

Qui sera le grand gagnant de la 5^e édition du Concours d'éloquence « À Pleine Voix », lancé par l'Agglomération Paris-Saclay ?

Après une formation et une préparation avec plusieurs ateliers, les candidats se sont présentés en demi-finale. Le mercredi 17 décembre 2025, le Longjumellois Christony Mwamba a décroché son billet pour la finale. Rendez-vous le vendredi 6 février à 19h30 pour la grande finale à l'École normale supérieure Paris-Saclay. Sur le thème de "l'art : sortez du cadre", il aura sept minutes pour défendre ses chances, aux côtés de sept autres finalistes. Libre interprétation et capacité à argumenter seront de rigueur pour appuyer leurs propos et convaincre le jury. ▶

École Normale Supérieure Paris-Saclay,
4 avenue des Sciences – Gif-sur-Yvette.
Pour assister à la finale du concours d'éloquence, n'hésitez pas à scanner le QR Code pour réserver votre billet.



**PARIS
SACLAY**
Communauté d'agglomération

À LA CLÉ : 500€ + ATELIERS DE PRÉPARATION AU GRAND ORAL



PARIS-SACLAY

SUMMIT 2026 : LES SCIENCES PEUVENT CHANGER LE MONDE

Les 18 et 19 février, le Paris-Saclay Summit 2026 revient avec une 3^e édition pour replacer la science au cœur des grands défis du siècle.

Événement international majeur qui interroge le rôle de la science face aux grands défis du 21^e siècle, le Paris-Saclay Summit se déroulera les 18 et 19 février 2026 à la CentraleSupélec. Créé en 2024, à l'initiative de l'Agglomération, Paris-Saclay Summit est co-organisé avec Le Point, La Région Île-de-France et le Département de l'Essonne. Au programme des deux jours : conférences, tables rondes, rencontres et échanges avec des intervenants experts internationaux. Les enjeux d'actualité seront abordés tels que le climat, la santé et la Biotech, l'énergie, l'intelligence artificielle, la cybersécurité, l'agriculture, mais aussi la place des femmes dans la science ou encore les algorithmes et les réseaux sociaux. Tenez-vous prêts à explorer les solutions scientifiques concrètes pour le monde ! ▶

Programme et inscriptions en scannant le QR code.

**PARIS
SACLAY**
Communauté d'agglomération



SAINT-VALENTIN

L'AMOUR S'AFFICHE DANS TOUTE LA VILLE

Longjumeau fait battre les cœurs... et éclore les plus belles déclarations !

A l'occasion de la Saint-Valentin, Longjumeau se pare de romantisme et devient le décor idéal pour exprimer vos sentiments. Surprise pour votre moitié, déclaration enflammée, demande en mariage ou simple mot doux : la ville vous invite à partager votre amour de manière originale et visible.

DES DÉCLARATIONS SUR LES PANNEAUX LUMINEUX

Pour rendre vos mots inoubliables, les panneaux lumineux de la ville se mettent à l'heure de l'amour. Jusqu'au **mercredi 11 février**, envoyez votre message à communication@longjumeau.fr avec pour objet « JEI LongjuLove ». Les textes doivent respecter le format suivant : 7 lignes de 18 caractères maximum par ligne, espaces et ponctuation compris. La Mairie se réserve le droit de refuser tout message inapproprié. Et si vous n'avez rien prévu ? Ouvrez l'œil le jour J... une surprise pourrait bien vous être destinée !

INSTAGRAM : DÉCLAREZ VOTRE AMOUR EN GRAND

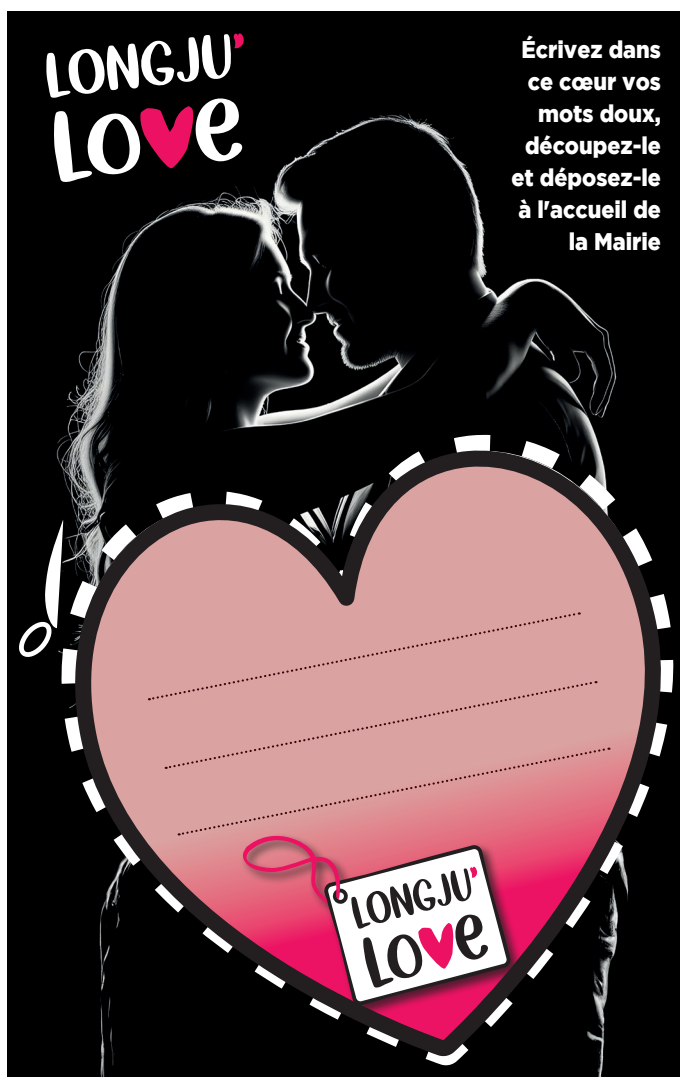
Envie de partager votre message au plus grand nombre ? Le 14 février, une story participative spéciale Saint-Valentin sera diffusée toute la journée sur le compte Instagram de la Ville [@villedelongjumeau](https://www.instagram.com/villedelongjumeau). Envoyez votre déclaration et voyez-la relayée sur les réseaux sociaux de Longjumeau !

DES MOTS D'AMOUR EN MAIRIE

Donnez une dimension symbolique à vos sentiments : inscrivez votre message sur le cœur prévu à cet effet et déposez-le dans l'urne située à l'accueil de l'hôtel de ville. Le 14 février, l'ensemble des messages sera exposé en Mairie pour le plus grand plaisir des visiteurs. Et peut-être y découvrirez-vous, vous aussi, un mot inattendu...

LA SAINT-VALENTIN AVEC LES COMMERÇANTS LOCAUX

Cadeaux, livres, fleurs, chocolats ou dîners romantiques... Les commerçants de Longjumeau vous accompagnent avec leurs conseils et leurs idées pour une Saint-Valentin réussie. Soutenez les commerces de proximité et ajoutez une touche locale à cette journée spéciale ! ▶



Informations : Service communication, 01 64 54 19 00, communication@longjumeau.fr

VOYAGES SENIORS 2026

DU BONHEUR EN PANORAMIQUE

Chaque année, le service Intergénérationnel et Retraite Active organise des séjours pour les seniors en partenariat avec l'ANCV. En 2026, direction l'Alsace et la Corse ! La présentation des voyages seniors aura lieu le 6 février à 14h30 à la salle M. Manouchian de l'Hôtel de ville.



AU PROGRAMME CETTE ANNÉE :

Du 4 au 11 mai 2026, les seniors pourront découvrir **l'Alsace** et Munster en logeant à La Petite Fecht ***. Inscriptions à la régie centrale de l'hôtel de ville, 6 bis rue Léontine Sohler, le lundi 16 février à partir de 8h30. ▶

LES PLACES DES DEUX VOYAGES SERONT ATTRIBUÉES PAR ORDRE D'ARRIVÉE.
Service Intergénérationnel - Maison de la Fraternité, 86 Bd du Dr Cathelin. Scannez le QR Code pour découvrir le programme des voyages



Cet été, **la Corse** sera à l'honneur avec un voyage à Calvi **du 29 août au 5 septembre**, au Village Club***. Inscriptions, à la régie centrale de l'hôtel de ville, 6 bis rue Léontine Sohler, le lundi 1^{er} juin à partir de 8h30. ▶



VACANCES DE FÉVRIER, EN AVANT LES ACTIVITÉS !

Entre sorties, ateliers, animations de quartiers, accueils de loisirs et stages sportifs, chacun pourra trouver de quoi s'occuper, apprendre et s'amuser. Tour d'horizon des rendez-vous à ne pas manquer.

L'ESPACE JEUNES FAIT SON PROGRAMME

DU 23 FÉVRIER AU 6 MARS.

Pour les jeunes de 11 à 17 ans, l'Espace jeunes propose de nombreuses activités (sorties, veillées, ateliers, pâtisseries, etc.) pour des vacances réussies.

Scannez le QR code
pour consulter le programme !
MJ, 16 impasse Calmette 01 69 74 82 10



MAISON COLUCCI

HORS LES MURS : QUARTIERS D'HIVER

DU 23 FÉVRIER AU 6 MARS. LES LUNDIS, MERCREDIS ET VENDREDIS, DE 14H30 À 17H30.

La Maison Colucci et ses partenaires organisent des animations pour toutes les familles : ateliers créatifs, jeux, multisport, musique, jeux vidéo et encore plein d'autres surprises ! En partenariat avec les associations : UFOLEP, Outseeders, Intermèdes Robinson et la balade des arts ludiques.

Programme complet
en scannant le QR code



ENFANCE-ÉDUCATION

ACCUEILS DE LOISIRS POUR LES 3-11 ANS !

DU 23 FÉVRIER AU 6 MARS.

Des activités variées pour les plus jeunes ! Inscriptions jusqu'au 8 février via le formulaire papier disponible à l'accueil de la Mairie ou par le Portail citoyen.

Contact : Service Enfance/Éducation - 01 64 54 19 00



COLU'CARTABLES

DU 23 FÉVRIER AU 6 MARS. DU LUNDI AU VENDREDI, DE 9H30 À 12H.

Le centre social propose Colu'Cartables : un temps éducatif et ludique pour 20 enfants du CP au CM2.

Sur inscription - Gratuit pour les adhérents.
Maison Colucci, 7 rue Maryse Bastié, 01 64 54 19 96



ÉCOLE MUNICIPALE DES SPORTS

STAGE DE GYMNASTIQUE POUR LES ENFANTS SCOLARISÉS DU CP AU CM2

DU 2 AU 6 MARS. DU CP AU CE2 DE 14H À 15H30, DU CM1 AU CM2 DE 15H30 À 17H. GYMNASSE RIGOULOT.

Au programme : jeux, parcours, ateliers gymniques et activités motrices, le tout dans une ambiance conviviale et encadré par les éducateurs de la Ville.

Fiche d'inscription en scannant le QR Code
Tarifs : Longjumeillois à 11,45 €,
Hors commune à 24 €.
Pour plus d'informations :
sports@longjumeau.fr



EN PISTE SUR LA GLACE

DU 2 AU 6 MARS. DU LUNDI AU VENDREDI, DE 14H À 17H30.



Pour la troisième année consécutive, la patinoire du gymnase Saint-Exupéry fait son retour, offrant aux habitants un moment de loisirs et de convivialité pour petits et grands, à partir de 5 ans (gants et chaussettes obligatoires). Ce projet est financé dans le cadre de la Politique de la Ville avec le soutien d'Es-sonne Habitat et animé par l'UFOLEP 91.

Les matinées seront réservées aux structures municipales
(accueils de loisirs, maison de quartier, espaces jeunes).

SCOLARITÉ

INSCRIPTIONS SCOLAIRES : ENFANT NÉ EN 2023, ÇA DÉMARRE BIENTÔT !

La campagne d'inscription dans les écoles maternelles pour la rentrée de septembre prochain commencera le lundi 9 février 2026.



La campagne d'inscription pour la rentrée de septembre 2026 a lieu du 9 février au 27 mars. Elle concerne les enfants nés en 2023 qui entrent en petite section de maternelle. Les enfants qui ont emménagé récemment dans la commune peuvent s'inscrire à tout moment.

Comment s'inscrire ?

- À la Mairie, sur rendez-vous. Sélectionnez un créneau de rendez-vous sur le Portail citoyen.
- Directement sur le Portail citoyen, de manière dématérialisée.

Le Portail citoyen est accessible depuis le site internet de la ville, dans la rubrique « démarches ».

Pour plus d'informations : Service Enfance/Éducation, 01 64 54 19 00 - education@longjumeau.fr

Les documents à ajouter au dossier

(en ligne ou à apporter le jour du rendez-vous) :

- Fiche de renseignements (disponible sur le Portail citoyen) ;
- Pièce d'identité de la personne effectuant la démarche ;
- Livret de famille ou acte de naissance de l'enfant ;
- Justificatif de domicile de moins de 3 mois (facture électricité/eau/gaz, quittance de loyer uniquement) ;
- Carnet de santé de l'enfant à jour de ses vaccins ou un certificat de vaccination ;
- En cas de séparation : une ordonnance de jugement précisant l'autorité parentale et la résidence de l'enfant ;
- En cas d'hébergement : une attestation, un justificatif de domicile de la personne accueillant la famille, une copie de sa pièce d'identité et un justificatif de l'hébergement à l'adresse de l'hébergeant ;
- Pour les inscriptions en ULIS : une notification d'affectation (justificatif de l'Éducation Nationale) ;
- Pour les enfants déjà scolarisés, si possible, fournir un certificat de radiation de l'école fréquentée.

Tout dossier incomplet ne pourra pas être traité, un nouveau rendez-vous devra être obligatoirement repris. ▶

PARENTALITÉ

LE GOÛT À PETITS PAS : GRANDIR EN DÉCOUVRANT, GOÛTER POUR MIEUX CHOISIR !

« Le goût à petits pas » est un projet mené en partenariat entre la PMI de Longjumeau et la Maison Colucci. Il s'adresse aux parents et aux enfants, dès le plus jeune âge.

Proposé le lundi matin, une fois par mois à la Maison Colucci, « Le goût à petits pas » renforce le lien parent-enfant et le plaisir de manger ensemble. À travers des ateliers conviviaux, le projet vise à apporter des connaissances en nutrition et en santé environnementale, tout en favorisant l'éveil des sens, la découverte des saveurs et les échanges autour des pratiques alimentaires



du quotidien. Ce projet s'inscrit pleinement dans une démarche de prévention, de soutien à la parentalité et de promotion de la santé, dès le plus jeune âge. ▶

Contact : Maison Colucci, 7 rue Maryse Bastié, 01 64 54 19 96

EN BREF



PARENTALITÉ

PAROLES DE PARENTS : L'ENFANT, LE LANGAGE ET NOUS

Le 6 février, de 18h30 à 20h30, à la Médiathèque.

Comment un enfant entre dans le langage ? Avant de savoir parler, il écoute, observe, ressent. Chaque mot appris est une conquête, chaque phrase est une manière de se relier au monde. À travers des vidéos, nous vous invitons à explorer le développement du langage de l'enfant : ses étapes, ses fragilités, mais aussi sa richesse et sa créativité. Cette soirée-débat sera un temps pour regarder, comprendre, et surtout échanger autour de ce qui se joue, dès la naissance et même avant, dans la construction de l'enfant. Un accueil des enfants sera proposé avec des animateurs de la Ville.

Information auprès de : parentalité@longjumeau.fr



URBANISME

PERMANENCES DU CONSEIL D'ARCHITECTURE D'URBANISME ET DE L'ENVIRONNEMENT

Vous envisagez de construire, de rénover ou de transformer votre bien immobilier ? Les permanences du Conseil d'Architecture, d'Urbanisme et de l'Environnement (CAUE) de l'Essonne vous accompagne dans votre réflexion. Sinistrés par les inondations d'octobre 2024, ces rendez-vous gratuits sont aussi l'occasion d'obtenir des conseils personnalisés d'architecte, avant de débuter votre projet. Il ne s'agit pas de prestations de maîtrise d'œuvre ou de montage de dossier, mais bien d'un temps d'échanges personnalisés sur les orientations possibles en matière d'intégration paysagère, de rénovation ou d'architecture. Les rendez-vous sont assurés par M. Favret, architecte-conseil du CAUE, sur inscription auprès du service urbanisme.

Prochaines dates de permanence :

Jeudis 19 février, 26 mars et 30 avril.

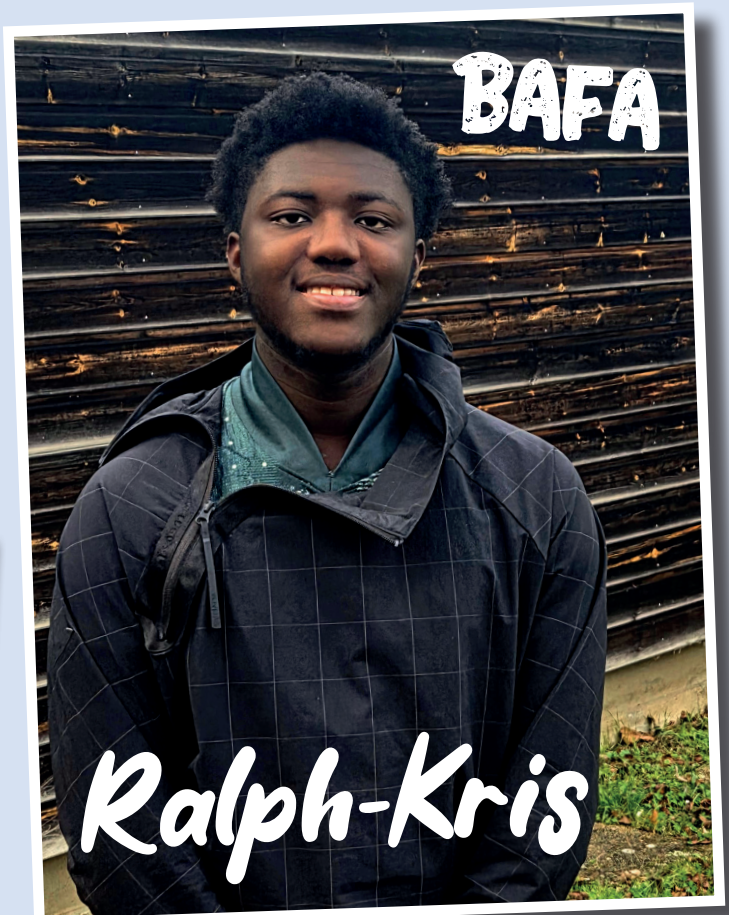
Prise de rendez-vous obligatoire auprès du service urbanisme. 3 bis rue des Écoles. 01 64 54 59 20 - urbanisme@longjumeau.fr

PORTRAITS

LE BAFA, UNE FORMATION UTILE POUR UN MÉTIER AU SERVICE DES AUTRES

La ville de Longjumeau organise des sessions de formation au BAFA (Brevet d'Aptitude à la Fonction d'Animateur), retrouvez les témoignages de deux Longjumellois qui ont tenté l'aventure !

Juliette a toujours aimé s'occuper des enfants des amis de sa famille, Ralph-Kris de son côté s'occupait de ses frères et sœurs. L'idée de passer le BAFA leur est donc venue naturellement. Cette expérience leur a permis de mêler travail, responsabilité et plaisir. Juliette a finalisé sa formation. Elle a ensuite travaillé pendant l'été, en accueil de loisirs avec les petites sections à Charles Perrault en 2024 et à l'Espace Jeunes avec les 11-17-ans en 2025 : « Avec les petits, je retrouve mon âme d'enfant, et avec les ados la proximité d'âge aide pour donner des conseils. » Ralph-Kris, lui, finalisera son diplôme cet été. Grâce à son sérieux, il a tout de même été engagé, comme la législation le permet, en tant qu'animateur non professionnel à l'Espace Jeunes durant l'été 2025. Pour lui, animer, c'est « adapter son langage, anticiper, préparer des activités » et c'est aussi une bonne façon de se découvrir soi-même. Tous deux voient le BAFA comme un tremplin. Juliette l'assume franchement : cela « permet de trouver un emploi en tant qu'étudiant » tout en offrant un travail « vraiment agréable [...] ce n'est pas pareil qu'être au McDo », une parenthèse bienvenue pour cette étudiante en droit qui se destine à travailler dans le domaine des Relations Internationales. Ralph-Kris y voit aussi un outil pour progresser personnellement et pour valoriser son parcours : davantage d'éloquence, d'organisation, et une expérience qui nourrit aussi son CV, bien qu'il étudie la Technologie. Il reste enfin ce que l'on ne trouve pas dans tous les jobs : l'utilité sociale et la transmission. Juliette parle de « très bons moments » passés avec les enfants comme avec les adolescents, une dynamique qui lui donne envie de continuer. Ralph-Kris, lui, insiste sur ce qu'il veut apporter : « de la joie et de la bonne humeur » et la découverte des lieux phares de Longjumeau (la médiathèque, le Parc Nativelle, etc). Deux parcours différents, une même conclusion : le BAFA sert, forme, ouvre des portes et fait grandir. Un premier métier qui enseigne autant qu'il rémunère et qui marque durablement ceux qui s'y engagent. ▶



FORMATION

REJOINS LES ANIMATEURS !

Tu souhaites devenir animateur ?

Du 21 au 28 février, Longjumeau organise une nouvelle session théorique du BAFA, permettant aux jeunes, à partir de 16 ans, de devenir animateurs.

Coût du stage : 295€.

STRUCTURE INFO JEUNES - SIJ

16 Impasse Calmette - 01 69 10 11 91

ESPACE JEUNES

16 Impasse Calmette - 01 69 74 82 10



PARIS-SACLAY

CONFORT ET ÉCONOMIES AVEC PARIS-SACLAY RÉNOV'

Cet hiver, améliorez le confort de votre logement tout en maîtrisant vos factures ! Avec Paris-Saclay Renov' découvrez des conseils pratiques et bénéficiez de conseils gratuits pour rénover votre logement !

3 CONSEILS SIMPLES POUR AMÉLIORER VOTRE CONFORT CET HIVER :

1. Isolez vos fenêtres et portes : posez des joints isolants pour limiter les courants d'air et conserver la chaleur.
2. Optimisez votre chauffage : installez des thermostats programmables et entretenez vos radiateurs pour un fonctionnement optimal.
3. Évitez les déperditions de chaleur : fermez les volets la nuit et installez des rideaux thermiques pour conserver la chaleur intérieure.

PARIS-SACLAY
RÉNOV'

AVEC PARIS-SACLAY RÉNOV', ALLEZ PLUS LOIN :

Passez de ces petites astuces à des solutions durables grâce à un accompagnement complet pour isoler votre logement, rénover votre système de chauffage ou trouver des financements adaptés.

PARIS-SACLAY RÉNOV', C'EST UN SERVICE GRATUIT DE L'AGGLOMÉRATION PARIS-SACLAY ET LA DÉCLINAISON LOCALE DE FRANCE RÉNOV'.

- Contactez-nous pour bénéficier de conseils gratuits, personnalisés et neutres.
- Trouvez des artisans de confiance et des aides financières adaptées à votre situation.
- Rejoignez les 3 000 foyers qui se rénovent chaque année avec l'aide de l'Agglo. ▶



Appellez nous au 01 84 77 77 77 ou faites votre demande en ligne sur www.paris-saclay.com ou en scannant ce QR code



NATURE

L'HIVER AU RYTHME DES ARBRES FRUITIERS

De décembre à février, les Longjumellois curieux peuvent découvrir les gestes essentiels qui façonnent les arbres fruitiers et préparent les futures récoltes.

APPRENDRE À TAILLER POUR MIEUX RÉCOLTER

Tout l'hiver, le club Jardin se retrouve les mardis, vendredis et certains samedis pour des séances de taille des arbres fruitiers. Au verger pédagogique, près de 80 arbres fruitiers (vignes, fruits à noyaux et à pépins) sont entretenus avec soin par les bénévoles. Cette période de froid met les arbres au repos végétatif, propice à la taille des fruitiers.

Pour rappel, une taille bien effectuée permet une bonne récolte de fruits. N'hésitez pas à contacter notre animateur si vous souhaitez vous joindre à eux (aucune connaissance n'est requise - gratuit).

Cette saison est également marquée par l'accompagnement d'Hervé Maucière, spécialiste des arbres fruitiers, déjà intervenu lors de la journée du samedi 20 décembre. Les séances permettent à chacun de progresser, quel que soit son niveau pour reproduire ces gestes chez soi.

RENDEZ-VOUS À VENIR

Le samedi 21 février, de 13h30 à 16h, direction l'Espace de la Biodiversité pour continuer sur la thématique de l'arbre fruitier. Didier Faribault, bénévole du Club Jardin, vous proposera de vous initier à un autre geste, celui de la greffe.

Le principe : prélever un greffon sur une variété de fruits que l'on souhaite reproduire, et l'associer à un porte-greffe sauvage et vigoureux, afin d'obtenir un arbre productif dont vous maîtrisez exactement les qualités. Après avoir participé à la session, vous pourrez même repartir avec un jeune arbre greffé l'an dernier, dans la limite des arbres disponibles (pommiers, poiriers, pruniers...).

Une belle façon de transmettre le savoir... et de cultiver chez soi de manière parfaitement locale. ▶

Espace de la biodiversité, Parc Nativelle.



SOS ESSAIM : RÉCUPÉRATION DES ESSAIMS D'ABEILLES

Le site www.sos-essaim.com propose un service de mise en relation destiné à faciliter la récupération des essaims d'abeilles en France. Grâce à un système de géolocalisation, vous pouvez signaler la présence d'un essaim et entrer en contact avec des apiculteurs référencés à proximité. Le réseau compte actuellement plus de 5 500 apiculteurs inscrits, dont plus de 500 en Île-de-France. SOS Essaim prend en charge les essaims tout en tenant compte des enjeux liés à la protection des abeilles impliquées dans la pollinisation et le maintien de la biodiversité.

www.sos-essaim.com

ENTRETIEN-VOIRIE

DÉNEIGEMENT EN HIVER, L'AFFAIRE DE TOUS

Chaque hiver, le déneigement devient un enjeu crucial pour la fluidité des déplacements. Pour se préparer au mieux aux chutes de neige, voici un rappel de ce que fait la Ville et de ce que vous devez faire, pour la sécurité de tous.

LE RÔLE DE LA VILLE

À Longjumeau, la priorité reste le rétablissement de la circulation dans les plus courts délais sur l'ensemble du réseau routier. Ainsi, la Ville prend en charge les espaces publics et les principaux axes de circulation selon l'arrêté 260-10 comprenant :

- **Les rues et boulevards** : dégagement de la neige, épandage de sel ou de sable.
- **Les trottoirs principaux** : notamment ceux des équipements publics et à proximité des transports en commun.
- **Les voies de transport collectif et d'urgence** : pour maintenir la mobilité et garantir la sécurité des services essentiels.

Au total, les agents municipaux interviennent sur plus de 45 km de voirie à Longjumeau.



LE RÔLE DES HABITANTS

Si vous êtes propriétaire, gardien d'immeuble, concierge ou commerçant, vous êtes responsable de l'espace qui se trouve devant votre bien sur la voie publique. En effet, c'est à vous de :

- Déneiger et dégager le trottoir devant votre domicile ou commerce dans un délai raisonnable après une chute de neige.
- Assurer l'accès à votre entrée, escalier ou allée privée afin d'éviter les risques de chute.
- Éviter d'envoyer la neige sur la voie publique.
- Rendre accessible les bornes incendie et les bacs à ordures/recyclage, lorsqu'ils se trouvent sur leur terrain.

DÉNEIGER EN HABITATIONS COLLECTIVES

Dans les résidences sociales et les copropriétés, il appartient aux syndicats et aux bailleurs sociaux d'organiser le déneigement dans les parties communes et les trottoirs aux abords. Cette prestation peut être incluse dans les missions du gardien ou dans le contrat d'entretien des parties communes.

LES CHIFFRES À CONNAÎTRE :

- **40 agents** mobilisés (équipes techniques et prestataires)
- **45 kilomètres** de voirie traités
- **18 tonnes** de sel utilisées
- **2 saleuses**, des équipes pédestres et un camion équipé d'une lame

DES AGENTS SUR LE TERRAIN

Entre le 15 novembre et le 15 mars, la Ville déclenche son plan de viabilité hivernale. En cas de chute de neige, des agents d'astreinte interviennent, de jour comme de nuit, et se relaient pour procéder au salage préventif ou au déneigement.

L'information à savoir :

Seuls les passages en continu des véhicules permettent au sel de se mélanger suffisamment à la neige et à la glace. Sans circulation, un excès de sel peut au contraire favoriser la formation de verglas. ►

UN GRAND BRAVO AUX ÉQUIPES DE LA VILLE

Après les fêtes de fin d'année, la neige et le verglas ont traversé la France. Longjumeau, comme les autres villes, n'a pas été épargné. Mobilisées, les équipes techniques ont travaillé jours et nuits pour saler les rues et permettre un retour aux conditions normales de circulation le plus rapidement possible.



TRAVAUX EN VILLE

SENTIER DES JARDINS

Du 9 février au 6 mars, des travaux de création d'un branchement d'eau potable auront lieu de 8h à 17h au 2 sentier des Jardins. Durant la durée du chantier, le stationnement sera interdit au droit du chantier, tandis que la largeur de la chaussée sera réduite. Des difficultés de circulation et de stationnement sont à prévoir. Une circulation régulée par des feux tricolores sera mise en place. ▶

RUE DU CANAL

Du 9 au 20 février et de 9h à 17h, des travaux de création d'un branchement d'eaux usées vont être réalisés au 6 rue du Canal. Rendue difficile, la circulation sera alternée par feux, tandis qu'un itinéraire sécurisé sera aménagé pour les piétons. ▶

NPNRU

Les travaux de construction du lot 5 (ancienne résidence Saint Exupéry) au 2 rue Dunant ont commencé le 12 janvier. Afin d'assurer un cheminement piétons sécurisé pour se rendre au plateau Saint-Exupéry, l'entreprise a installé des barrières fixées au sol et des blocs bétons. Le cheminement vers le plateau est réduit au niveau de l'entrée et la sortie des camions laissant un passage nécessaire pour des poussettes ou des fauteuils roulants. L'installation se fait après 9h du matin et se finit avant 16h30 afin de ne pas gêner le début et la fin de l'école. Le passage de véhicules et le stationnement sur le parking Dunant sont toujours possibles. Un passage piéton temporaire est mis en place pour traverser au niveau de la sortie du parking Dunant. ▶

PARKING DU THÉÂTRE

Des travaux de grutage sur le toit du théâtre (20 avenue du Général de Gaulle) auront lieu le 17 février de 8h à 17h. Ils engendreront la suppression de 12 places de stationnement sur le parking du Théâtre. ▶

VOIE DES POULETTES

(ANGLE RUE BERTHE MORISOT)

Remplacement d'un container à verres du 2 au 13 mars, de 8h à 17h.

- Largeur de circulation réduite à une voie avec mise en place d'un alternant manuel.
- Mise en place d'une déviation piéton.
- Circulation des véhicules perturbée. ▶



PLAINE DE BALIZY

Près du parking de la gare de Balizy-Gravigny, le pont menant à la Plaine de Balizy a été réparé, laissant place à de nouveaux garde-corps pour continuer d'assurer la sécurité des riverains. ▶

RUE MARYSE BASTIÉ

Depuis le 23 janvier et jusqu'au 6 février, de 8h à 17h : réfection d'une tranchée en traversée de chaussée suite au renouvellement d'une canalisation d'eau potable. Travaux en demi chaussée avec mise en place d'une circulation alternée. Mise en place d'une déviation piétons. ▶

COUPURE D'ÉLECTRICITÉ

Afin d'améliorer la qualité de la distribution électrique et de répondre aux besoins, Enedis réalisera des travaux sur le réseau électrique qui entraîneront une ou plusieurs coupures d'électricité, le mercredi 11 février 2026 de 8h à 13h. **Le secteur Balizy est impacté :**

- 2 rue du soleil Levant
- 14 le clos de Balizy
- 1 au 9, 2 au 8, 12, 2A, 28 rue de la terrasse
- 19 au 31, 20 au 32, 248, 308, 258, 298, 30TER, 268, 26T, 228 rue de Ballainvilliers
- 1 au 27, 2 au 16 rue du clos de la ferme

Pour protéger au mieux vos appareils sensibles, nous vous recommandons de les débrancher avant l'heure de début de coupure indiquée, et de ne les rebrancher qu'une fois le courant rétabli. ▶

SECOND SOUFFLE POUR DEUX TRÉSORS DU PATRIMOINE

Alors que la restauration du tableau « Ecce Homo » touche à sa fin, celle d'une calèche ancienne s'apprête à débuter. Deux projets qui témoignent de l'engagement en faveur de la conservation de son patrimoine.



LA RESTAURATION DE LA CALÈCHE SE PRÉPARE

UNE ÉLÉGANTE VOYAGEUSE VENUE DU XIX^e SIÈCLE

Don du nouveau propriétaire de l'ancien tribunal des Prud'hommes de Longjumeau, cette calèche est un bel exemple de coupé de ville, aussi appelé landau léger. Datant de la fin du XIX^e siècle (vers 1880-1900), elle associe un châssis et des roues en bois à des éléments métalliques forgés. Son habitacle, conçu pour le confort, est garni de cuir ou de tissu et protégé par une capote repliable en toile imperméable. À l'avant, le siège du cocher témoigne d'un usage bourgeois ou professionnel, typique des voitures de maître.

UN OBJET ANCIEN À PRÉSERVER

Marquée par le temps, la calèche présente aujourd'hui un empoussièrlement général, une altération du cuir et de la capote, ainsi qu'une légère déformation du châssis et des traces d'oxydation sur les ferrures. Ainsi, le projet de restauration a pour objectif de stabiliser la structure, consolider les matériaux et restituer l'aspect d'origine de l'ensemble, dans le respect des techniques anciennes, afin d'assurer une conservation durable.

TÉMOIGNAGE D'UN ART DE VIVRE ET DE CIRCULER

Au-delà de son élégance, cette calèche illustre les modes de déplacement urbains avant l'ère de l'automobile. Elle met en lumière les savoir-faire artisanaux de la Belle Époque (menuiserie, sellerie, forge) et rappelle le rôle historique de Longjumeau, dernier relais de poste avant Paris sur la route royale reliant Orléans à la capitale.



LE CONCOURS « LE PLUS GRAND MUSÉE DE FRANCE »

Le mercredi 14 janvier, le dossier de la rénovation de la calèche de Longjumeau a été retenu parmi les trois finalistes de la région Île-de-France dans le cadre du concours national « Le plus grand musée de France », organisé par la Sauvegarde de l'Art Français avec Allianz. Du 2 au 22 février 2026, vous êtes appelés à voter pour cette candidature qui repose sur un vote en ligne ouvert à toutes. L'œuvre qui recueillera le plus grand nombre de voix dans la région remportera une dotation de 8 000 euros destinée à financer sa restauration.



LONGJUMELLOIS, VOTRE VOTE EST DÉCISIF !

Une simple adresse mail valide suffit pour participer et soutenir la préservation de ce patrimoine emblématique de notre ville.

SCANNEZ LE QR CODE POUR VOTER
(À PARTIR DU 2 FÉVRIER) :



À VOUS DE VOTER !

L'ECCE HOMO RETROUVE SON ÉCLAT

La restauration du tableau *Ecce Homo* touche à sa fin. Après plusieurs mois de travail minutieux, cette œuvre révèle à nouveau ses qualités artistiques.

Conservé dans l'église Saint-Martin de Longjumeau, le tableau "*Ecce Homo*" daterait du XVII^e ou du XIX^e siècle. Peint à la manière picturale du Caravage avec des tons bronzés et chairs rougeoyantes, le tableau a pour point focal le Christ. Entouré de plusieurs soldats romains et de la figure de l'autorité politique Ponce Pilate, le Christ apparaît les mains liées, tenant un roseau, symbole de dérision. Sur la toile, le jeu des regards et des gestes oriente la scène vers la droite du tableau, tandis que le Christ, seul personnage faisant face au spectateur, incarne la solitude et la souffrance. La scène renvoie directement à la formule biblique prononcée par Pilate : "Voici l'homme" (*Ecce Homo*).

Sollicité par deux étudiants de Sciences-Po Paris dans le cadre du projet mené par la Sauvegarde de l'Art français, Guillaume Kientz, ancien conservateur du Musée du Louvre et actuel président de la *Hispanic Society of America* s'est penché sur



l'auteur du tableau qui pourrait être Louis Finson (1575-1617). Peintre flamand ayant travaillé à Naples et en France, Louis Finson est reconnu pour ses habiles reprises et citations du Caravage, contribuant à la diffusion en Europe du Nord du caravagisme, un courant artistique initié à Rome au début du XVII^e siècle. Cette hypothèse confère à l'œuvre une valeur artistique et historique majeure, renforçant l'intérêt de sa restauration.

UNE RESTAURATION POUR REDONNER VIE AU TABLEAU

Financée par le Département de l'Essonne et par les dons récoltés pour la Fondation pour la Sauvegarde de l'Art Français, la restauration du tableau « *Ecce Homo* » a été confiée à Sonia Demianozuk, diplômée des Beaux-Arts de Paris et de l'école Anne Alabastri. Elle concerne principalement la couche picturale et le support. Menée dans le respect des principes de réversibilité, de lisibilité et de stabilité, elle comprend l'enlèvement de repeints anciens débordants, la réparation de plusieurs déchirures de la toile mais également quelques retouches et le traitement d'un vernis très oxydé et encrassé. Un exemple de techniques précises et minutieuses qui redonnent vie aux tableaux. Le cadre fait également l'objet d'une consolidation et d'une restauration de sa dorure. Cette intervention permettra de redonner à l'œuvre sa splendeur, tout en assurant une conservation durable et une transmission aux générations futures. ▶





PLAN VÉLO

UNE ÉTUDE POUR ANTICIPER LES ÉVOLUTIONS

Une étude de circulation et de mobilités a été confiée au bureau d'études CDVIA. Elle s'inscrit dans le cadre du Plan Vélo et vise à analyser les déplacements actuels au sein du centre-ville. Les résultats servent de base de travail pour identifier les ajustements possibles du plan de circulation et du partage de l'espace public.

L'étude menée par le bureau d'études CDVIA constitue une étape essentielle pour accompagner le développement des mobilités douces, améliorer le partage de l'espace public et anticiper les évolutions du plan de circulation nécessaires à l'intégration de nouveaux aménagements cyclables.

UN SCHÉMA DIRECTEUR CYCLABLE À L'HORIZON 2032

La Ville s'est dotée d'un Schéma Directeur Cyclable, qui fixe une stratégie globale de développement du vélo jusqu'en 2032. Ce document prévoit :

- La création d'un réseau cyclable continu et sécurisé ;
- Le déploiement de stationnements vélos ;
- Le développement de services favorisant l'usage du vélo au quotidien.

La mise en place de ces aménagements peut avoir un impact sur la circulation automobile, notamment dans le centre-ville. L'étude menée par CDVIA vise ainsi à analyser le fonctionnement actuel du trafic, afin de concevoir des solutions équilibrées et adaptées aux réalités locales.

UN CENTRE-VILLE BIEN DESSERVI EN TRANSPORTS EN COMMUN

Le diagnostic met en évidence une offre de transports en commun particulièrement riche à Longjumeau. Le centre-ville est desservi par :

- Le tramway T12, reliant Massy à Évry-Courcouronnes ;
- Neuf lignes de bus régulières, dont certaines à forte fréquence ;
- Trois navettes locales assurant une desserte fine des quartiers.

Cette accessibilité constitue un atout majeur pour encourager les alternatives à la voiture individuelle et accompagner le développement du vélo.



DES AMÉNAGEMENTS CYCLABLES ENCORE LIMITÉS

L'étude confirme que la commune dispose déjà de quelques aménagements cyclables, notamment sur la route de Corbeil ou certaines sections de la rue du Président François Mitterrand. Toutefois, ces équipements restent :

- Discontinus ;
- Principalement situés en périphérie du centre-ville ;
- Peu lisibles pour les usagers.

Si une grande partie de la commune est classée en zone 30, l'absence d'aménagements dédiés et continus ne favorise pas encore une pratique fluide et sécurisée du vélo dans le centre.

UNE PRATIQUE DU VÉLO ENCORE MODESTE

Les observations réalisées lors de l'étude montrent que le vélo est aujourd'hui peu utilisé dans le centre-ville et que les déplacements cyclables restent concentrés sur quelques axes principaux. Cette situation reflète les limites actuelles du réseau cyclable et souligne la nécessité de proposer des itinéraires plus attractifs et mieux sécurisés.

risés. Ce constat conforte pleinement les objectifs du Plan Vélo : créer les conditions favorables à un changement durable des habitudes de déplacement.

UNE CIRCULATION AUTOMOBILE TRÈS CONCENTRÉE SUR QUELQUES AXES

Les comptages réalisés le 1^{er} juillet 2025, aux heures de pointe du matin et du soir, mettent en évidence une forte concentration des flux automobiles sur le triangle formé par les rues Liéron, Maurice et du Président François Mitterrand. Ces axes supportent également une part importante du trafic de bus, confirmant leur rôle structurant dans l'organisation des déplacements.

UNE BASE SOLIDE POUR LES FUTURS AMÉNAGEMENTS CYCLABLES

Cette étude fournit à la Ville une connaissance fine du fonctionnement actuel du centre-ville. Elle permet :

- D'anticiper les effets des futurs aménagements cyclables ;
- De sécuriser les déplacements ;
- De préserver un fonctionnement global satisfaisant de la circulation.

Le Plan Vélo s'appuie ainsi sur un diagnostic rigoureux pour construire une ville plus apaisée, plus accessible et plus agréable à vivre, pour tous les usagers.



ET APRÈS ?

La Ville poursuit ses actions dans le cadre du Plan Vélo, en concertation avec la CPS, pour continuer à développer les infrastructures, renforcer la sécurité des cyclistes et proposer de nouveaux services. L'objectif est clair : faire du vélo une véritable alternative pour tous les Longjumellois, de l'école au lycée, au quotidien.

LE VÉLO EN ACTION À LONGJUMEAU

Depuis le diagnostic et les orientations du Plan Vélo, la Ville de Longjumeau agit concrètement pour développer la pratique du vélo au quotidien, pour tous les âges et tous les usages.



LES VÉLOS ÉLECTRIQUES LIME : UN SERVICE QUI SÉDUIT LES LONGJUMELLOIS

Depuis septembre, Longjumeau accueille les vélos électriques partagés Lime, un service pensé pour faciliter les déplacements du quotidien, réduire l'usage de la voiture et promouvoir des solutions respectueuses de l'environnement. La Ville a signé une convention avec Lime pour garantir le bon fonctionnement du service et le respect de l'espace public.

- 50 vélos sont répartis sur 10 emplacements stratégiques, dont : gare de Longjumeau, gare de Gragny-Balizy, lycées Jacques Prévert et Jean Perrin, théâtre, place Mandela, hôpital et quartiers résidentiels ;
- L'opérateur assure la maintenance régulière, la réparation et le retrait rapide des vélos endommagés ou mal stationnés ;
- Des stations de réparation et de gonflage ont été installées devant la Mairie, au stade Langrenay et à la gare de Longjumeau.

UN SUCCÈS DÈS LES PREMIERS MOIS

- **1032** utilisateurs comptabilisés en septembre et en octobre,
- **2443** kilomètres parcourus en Lime en septembre et en octobre, avec une utilisation moyenne de **2,3** kilomètres,
- De nombreux habitants utilisent ces vélos pour leurs déplacements quotidiens,
- Les trajets réalisés confirment que le vélo électrique s'installe comme une alternative fiable et pratique.

Cette dynamique montre l'intérêt croissant des Longjumellois pour des solutions de mobilité flexibles et écologiques, en complément des transports en commun.

LE « SAVOIR ROULER À VÉLO » : UNE TRADITION ÉDUCATIVE À LONGJUMEAU

Depuis de nombreuses années, la Ville forme les enfants à maîtriser le vélo et à circuler en sécurité via le programme national Savoir Rouler à Vélo, déployé dans toutes les écoles élémentaires.

Ce programme permet aux enfants :

- De maîtriser l'équilibre et le maniement du vélo,
- De comprendre et respecter les règles de circulation,
- De se déplacer en toute sécurité dans l'espace public.

Grâce à cette formation continue, Longjumeau constate aujourd'hui que beaucoup de lycéens se déplacent régulièrement à vélo, notamment avec les vélos Lime ! Cette pratique traduit l'efficacité des actions éducatives dès le primaire et l'appropriation progressive du vélo comme mode de déplacement quotidien.

UNE VILLE QUI PÉDALE DANS LE BON SENS

Avec le déploiement des vélos Lime et l'entretien facilité par les stations de gonflage et de réparation, Longjumeau montre que le vélo peut devenir un mode de déplacement central et durable. Ces initiatives permettent à la fois d'améliorer la mobilité au quotidien, de favoriser les déplacements actifs et écologiques et de construire une ville plus apaisée et agréable à vivre pour tous. ▶

Contact : Service Transition Énergétique
Mairie Annexe, 3 rue des écoles
01.64.54.59.00 / ibenyoussef@longjumeau.fr

Belle année

2026



CÉRÉMONIE DES VŒUX

UN BEAU MOMENT PARTAGÉ AU THÉÂTRE

Vendredi 9 janvier 2026, le théâtre de Longjumeau a accueilli la traditionnelle cérémonie des vœux du maire et du Conseil municipal. Habitants, représentants associatifs, acteurs économiques et partenaires institutionnels ont répondu présents.

La soirée a débuté à 19h10, avec l'intervention de Koussai, jeune Longjumelois engagé au sein de l'Info Jeunes et de l'Espace Jeunes. En maître de cérémonie, il a introduit le programme et invité le public à découvrir la rétrospective 2025, un film réalisé en interne par les services de la ville et projeté en début de soirée. Durant la cérémonie, les interventions ont été traduites en langues de signes, avec deux interprètes dédiées se relayant sur scène.



UNE THÉMATIQUE ARTISTIQUE EN FIL ROUGE

Madame le Maire, Sandrine Gelot, a ensuite présenté le thème choisi cette année pour les vœux : Claude Monet et l'intelligence artificielle. À l'occasion du centenaire de la disparition de Claude Monet, l'artiste phare du mouvement impressionniste a servi de fil conducteur à la soirée, notamment autour des notions de transformation, de regard sur le monde et d'évolution des pratiques, évoquées sous l'angle des changements contemporains comme l'intelligence artificielle.

METTRE EN AVANT LA PUISSANCE DU COLLECTIF

Plutôt qu'un discours unique, le format retenu associait personnalités locales et acteurs du territoire. Ces interventions successives ont permis de mettre en valeur la puissance de l'action collective, avec notamment la venue de Laure Darcos, Sénatrice de l'Essonne ; Valérie Péresse, Présidente de la Région Île-de-France ; François Durovray, Président du Conseil départemental de l'Essonne et Grégoire de Lasteyrie, Président de l'Agglomération Paris-Saclay. L'occasion pour Sandrine Gelot de rappeler les nombreux apports financiers de la Région, du Département et de l'Agglomération pour les projets de la Ville en 2025 (modernisation des équipements du stade, déploiement des caméras, Plan vélo, street workout, clôture du Parc Mandela, Projet de Renouvellement Urbain de La Rocade-Bel air, etc).

Au-delà des structures du territoire, ce sont aussi les acteurs privés et les Longjumellois qui enrichissent la ville au quotidien, s'en sont suivies trois interventions thématiques :

- Attractivité du territoire avec Sandra Sitbon, directrice générale du groupe Arizona qui a présenté le futur Boost campus, site dédié à la recherche.



- Biodiversité et citoyenneté, avec Didier Faribault, bénévole du Club jardin et du Club abeilles, qui présentait le travail effectué par ces clubs, ainsi que les projets pédagogiques autour de la biodiversité.



- Jeunesse et sport, avec Marine Rottier, championne de marche athlétique licenciée au club LPOL, qui est notamment revenue sur les travaux de modernisation du stade qui permettent aux clubs de pratiquer leurs disciplines dans de meilleures conditions.

Ces échanges ont permis d'aborder ces sujets à partir d'expériences concrètes.



RETROUVEZ LA RÉTROSPECTIVE DE L'ANNÉE 2025
EN VIDÉO EN SCANNANT CE QR CODE



UN INTERMÈDE ARTISTIQUE SUR SCÈNE

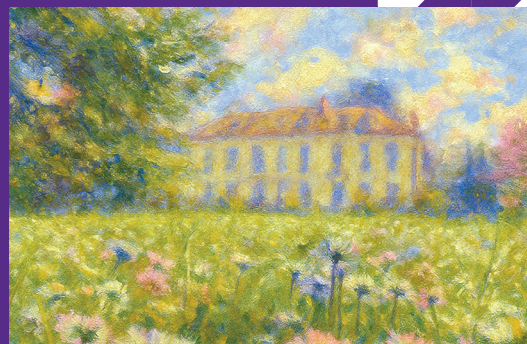
Afin de mettre en valeur la citoyenneté, ce sont ensuite les jeunes édiles du Conseil Municipal des Enfants qui ont pris place sur scène avec *Danse avec les peintres*, un spectacle humoristique inspiré de l'univers de Monet. Leur prestation a été suivie de celle de l'ensemble Vivaldi du Conservatoire, avec leur medley de comédies musicales. Une mise en valeur de la culture, ce puissant vecteur de lien social.



CLÔTURE ET MOMENT CONVIVIAL

En fin de soirée, Madame le Maire a rejoint la scène, entourée de son équipe municipale, et de tous les intervenants pour formuler les vœux de nouvelle année. Elle a ensuite invité le public à partager un buffet, un moment toujours très apprécié de rencontres informelles entre habitants, élus et acteurs locaux.

Hommage à Claude MONET



Au XIX^e siècle, Claude Monet osa transformer la perception de l'art, armé des pinceaux et des découvertes techniques de son temps. Il peignait la lumière, le mouvement, l'instant fugitif, là où d'autres voyaient seulement le réel. Cent ans après sa disparition, une nouvelle révolution s'offre à nous : celle de l'intelligence artificielle. Comme Monet jadis, osons voir autrement, explorer ces outils qui prolongent la main de l'artiste et ouvrent le champ des possibles.

SCANNEZ CE QR CODE POUR
DÉCOUVRIR LONGJUMEAU
PEINT À LA MANIÈRE DE
L'IMPRESSIONNISTE



CLAUDE MONET (1840-1926) : peintre français, fondateur et figure majeure de l'impressionnisme, célèbre pour ses séries de paysages et ses nymphéas peints à Giverny, explorant les effets changeant de la lumière et de la couleur.

EMPLOI

LA VILLE RECRUTE

UN AGENT LOGISTIQUE-
RÉGISSEUR DE SALLES (F-H)

Catégorie C - Filière technique - Temps complet

Au sein du Pôle Vie associative, sportive et festive, vos principales missions seront de :

- Mettre en place les manifestations et les réunions de services
- Transporter le matériel, les denrées pour les services municipaux, les associations, les scolaires...
- Assurer la maintenance et la gestion du stock du matériel événementiel
- Assurer la mission de régisseur des salles municipales (environ 1 samedi/mois)
- Veiller à la conformité et à la sécurité des équipements utilisés
- Remonter au chef d'équipe toute anomalie ou matériel défaillant
- Participer activement aux événements de la ville et contribuer aux commémorations officielles
- Réaliser des tâches complémentaires pour le service communication

Ponctuellement, vous serez amené(e) à :

- Participer aux élections
- Renforcer les équipes du Centre Technique Municipal

Profil : Adjoint technique territorial - Connaissances en électricité, bricolage - Habilitation électrique, CACES R457, FIMO et FCO marchandises - Titulaire du permis B et PL.

Compétences et qualités requises : Savoir monter le matériel événementiel - Bon relationnel et aptitude à travailler en équipe - Être accueillant avec l'usager - Être polyvalent - Sens du relationnel et du service public - Méthodologie, organisation - Disponibilité - Bonne communication - Capacité à s'adapter aux différentes situations.

Informations complémentaires :

- Temps complet à 36h15, 5 semaines de congés annuels et 6 jours de RTT
- **Base de 36h15 : Lundi, mercredi, jeudi :** 8h-12h / 13h30-17h. **Mardi :** 8h-12h / 13h30-16h30. **Vendredi :** 8h-12h / 13h30-16h15.
- **Horaires avec les fonctions de régisseur (environ 1 semaine/mois) : Lundi, jeudi :** 8h-12h / 13h30-17h. **Mardi :** 8h-12h / 13h30-16h30. **Mercredi :** 8h-12h / 13h30-16h15. **Vendredi :** 8h-12h / 13h30-15h. **Samedi :** 8h-10h
- Travail en soirée et les week-ends en fonction des événements.
- Astreinte neige en période hivernale.

Rémunération statutaire + régime indemnitaire + prime annuelle (sous conditions) + CNAS (sous conditions) + titres restaurant. Poste à pourvoir par voie statutaire ou à défaut contractuelle.

Merci de déposer votre candidature (lettre de motivation et curriculum vitae) de préférence via le portail citoyen de la ville de Longjumeau :

**RETROUVEZ TOUTES NOS ANNONCES
SUR WWW.LONGJUMEAU.FR**



LIBÉRALE DE SANTÉ

SARAH HINCELIN, UNE NOUVELLE OSTÉOPATHE
AU SERVICE DES LONGJUMELLOIS

Arrivée en ville depuis juillet 2025, Sarah Hincelin propose des séances d'ostéopathie avec une attention particulière portée au confort et à l'accompagnement personnalisé.

Diplômée en juin 2024, Sarah Hincelin s'est installée au 12 place des Charmilles dans un cabinet pluridisciplinaire accueillant les nourrissons, les enfants (TDAH, TSA ...), les adultes sportifs et les seniors. Spécialisée en ostéopathie pédiatrique, périnatale, sportive et dans la prise en charge des personnes en situation de handicap tant moteur que neurologique ou cognitif, elle accueille les patients au cabinet du lundi au vendredi et le dimanche. L'approche de Sarah Hincelin repose sur l'écoute, la bienveillance et le confort du patient. Elle n'hésite pas à adapter ses techniques ostéopathiques en fonction des diverses demandes. Les consultations sont possibles au cabinet ou à domicile si besoin, afin de garantir un maximum de confort. La prise de rendez-vous est possible sur Doctolib ou via son site internet.



Contact : Sarah Hincelin, 12 Place des Charmilles - 06 25 57 53 17 - sarah.hincelin.osteopathe@gmail.com

CONCOURS

PAPILLES D'OR 2027 : LES INSCRIPTIONS SONT OUVERTES !

L'heure est venue de décrocher vos Papilles d'Or 2027 ! Commerçants & artisans alimentaires, restaurateurs, vous avez jusqu'au 28 février 2026 pour vous inscrire.

L'édition 2027 des Papilles d'Or est lancée ! Ce label d'excellence, reconnu par les consommateurs comme par les professionnels, met à l'honneur les commerces et artisans alimentaires essonniers. Véritable institution dirigée par la CCI Essonne, elle récompense la qualité des produits, le sens de l'accueil, le professionnalisme et le savoir-faire. Bouchers, boulangers, restaurateurs ou encore cavistes et crêperies peuvent candidater dans l'une des 16 catégories proposées. Les établissements inscrits seront évalués au cours du premier semestre 2026 lors de visites menées par des jurys de professionnels, selon des critères stricts et transparents. La remise des Papilles d'Or aura lieu en novembre 2026.



Dès à présent, vous pouvez candidater en ligne en scannant le QR Code ci-dessous ou en contactant la CCI Essonne au 07 62 04 19 48. N'hésitez plus et faites reconnaître votre savoir-faire !



FLAM 91

UN BILAN PARTICULIÈREMENT POSITIF AU CHAMPIONNAT DE FRANCE SENIORS

Engagé avec neuf athlètes dans la compétition en décembre dernier, le club est fier des résultats obtenus !

Les performances majeures sont à mettre au crédit de :

Chloé Devictor (-57 kg)
Championne de France

Matheo Akiana Mongo (+100 kg)
Champion de France

Francis Damier (-100 kg)
Médaille de bronze

Au-delà de ces podiums, plusieurs résultats solides confirment la progression continue de notre collectif :

- **Pamedie Katendi Nzuzi**, récemment passée en catégorie seniors, décroche une 5^e place prometteuse.
- **Lou Lemire**, qui évolue cette saison dans une nouvelle catégorie, termine 7^e.
- Avec cinq athlètes classés sur neuf engagés, notre club démontre une nouvelle fois sa régularité, son dynamisme et son ambition. Cette performance collective permet d'ailleurs de conclure la compétition à une excellente 2^e place au classement national des clubs.

📞 **Contact :** flam91.comiti-sport.fr

AAPHL

UN BABY-FOOT POUR LES MYOSOTIS

L'association des anciens professionnels de l'hôpital de Longjumeau a offert pour les résidents de l'Ehpad les Myosotis un baby-foot grâce à la subvention du conseil départemental de l'Essonne et à la conférence des financeurs de la prévention de la perte d'autonomie et de l'habitat inclusif /CFPPA-HI.

📞 **AAPHL (Anciennes professionnelles de l'hôpital de Longjumeau) -** aaphl@aaphl.com

LPOL SECTION TRAMPOLINE

REMISE DES T-SHIRTS

Vendredi 19 décembre, 25 enfants de l'Académie trampoline des écoles primaires St-Exupéry et Schweitzer, (classes CP, CE1 et CE2), ont reçu leur t-shirt. Ce projet permet aux enfants de pratiquer gratuitement cette activité sportive durant toute la saison. La cérémonie s'est déroulée en présence de Sandrine Gelot (Maire), Stéphane Delagneau (1^{er} adjoint), Jean-Louis Lequin (3^e adjoint), Ophélie Boucey (Conseillère municipale), Nicolas Hucher (Directeur du pôle Vie sportive) et du bureau de la section LPOL trampoline. Un grand merci aux élus, à la Vie Associative et Sportive et à Essonne Habitat pour leur soutien et présence.

📞 **Contact :** www.trampolinelongjumeau.fr



LIGUE DE L'ENSEIGNEMENT 91

SAVE THE DATE !

La Ligue de l'enseignement 91 étant engagée dans le dispositif service civique depuis ses débuts et l'unique relais départemental des Juniors Associations sur le territoire, elle propose depuis septembre 2025, tous les 3^e mercredis de chaque mois (sauf exception) :

- Visio de présentations/échanges (de 30 à 45 min max pour chaque sujet) ;
- À 16 h sur les juniors associations ;
- À 17 h sur le service civique.

Ces deux dispositifs d'engagement jeunesse concernent les jeunes de 12 à 18 ans (pour junior association) et de 16 à 25 ans, voire 30 ans, pour les personnes en situation de handicap (pour le service civique). Néanmoins, ces temps de présentations sont ouverts à tous (parent.s, professeur.e.s, CPE, professionnel.le.s de l'animation etc.) et à tous les curieux !

📞 **L'inscription obligatoire se fait en 1 minute max via le QR Code présent sur l'affiche en pj ou en suivant ce lien :**



COLOR'N SCRAP

VŒUX 2026

L'association COLOR' N SCRAP est heureuse de vous présenter ses meilleurs vœux pour 2026. L'année 2025 a été riche en événements. Nous avons proposé 2 crops, la première au printemps animée par la Chtite Scrapeuse et celle d'automne proposée par Mylène, afin de confectionner de très jolis albums photos. Et bien sûr, tout au long de l'année, nous proposons à nos adhérentes des ateliers libres ou dirigés, les vendredis soirs à la salle de la chevauchée. Le scrap est une petite bulle d'oxygène qui laisse libre cours à la création de cartes, de pages ou d'albums. Alors n'hésitez pas à nous contacter si vous voulez venir nous rejoindre et découvrir aussi le scrapbooking.

📞 **Pour tous renseignements :** colornscrap@gmail.com

EMMAÛS

PROCHAINE VENTE

Samedi 21 février, nous organiserons une vente exceptionnelle et solidaire de timbres, cartes postales et vieux livres, de 10h à 18h à Ballainvilliers.

📞 **Boutique Emmaüs, rue de la Tuilerie, Ballainvilliers**
Contacts : emmaus-91.org – 01 60 49 13 60

FLAM 91

CHOC SUR LE TATAMI : RETOUR SUR LA JUDO PRO LEAGUE

Le mardi 13 janvier, Flam 91 affrontait le Judo Nice Métropole pour la 4^e journée de la Judo Pro League. Après une rencontre engagée sous les yeux des spectateurs venus nombreux au gymnase André Nicolas, le club longjumellois s'est incliné 3-2 lors d'un dernier combat décisif. Malgré le résultat, Flam 91 décroche sa qualification pour les quarts de finale de cette compétition, championnat de France par équipes professionnelles mixtes. Au-delà du duel sportif, les Longjumellois et les

fans de judo ont pu découvrir l'atmosphère de la Judo Pro League et assister au combat de Shirine Boukli, médaillée olympique aux Jeux olympiques de Paris 2024 et engagée avec le groupe. Autre association longjumelloise, les Quarks de Longjumeau-Villebon a eu l'occasion de faire une animation durant l'entracte.

📞 **Retrouvez la vidéo de cette rencontre en scannant ce QR code**



LA CULTURE TOURNE À PLEIN RÉGIME !

EXPOSITIONS

SALON DES ARTS

Vous avez jusqu'au dimanche 1^{er} février, de 10h à 12h et de 14h à 18h, à la Halle Mandela ! Le dernier jour, ne manquez pas la remise des prix à 17h.

SALON DES ARTS

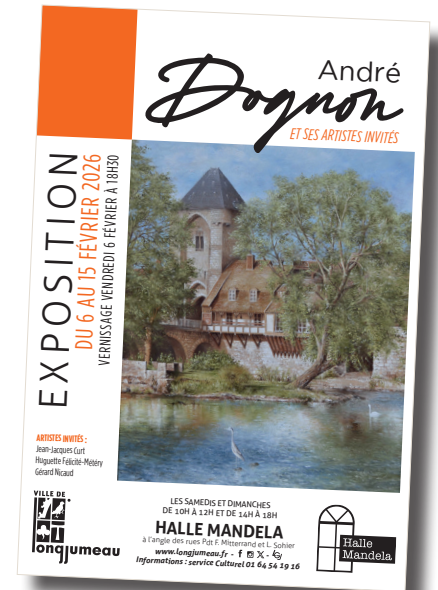
EXPOSITION ANDRÉ DOGNON ET SES INVITÉS

La Halle Mandela accueillera, du 6 au 15 février, les week-ends uniquement, les œuvres du peintre André Dognon, figure reconnue du paysage artistique contemporain. Le vernissage aura lieu le vendredi 6 février à 18h30.

André Dognon peint à l'huile, privilégiant des paysages où dominent la lumière, la nature et la douceur des lieux. Depuis plus de quarante ans, il vit à Pringy (Seine-et-Marne), dont le magnifique parc constitue l'une de ses principales sources d'inspiration. Au fil de ses escapades, il capture aussi les ambiances de Moret-sur-Loing, Honfleur, Châtel, Livry-Gargan, et bien d'autres horizons nourrissant ses coups de cœur artistiques. Engagé dans la vie artistique, André Dognon est membre des Amis des Arts, de l'Académie des Arts et de l'Institut Européen des Arts Contemporains, où il a obtenu la Médaille d'Or en août 2015.

En octobre 2022, l'Académie Arts – Sciences – Lettres lui a attribué la Médaille de Vermeil, consacrant un parcours reconnu et salué par ses pairs. Vous retrouverez aussi les toiles tout en nuances de couleurs de Jean-Jacques Curt, les sculptures toutes en courbes féminines d'Huguette Félicité, ainsi que les peintures figuratives du talentueux Gérard Nicaux. À la Halle Mandela, du 6 au 15 février, les samedis et dimanches, de 10h à 12h et de 14h à 18h. Vernissage le vendredi 6 février à 18h30.

Plus d'informations : Service culturel / Pôle régie - spectacles : 01 64 54 19 16 | culture@longjumeau.fr



HEURE MUSICALE

LA MURILLO & PAZIFICO : LE 15 FÉVRIER 2026

Les Heures Musicales accueilleront le dimanche 15 février à 18h la chanteuse colombienne Nancy Murillo, accompagnée de Pazifico. Une soirée placée sous le signe de la salsa, de la fête et de l'émotion.

Au-delà de sa voix, c'est l'ensemble du personnage qui frappe : présence scénique exceptionnelle, nature pétillante, énergie communicative. La voix de Nancy Murillo, puissante et séduisante, s'impose dès les premières notes. Son timbre s'incarne totalement dans une palette expressive riche, soutenue par des modulations maîtrisées, toujours justes, jamais excessives. Le rythme-roi, net et affirmé, vient du plus profond : il claque, il entraîne, il électrise sans une once d'hésitation. Dans ce que donne Nancy Murillo, on entend des fêtes de village, des carnavals enfiévrés, des tambours lointains, des forêts bruissantes, des histoires de peuples, leurs joies comme leurs douleurs, la lumière comme les amertumes de l'amour. Son message musical est sensoriel, esthétique, émotionnel et poétique. Il invite autant à la danse qu'à la force de vivre. C'est un travail artistiquement remarquable. Nancy Murillo est une artiste multidisciplinaire : autrice, compositrice, interprète, danseuse, peintre, performeuse, costumière... Son professionnalisme ne laisse rien au hasard : chaque prestation est orchestrée avec un soin méticuleux, jusqu'au plus petit détail. Nancy Murillo & Pazifico vous promet un rendez-vous musical rare, vibrant, généreux, qui promet chaleur, rythme et émotion le dimanche 15 février à 18h à l'auditorium du Théâtre.



Tarif : 5€ pour les Longjumellois, 7€ hors commune. Informations et réservation : Théâtre de Longjumeau. **Contact :** 01 69 09 09 09 / www.theatre-longjumeau.com

MAISON COLUCCI

STAGE CALLIGRAPHIE, ORIGAMI & MUSÉE CERNUSCHI

La Maison Colucci organise un stage d'arts plastiques pour les enfants de 6 à 12 ans, **du lundi 2 au vendredi 6 mars 2026**. Encadré par Nadia, le programme propose une initiation à la calligraphie chinoise et à l'origami, technique de pliage en papier d'origine chinoise. Les enfants découvriront les gestes, outils et codes de la calligraphie ainsi que le pliage créatif et précis de l'origami. Le stage se conclut par une sortie au Musée Cernuschi, musée des arts asiatiques à Paris, avec visite et atelier, pour enrichir la pratique par la rencontre avec les œuvres et la culture associée. Les lundi, mardi, mercredi et vendredi, de 14h30 à 16h30 à la Maison Colucci. Le jeudi, de 13h à 18h au Musée Cernuschi. Payant, selon QF : entre 10,40€ et 20,75€ la semaine.

Sur inscription : Maison Colucci, 7 rue Maryse Bastié, 01 64 54 19 96.


THÉÂTRE DE LONGJUMEAU

PLUS QUE QUELQUES PLACES POUR LES SPECTACLES DE MARS

Du rire, de l'émotion, du rythme, venez vibrer au Théâtre de Longjumeau.



Il reste encore quelques places le **mercredi 4 mars** à 20h pour **Celtic Legends**. Un tout nouveau spectacle qui plonge au cœur de la tradition et de la puissance indomptable de l'île d'Émeraude.



Le **samedi 7 mars** à 16h et 20h, place aux effets spéciaux, aux projections, et à l'orchestre de plus de cinquante musiciens, pour le concert le plus spectaculaire consacré aux deux géants de la musique de film avec **The Music of Hans Zimmer & John Williams**.

THÉÂTRE DE LONGJUMEAU
direction Philippe Bellet


Le **samedi 14 mars** à 20h, place à la danse avec **Carmen** (de Georges Bizet) et **le Boléro** (de Ravel). Découvrez ces deux chefs d'oeuvres réunis en un même spectacle. Ces deux oeuvres s'ouvrent à un large public très varié, elles sont à même de contenter les amateurs de la grande danse classique et à ceux qui souhaitent la découvrir. Un spectacle pour toute la famille magnifiquement interprété par le Grand Ballet de Kiev et ses étoiles.

Pour consulter la programmation complète et réserver vos places : www.theatre-longjumeau.com

MÉDIATHÈQUE

PROGRAMME DE FÉVRIER !

Samedi 7 février, à 10h30 : Heure du conte pour les enfants de 6 à 9 ans, à la salle des contes.

Gratuit sur inscription à mediatheque@longjumeau.fr, au 01 69 79 65 30 ou directement à l'accueil de la médiathèque.

Mercredi 11 février, de 14h à 16h : tournoi de Playstation FC24 pour les + de 9 ans, au cyberspace.

Gratuit sur inscription à mediatheque@longjumeau.fr, au 01 69 79 65 29 ou directement à l'accueil de la médiathèque.



Vendredi 13 février, à 9h30 : Mélo Ludo pour les enfants de 0 à 3 ans, à l'espace ludothèque. Atelier jeu pour les tout petits autour des instruments de musique. Un moment d'éveil musical et sensoriel, pensé pour stimuler la curiosité, la motricité et l'écoute active des plus jeunes.

Gratuit sur inscription à mediatheque@longjumeau.fr, au 01 69 79 65 30 ou directement à l'accueil de la médiathèque.

Samedi 14 février, à 10h30 : Racontines pour les enfants de 0 à 5 ans, à la salle des contes. Les plus petits découvrent le plaisir de la lecture, des récits, des comptines et jeux de doigts accompagnés d'instruments de musique.

Gratuit sur inscription à mediatheque@longjumeau.fr, au 01 69 79 65 30 ou directement à l'accueil de la médiathèque.

Samedi 21 février, à 10h30 : Kamishibai pour les enfants de 6 à 9 ans, à la salle des contes. Le kamishibai (technique de contage traditionnelle japonaise), repose sur l'utilisation d'images glissées dans un butai (support de type petit théâtre en bois). Ce procédé original mêle narration orale et illustrations.

Gratuit sur inscription à mediatheque@longjumeau.fr, au 01 69 79 65 30 ou directement à l'accueil de la médiathèque.

Mercredi 25 février, à 14h30 : Film et popcorn pour les enfants de 7 à 12 ans, à la salle des contes.

Gratuit sur inscription à mediatheque@longjumeau.fr, au 01 69 79 65 30 ou directement à l'accueil de la médiathèque.

Médiathèque Boris Vian, 156 rue du Pdt F. Mitterrand

REJOINS LES ANIMATEURS !

un emploi assuré

on voyage

c'est simple !

LA VILLE ORGANISE UNE SESSION

BAFA

DU 21 AU 28 FEVRIER 2026

INSCRIS-TOI À LA FORMATION

À PARTIR DE 16 ANS

job d'été

accueil de loisirs

VILLE DE



longjumeau

RENSEIGNEMENTS ET INSCRIPTIONS

INFO JEUNES DE LONGJUMEAU

16 impasse Calmette

01 69 10 11 91 - 06 13 50 98 47

WWW.LONGJUMEAU.FR - f X @

info LONGJUMEAU
jeunes
EXPLORER LES POSSIBLES

UCPa



► ENSEMBLE POUR LONGJUMEAU

L'article L52-1 du Code électoral stipule qu' "à compter du premier jour du sixième mois précédant le mois au cours duquel il doit être procédé à des élections générales, aucune campagne de promotion publicitaire des réalisations ou de la gestion d'une collectivité ne peut être organisée sur le territoire des collectivités intéressées par le scrutin". Durant cette période, l'expression des groupes majoritaires pour exposer leurs actions dans les tribunes d'un journal municipal peut être assimilée à de la propagande électorale. Pour cette raison et dans le respect de la loi comme de son esprit, les élus du groupe "Ensemble pour Longjumeau" avec Sandrine Gelot ont décidé de ne pas utiliser cet espace d'expression et ce, jusqu'aux prochaines élections municipales de mars 2026. ►

Sandrine Gelot et les élus du groupe majoritaire Ensemble pour Longjumeau

► LONGJUMEAU ENSEMBLE

Chères Longjumelloises, chers Longjumellois,

Alors que s'ouvre cette nouvelle année, nous vous adressons nos vœux les plus chaleureux pour 2026. Que cette année soit synonyme de santé, de sérénité, d'épanouissement personnel et collectif, pour vous comme pour vos proches.

À Longjumeau, nous avons la chance de vivre dans une ville riche de sa diversité, de son histoire, de son engagement associatif, de son tissu commerçant et de ses habitants investis. C'est cette énergie que nous voulons continuer à valoriser, encourager et accompagner. Que 2026 soit aussi une année de dialogue, de proximité, d'écoute et de projets partagés. Ensemble, nous avons le pouvoir d'agir pour améliorer notre cadre de vie, renforcer le lien social et préparer l'avenir de notre commune.

Très belle année à toutes et à tous ! ►

Vos élus d'opposition de la liste Longjumeau Ensemble, Mohamed Bouazzaoui, Jérémy Martin, Wahiba Abichou

► LONGJUMEAU INITIATIVES CITOYENNES

Depuis mon engagement municipal, j'ai toujours défendu une ligne claire : agir pour notre ville avec exigence, loyauté envers les habitants et sens du long terme. J'ai assumé mes désaccords lorsqu'ils existaient, j'ai porté mes convictions avec franchise, et je n'ai jamais confondu opposition et obstruction. L'action municipale exige toutefois plus que des positions : elle suppose de juger sur les faits. Les documents budgétaires publics de la Ville témoignent d'une gestion rigoureuse : une dette maîtrisée, une capacité d'épargne préservée et des investissements conduits sans mettre en péril l'équilibre financier ni alourdir durablement la fiscalité locale. Dans un contexte où de nombreuses communes sont fragilisées, cette stabilité constitue un socle sérieux.

C'est sur cette base, et après un travail d'échanges approfondis, que j'ai fait le choix de rallier Madame la Maire. Ce ralliement n'est ni un renoncement ni un effacement. Il procède d'une volonté d'agir utilement, là où les décisions se prennent, pour contribuer concrètement à l'avenir de notre ville. Je resterai fidèle à mes principes : exigence, responsabilité et respect des habitants. Mon engagement demeure le même. Il s'exerce désormais dans une logique de construction et d'efficacité, au service de l'intérêt général et du long terme. ►

Vos élus d'opposition de la liste Longjumeau Initiatives Citoyennes, Grâce Lokimango, Mohamed Bourichi

► MAINTENANT LONGJUMEAU

TEXTE NON PARVENU ►

Vos élus d'opposition de la liste Maintenant Longjumeau, Christophe Karmann et Olivier Segbo

LES MENUS DES ÉCOLES

Ces menus peuvent être modifiés pour des raisons de service. Des plats de substitution sans porc sont toujours proposés. Les restaurants en libre-service disposent d'un choix de plats complémentaires.

Retrouvez le menu du mois de février 2026 via le Portail citoyen

Lundi 2 février Crêpes au fromage Haricots beurre à la ciboulette Tomme noire Crêpe + confiture	Vendredi 6 février Filet de poisson pané Courgettes sauce mornay Pâtes : Coudes Pointe de Brie BIO Banane BIO	Jeudi 12 février Potage potiron, vache qui rit <i>Tortelloni BIO</i> pomodoro mozzarella sauce tomate <i>Petit suisse aromatisé BIO</i>	Mercredi 18 février Emincé de bœuf sauce champignons (Viande Française) Haricots beurre Coquillettes Mimolette <i>Poire BIO</i>	Mardi 24 février Boulettes de soja sauce espelette Farfalles Camembert <i>Clémentine BIO</i> ou équivalent
Mardi 3 février <i>Céleri BIO sauce cocktail</i> Saucisse de Francfort fumée (Viande Française) R : Saucisse de volaille Lentilles Dessert lacté chocolat	Lundi 9 février Rôti de porc sauce macouba R: Rôti de dinde (Issu de label rouge) sauce macouba (tomate, ananas, bouillon, curry) Haricots romano Carré de l'Est Moelleux façon pain d'épices	Vendredi 13 février <i>Concombre BIO bulgare</i> Cuisse de poulet sauce aigre douce Bleu Blanc Cœur Duo : Riz, ratatouille Compote pomme/abricot	Jeudi 19 février Nems au poulet Riz aux petits pois et œuf <i>Yaourt aromatisé BIO</i> Ananas au sirop	Mercredi 25 février Salade coleslaw Filet de lieu sauce napolitaine Duo : Blé, ratatouille <i>Petit suisse aromatisé BIO</i>
Mercredi 4 février Emincé de dinde sauce normande Bleu Blanc Cœur Petits pois Le Carré Président <i>Clémentine BIO</i> ou équivalent	Mardi 10 février Filet de lieu sauce provençale Duo : Pommes de terre, carottes Emmental <i>Kiwi BIO</i>	Lundi 16 février Filet de colin sauce aux olives <i>Semoule BIO</i> Coulommiers Orange	Vendredi 20 février <i>Potage légumes BIO</i> (brocolis, courgettes, haricots verts, pomme de terre) Tarte butternut Comté AOP <i>Salade Kiwi BIO</i>	Jeudi 26 février Potage crépy, vache qui rit (carottes, pommes de terre, fromage fondu) Sauté de bœuf sauce basilic (Race à viande) Purée de courgette <i>Banane BIO</i>
Jeudi 5 février Salade batavia + croûtons <i>Sauté de bœuf BIO</i> sauce aux oignons Purée de potiron <i>Purée pomme/banane BIO</i>	Mercredi 11 février Salade batavia & croûtons Escalope de poulet sauce milanaise (Issu de label rouge) Purée de pomme de terre Liégeois vanille	Mardi 17 février Carottes râpées <i>BIO vinaigrette</i> Wings de poulet saveur barbecue (Issu fermier) Pommes noisettes Beignet chocolat-noisette	Lundi 23 février <i>Chou blanc BIO vinaigrette</i> Rôti de dinde sauce curry (Issu de label rouge) Haricots verts Pommes de terre Dessert lacté vanille nappé caramel	Vendredi 27 février Salade des alpages (salade verte, bûche mi- chèvre, croûtons) Tomate farcie (dinde, bœuf) Riz Gâteau basque

ÉTAT CIVIL

► NAISSANCES

Rihana Aissine ■ Aïchata Diallo ■ Isaac Mekhici
■ Nilan Yogalingam ■ Inès Berrezzoug ■ Dina
Deghfel ■ Afsin Polat ■ Alice Nogherot ■ Erinaya
Mafoueni-Lounangou ■ Mattéo Giordano ■
Lamia Isai ■ Aléyah Bounet ■ Tasnime Ben Saad
■ Rafael Blois Segovia ■ Irène Detalland ■ Iranda
Lotfi ■ Anselme Delahaye ■ Éden Dina ■ Kaylan
Haddadi ■ Adama Dioum ■ Issam El Aïssaoui ■
Lilou Monaselidze ■ Ilana Champeval ■ Léona
Margarit ■ Owais Sahal ■ Gabriel Lopez Ochoa
■ Muhammad-Ibrahim Shahnawaz ■ Noham Ouzin
■ Léo Lanoux Micolta ■ Maya Korzeniowski ■
Thélyo Bourcet ■ Adam Lihouel ■

► MARIAGES

Edouard Di Girolamo & Hassania Nazihi ■
Philippe Leygue & Valérie Fermon ■ Jérôme
Hervé & Vanessa Demontoux ■

► DÉCÈS

Karpis Maslakian ■ Sadok Tajmouti ■ Hocine
Kherdine ■ Jacques Aublet ■ Thérèse Fossey ■
Thierry Fakoury ■ Brigitte Sigonney ■ Simone
Jaouen ■ Claude Besse ■ Michelle Térol ■
Guy Ibos ■ Emilia D'oliveira Costa ■ Khadra
Belguerras épouse Benberkat ■ Simonne
Lecoq veuve Babault ■ Francine Verrier épouse
Frangoul ■ Mohamed El Hachimi El Belghiti ■
Gisèle Duveau épouse Ferré ■ Marie Teycheney
épouse Lebon ■ Omar Kaïdi ■ Zohra Said veuve
Attari ■ Elisabeth Regattin ■

PHARMACIES DE GARDE

FÉVRIER 2026 (SOUS RÉSERVE DE CHANGEMENTS)

Dimanche 1^{er} février PHARMACIE DE L'AVENIR
80 Avenue Gabriel Péri 91420 Morangis

Dimanche 8 février PHARMACIE KHAFAY
Rés. Voie du Sud - 162 R du Pdt F. Mitterrand, Longjumeau

Dimanche 15 février PHARMACIE CHIEP
1 Place Charles Steber, Longjumeau

Dimanche 22 février PHARMACIE DE LA PASSERELLE
18 Rue de la Passerelle 91380 Chilly Mazarin

pharmacies de garde sur <https://monpharmacien-idf.fr>

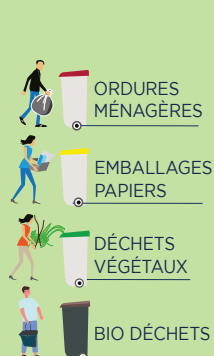
NUMÉROS UTILES

Hôtel de Ville	0164 54 19 00
Numéro d'urgence européen.....	112
Pompiers	18
Police Secours	17
Police municipale	0169 79 90 80
Commissariat.....	0169 79 23 70
Samu 91.....	15
SOS médecins	0826 88 91 91
Maison médicale de garde..	0164 54 33 33
Hôpital.....	0164 54 33 33
Clinique de l'Yvette ...	0826 30 60 30
Urgences dentaires.....	15
Centre antipoison.....	0140 05 48 48
SOS Mains	01 86 86 91 91
SOS femmes battues.....	39 19
SOS amiéti	09 72 39 40 50
SOS viol	0800 05 95 95
Sida info service	0800 84 08 00
Drogue Info service.....	0800 23 13 13
Allô enfance en danger.....	119
Suez.....	09 77 40 11 42
Urgence Gaz	0800 47 33 33
EDF.....	09 69 32 15 15
Urgence électricité	09 72 67 50 91
Urgences vétérinaires.....	31 15

Pertes ou vol:

- de chèquiers..... votre banque
- de carte bancaire 08 92 70 57 05

La collecte de vos déchets



En habitat individuel & petit collectif

Jeudi
matin

Vendredi
matin

Mardi*
après-midi

Samedi
matin

En Habitat collectif

Mardi & Jeudi
matin**

Vendredi
matin

Mardi*
après-midi

RETROUVEZ LA LISTE DES RÉSIDENCES
ET LEURS JOURS DE COLLECTE
SUR WWW.LONGJUMEAU.FR



► ENCOMBRANTS

SECTEUR 1 (Centre-Ville/
Quartier Sud):
le jeudi 5 février 2026
SECTEUR 2 (Balizy-Gravigny):
le vendredi 6 février 2026

► BIO DÉCHETS

Inscrivez-vous ! La collecte a
lieu le samedi. Le Siom vous
équippa d'un « bio-seau » de
cuisine, d'un bac et d'un guide.
Inscription : [www.siom.fr/
collecte-des-biodechets/](http://www.siom.fr/collecte-des-biodechets/)

► DÉPÔT DU CTM

Les déchets électroniques et ménagers spéciaux
sont collectés au dépôt du Centre Technique
Municipal, au 25 rue Léontine Sohler, le mercredi
de 13 h 30 à 16 h 45 et le samedi de 9 h à 12 h.

**RÉSERVÉ AUX LONGJUMELLOIS SUR PRÉSENTATION
D'UN JUSTIFICATIF DE DOMICILE.**

Pensez à sortir vos déchets la veille au soir.
Renseignements au SIO : 01 64 53 30 00
www.siom.fr

*sauf en période hivernale, de décembre à février, où la collecte des végétaux s'effectue tous les 15 jours. ** retrouvez les résidences collectées aussi le vendredi ou samedi sur www.longjumeau.fr



L.C.ÉLAGAGE & PAYSAGE

L'art de sublimer vos extérieurs

Implantée à Chilly-Mazarin, nous sommes spécialisés depuis plus de 10 ans dans l'élagage, l'abattage, l'entretien et l'aménagement paysager. Nous intervenons auprès des particuliers, collectivités locales, entreprises et bailleurs sociaux.



Visitez
notre site
ici



Nous mettons un point d'honneur à travailler dans le respect de l'environnement et des normes de sécurité.

Notre équipe est composée de 17 ouvriers qualifiés, prêts à intervenir grâce à un parc matériel complet et professionnel, capable de répondre à toutes vos demandes, même les plus spécifiques.

12 Rue de la Fontaine Augère - 91380 CHILLY-MAZARIN

☎ **09 81 72 82 15** **contact@lcep91.fr**

Petits-fils

SERVICES AUX GRANDS-PARENTS



L'aide à domicile sur mesure



- Aide à l'autonomie
- Aide à la vie quotidienne
- Compagnie et vie sociale
- Retour d'hospitalisation
- Présence de nuit

01 84 00 86 35

169 Rue de Paris
91120 Palaiseau



petits-fils.com

LES DONS DU SANG À LONGJUMEAU SONT EN TENSION, RÉAGISSONS !



DON DE SANG
EN 1H
j'ai sauvé
3 VIES
et **VOUS ?**
qu'attendez-vous ?



POUR NE RATER AUCUNE DATE DE COLLECTE
SCANNEZ CE QR CODE



PARTAGEZ VOTRE POUVOIR,
DONNEZ VOTRE SANG !

AGENDA

Février 2026

DIMANCHE 1^{ER} FÉVRIER
DE 10H À 12H ET DE 14H À 18H, **HALLE MANDELA**
Salon des Arts p.22

DU 1^{ER} AU 14 FÉVRIER
LongjuLove



Affichez votre amour en ville ! p.7

VENDREDI 6 FÉVRIER
DE 18H30 À 20H30, **MÉDIATHÈQUE BORIS VIAN**

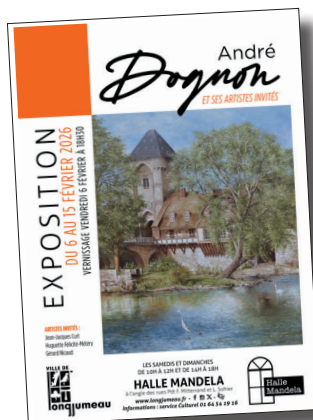


Paroles de parents :
l'enfant, le langage et nous p.9

VENDREDI 6 FÉVRIER
À 19H30, **ÉCOLE NORMALE SUPÉRIEURE**
PARIS-SACLAY - GIF-SUR-YVETTE
Concours d'éloquence
« À Pleine Voix » p.6



DU 6 AU 15 FÉVRIER
LES SAMEDIS ET DIMANCHES, DE 10H À 12H ET DE 14H À 18H
À LA HALLE MANDELA
Exposition André Dognon
et ses invités



Vernissage le vendredi 6 février à 18h30, p.22

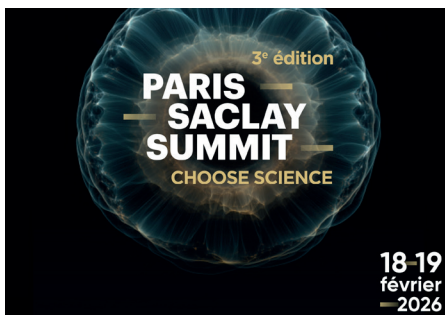
DIMANCHE 15 FÉVRIER
À 18H, **THÉÂTRE DE LONGJUMEAU**
Heures musicales :
La Murillo & Pazifico p.22



MARDI 17 FÉVRIER
À 20H, **SALLE M.MANOUCHIAN, HÔTEL DE VILLE.**
CONSEIL MUNICIPAL

Assister au Conseil municipal est le meilleur moyen d'obtenir des informations sur la vie et les projets qui concernent Longjumeau. Entrée libre.

MERCREDI 18
ET JEUDI 19 FÉVRIER
CENTRALESUPÉLEC
Paris-Saclay Summit p.6



JEUDI 19 FÉVRIER
SERVICE URBANISME, 3 BIS RUE DES ÉCOLES
Permanences du Conseil
d'Architecture d'Urbanisme et
de l'Environnement
Sur inscription auprès du service urbanisme. p.11

DU 23 FÉVRIER AU 6 MARS
LES LUNDIS, MERCREDIS ET VENDREDIS, DE 14H30 À 17H30 **PLATEAU SAINT-EXUPÉRY**
Hors les murs - Quartiers d'hiver p.8

DU 23 FÉVRIER AU 6 MARS
ESPACE JEUNES
L'Espace Jeunes anime
les vacances des 11-17 ans ! p.8

DU LUNDI 2
AU VENDREDI 6 MARS
GYMNASÉ RIGOULOT
Stage de gymnastique pour les
enfants scolarisés du CP au CM2 p.8

DU LUNDI 2
AU VENDREDI 6 MARS
DE 14H30 À 16H30 **MAISON COLUCCI**
Stage Calligraphie,
Origami & Musée Cernuschi p.23

SCANNEZ CE QR CODE
POUR DÉCOUVRIR LE
PROGRAMME COLUCCI
DU MOIS DE FÉVRIER



et début mars ...

DIMANCHES 15 MARS
ET 22 MARS
DE 8H À 20H, **VOTRE BUREAU DE VOTE**
Élections municipales
et communautaires 2026
Plus d'informations à venir dans le magazine de mars !

