

# Longjumeau

## Le mag

MAI 2026 N° 86

P.15-17 | DOSSIER BUDGET DE LA VILLE

## AU CŒUR DU MÉCANISME BUDGÉTAIRE

P.10 | ACTUALITÉS

MAI : TOP DÉPART À VÉLO

P.12-14 | DOSSIER NOUVEAUX ÉLUS

NOUVEAUX VISAGES,  
NOUVEAUX PROJETS

P.22 | CULTURE

DESTINATION ANTILLES :  
UN VENT DE FÊTE SOUFFLE SUR LA VILLE !



## Le Maire et les adjoints de la liste **Ici c'est Longjumeau**

Élus siégeant à la Communauté Paris Saclay



**VOTRE MAIRE**  
**Sandrine GELOT**

**Vous reçoit sur rendez-vous**  
**au 01 64 54 19 00**

[@gjsandrinegelot](https://www.facebook.com/gjsandrinegelot) [X@sandrinegelot](https://twitter.com/sandrinegelot)  
[@sandrine\\_gelot](https://www.instagram.com/sandrine_gelot)

**Vice-présidente du Département de l'Essonne**  
Permanence sur rendez-vous  
au 01 77 58 12 39 ou [lissaad@cd-essonne.fr](mailto:lissaad@cd-essonne.fr)  
Hôtel du Département, boulevard de France – 91012 Évry

### 3 ADJOINTS POUR LES QUARTIERS



**Stéphane Delagneau**  
3<sup>e</sup> adjoint : chargé de l'Aménagement et des Travaux  
Adjoint de quartier secteur Sud



**Lucille Cecchini**  
6<sup>e</sup> adjointe : chargée de la Jeunesse, de l'Emploi et de l'Insertion. Adjointe de quartier Balizy-Gravigny



**Jean-Louis Lequin**  
9<sup>e</sup> adjoint : chargé du Sport, de la Vie associative  
Adjoint de quartier Centre Ville



**Bernard Xavier**  
1<sup>er</sup> adjoint : chargé de la Transition écologique, du Pilotage du Programme et des Relations intercommunales



**Catherine Gaillard**  
2<sup>e</sup> adjointe : chargée de la Culture et du Rayonnement



**Alexia Perrin**  
4<sup>e</sup> adjointe : chargée de la stratégie financière, de la prospective et de la gestion patrimoniale



**Florentin Feliho**  
5<sup>e</sup> adjoint : chargé du Commerce et de l'Attractivité économique



**Christophe Kreiss**  
7<sup>e</sup> adjoint : chargé de la Santé, des Seniors, des Solidarités et du Handicap



**Tenemba Sissoko**  
8<sup>e</sup> adjointe : chargée de la Politique de la Ville et de la Cohésion sociale



**Dorra Smiti**  
10<sup>e</sup> adjointe : chargée du Logement et de l'Habitat durable



**Pierre Froment**  
11<sup>e</sup> adjoint : de l'Éducation et de la Cité éducative



**Grâce Lokimbango**  
12<sup>e</sup> adjointe : chargée de la Participation citoyenne, la Démocratie locale et l'Égalité femmes - hommes



**Thierry Guadagnin**  
13<sup>e</sup> adjoint : chargé des Ressources humaines, des Affaires générales et de l'Organisation interne

**VOS ÉLUS VOUS REÇOIVENT SUR RENDEZ-VOUS**  
**AU 01 64 54 19 00**  
**ET À [SECR.ELUS@LONGJUMEAU.FR](mailto:SECR.ELUS@LONGJUMEAU.FR)**

## Les conseillers municipaux de la liste **Ici c'est Longjumeau**



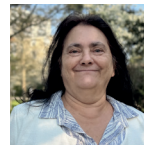
**Anne Sauthat**  
Conseillère déléguée : au Cadre de vie, à la Propreté, à la Biodiversité et au Bien-être animal



**Théo Macé**  
Conseiller délégué : à la Mémoire, aux Anciens combattants et à l'Engagement citoyen



**Ophélie Boucey**  
Conseillère déléguée : au Bien vieillir et aux Jumelages



**Marie-Laure Bourcet**  
Conseillère déléguée : à la Petite enfance, à la Parentalité et à la Réussite éducative



**Cédric Moore**  
Conseiller délégué : à la Politique d'urbanisme durable et aux Risques climatiques



**Outmane Lakssir**  
Conseiller délégué : Numérique du quotidien, à l'Inclusion digitale et au Développement de l'Intelligence artificielle



**Jilali Zinabi**  
Conseiller délégué : Animations et aux Grands événements



**Bruno Branchut**  
Conseiller municipal



**Lisette Yonta**  
Conseillère municipale



**Aurore Olivier**  
Conseillère municipale



**Sliman Fofana**  
Conseiller municipal



**Isabelle Freboeuf**  
Conseillère municipale



**Annick Tchienda**  
Conseillère municipale

### 4 conseillers municipaux de la liste C'est Longjumeau qui gagne



**Mohamed Bouzzaoui**



**Cendrine Rauzy**



**Julian Kermarrec**



**Wahiba Abichou**

### 4 conseillers municipaux de la liste Longjumeau c'est vous !



**Amadou Deme**



**Nathalie Duhamel**



**Damien Trinité**



**Leïla Hadjadj**

**MARIE-PIERRE RIXAIN**  
DÉPUTÉE DE LA 4<sup>e</sup> CIRCONSCRIPTION DE L'ESSONNE  
**Contact :** [gabriel.salesse@cb-an.fr](mailto:gabriel.salesse@cb-an.fr)  
ou 06 40 89 45 75

## SOMMAIRE

### ACTUALITÉS

**P. 4-5** RETOUR EN IMAGES

**P. 6** LE GRAND SOIR POUR LES JEUNES PÉPITES ! / UN TREMPLIN POUR L'AUTONOMIE DES JEUNES

**P. 7** PRÉVENIR POUR MIEUX GRANDIR / UN NOUVEAU SOUFFLE POUR L'ORGUE DE L'ÉGLISE

**P. 8** POTAGER, VERGER ET RUCHES : LA NATURE S'ÉVEILLE À LONGJUMEAU

**P. 9** PORTRAIT : ROSE VALDER, UNE PLUME AU CŒUR DE NOTRE VILLE

**P. 10** MAI : TOP DÉPART À VÉLO ! / TOUR PARIS-SACLAY : À VOS MARQUES, PRÊTS, PÉDALEZ !

**P. 11** TRAVAUX EN VILLE

### DOSSIERS

**P. 12-14** NOUVEAUX VISAGES, NOUVEAUX PROJETS

**P. 15-17** AU CŒUR DU MÉCANISME BUDGÉTAIRE

### ÉCONOMIE/EMPLOI/COMMERCE

**P. 19** PLACE AUX BEAUX JOURS : VOTRE RENDEZ-VOUS DE L'ÉTÉ EST DE RETOUR ! / LA VILLE RECRUTE SES FUTURS SAISONNIERS

### ASSOCIATIONS

**P. 20-21** TOUTE L'ACTUALITÉ ASSOCIATIVE

### CULTURE

**P. 22-23** DESTINATION ANTILLES : UN VENT DE FÊTE SOUFFLE SUR LA VILLE ! / CONSERVATOIRE : LES INSCRIPTIONS SONT OUVERTES !

### TRIBUNES

**P. 25** EXPRESSION DES GROUPES

### PRATIQUE

**P. 26** ÉTAT-CIVIL / MENUS DES ÉCOLES



Sandrine Gelot, Maire de Longjumeau et Julie Bouaziz, Préfète déléguée pour l'Égalité des Chances, lors de l'inauguration du square de Damier le 15 avril 2026.

Alors que les beaux jours s'installent, Longjumeau affirme plus que jamais son ambition : faire de sa jeunesse une priorité. L'énergie créative de nos jeunes talents est mise à l'honneur avec la grande finale de « Longjumeau a un incroyable talent », un spectacle haut en couleur qui révélera ses pépites le 24 mai. Votée lors du Conseil municipal du 16 avril, la Bourse aux projets fait également son grand retour : un dispositif d'accompagnement destiné à encourager et concrétiser les ambitions des jeunes. Le printemps est aussi synonyme de renouveau pour notre patrimoine culturel. Après huit mois de travaux, nous célébrons le retour de l'orgue à l'église, un moment à la fois solennel et musical qui redonne tout son éclat à l'église Saint-Martin. Dans ce numéro, vous partirez également à la rencontre de Rose Valder, dont le portrait vous plongera au cœur de son univers romanesque. Ce mois-ci, la mobilité douce est à l'honneur avec l'opération « Mai à vélo ». Au programme : un atelier d'éco-réparation

au Marché Bretten et une balade conviviale le 30 mai. Afin de favoriser l'accès au vélo pour toutes et tous, le dispositif Vélo-Égaux vous accompagne dans l'acquisition d'un cycle et facilite vos déplacements au quotidien. Les amateurs de défis sportifs pourront, quant à eux, se retrouver le 14 juin à l'occasion du Tour Paris-Saclay à vélo.

“ Longjumeau affirme plus que jamais son ambition : faire de sa jeunesse une priorité. ”

La vie démocratique de Longjumeau poursuit également son évolution. Nous avons le plaisir de vous présenter le portrait des huit nouveaux élus de la majorité au sein du conseil municipal. Ce numéro consacre aussi un dossier complet au Budget 2026, véritable pilier de

nos investissements à venir pour une ville toujours plus dynamique et responsable. Vous y découvrirez les grandes orientations et le fonctionnement d'un budget résolument tourné vers l'avenir. Enfin, nous vous invitons au voyage en avant-première du cycle culturel dédié aux Antilles Françaises, du 5 au 14 juin. Expositions immersives, ateliers thématiques, danses et concerts rythmeront ce cycle solaire pour vous faire découvrir toute la richesse de ces terres antillaises ! ▶

Bien à vous,

**Sandrine Gelot**

*Maire de Longjumeau,  
Vice-présidente du Département  
de l'Essonne*

[f @lgjsandrinegelot](https://www.facebook.com/lgjsandrinegelot) [X @sandrinegelot](https://www.instagram.com/sandrinegelot)  
[sandrine\\_gelot](https://www.instagram.com/sandrine_gelot)

## UNE CHASSE AUX ŒUFS POUR TOUS

Entre la grande chasse organisée au Moulin de Gravigny, le moment de partage convivial de nos aînés au foyer Automne et la quête aux trésors chocolatés du centre social Colucci à la plaine de Balizy, petits et grands ont pu succomber à la gourmandise ! ▶



## LE QUARTIER LA ROCADÉ - BEL-AIR SE TRANSFORME

Le Nouveau Programme National de Renouvellement Urbain franchit une étape majeure. Le mois d'avril a été marqué par l'inauguration officielle du square du Damier, offrant un nouvel espace de respiration aux habitants. Parallèlement, la réunion publique du 13 avril a permis de faire le point sur les prochaines étapes du projet et d'échanger sur les travaux à venir. ▶



## DES ENFANTS DIPLÔMÉS

Les 13 et 14 avril, les enfants des écoles Saint-Exupéry et Schweitzer engagés dans le dispositif Acti-midi se sont vus remettre un diplôme, récompensant leur engagement et leur implication. Dans le cadre de la Cité éducative, l'UFOLEP et le service des sports proposaient un cycle sportif durant la pause méridienne. ▶

## BRAVO À NOS JEUNES CITOYENS

La municipalité a mis à l'honneur l'implication de la jeunesse en avril. Nous avons célébré la remise des permis piétons, validant les bons réflexes de sécurité routière. Cette distinction récompense le sérieux et l'investissement des élèves dans les dispositifs scolaires et citoyens. La salle des Mariages a accueilli les plus jeunes pour la remise des prix « Premières lectures ». Ce prix a pour but de donner le goût du livre à des enfants fragiles dans l'apprentissage de la lecture et scolarisés en majorité dans les écoles du quartier prioritaire de la Ville. ▶



## DES PETITES MAINS MOTIVÉES AU VERGER PÉDAGOGIQUE

Le 7 avril, les CE2 de la classe de Justine Weber (école St Exupéry) se sont rendus au Verger Pédagogique. Au programme : découverte des arbres fruitiers, nettoyage des branchages et participation à la création de la haie de Benjes. ▶



## GASTRONOMIE ET CULTURE CHEZ LES SENIORS

Nos aînés ont profité d'un agenda bien rempli ! Après un atelier culinaire placé sous le signe de la transmission et de la gourmandise à la résidence Avril, un groupe de seniors s'est évadé le temps d'une balade à Paris. Une parenthèse culturelle et conviviale qui a permis de redécouvrir les trésors de la capitale. ▶



**EN BREF**
**DEVOIR DE MÉMOIRE****COMMÉMORATION DU 8 MAI 1945**

À l'occasion des 81 ans de la victoire des Alliés sur l'Allemagne nazie, la Ville rend hommage le 8 mai 2026 à 10h devant le monument aux morts de la Place Charles Steber aux victimes, aux vétérans et aux anciens résistants de la Seconde Guerre mondiale. 81 ans après la libération, n'oublions jamais l'histoire, le devoir de mémoire et notre attachement aux valeurs de paix, de solidarité et de démocratie.

**Rendez-vous :** Monument aux morts, place Charles Steber

**BROCANTE DE LONGJUMEAU****CHINEZ ET FAITES DE BONNES AFFAIRES !**

Le jeudi 14 mai, la traditionnelle brocante de Longjumeau investit le stade Langrenay. Un rendez-vous incontournable pour les amateurs d'objets anciens et les promeneurs en quête d'une sortie conviviale. Organisé par l'association Evasion en partenariat avec la Municipalité, cet événement promet une journée riche en découvertes et en échanges. Collectionneur averti, chineur occasionnel ou simplement à la recherche d'une balade agréable en famille ou entre amis, vous y trouverez forcément votre bonheur.

**VOUS SOUHAITEZ EXPOSER ?**

Jusqu'au 9 mai, venez-vous inscrire les mercredis et samedis matin au marché Bretten et au café L'Excuse les mardis après-midi de 15h à 19h. Vous pouvez également retrouver les bulletins d'inscription à l'accueil de la Mairie et sur le site internet de la ville. Pour rappel, le tarif est de 7,5 euros par mètre linéaire si vous êtes Longjumellois (5 mètres minimum) et de 9 euros (5 mètres minimum) si vous êtes extérieur.

**Pour tous renseignements :** 07 70 09 15 93 (tous les jours de 14h à 20h).

**JEUNESSE****LE GRAND SOIR POUR LES JEUNES PÉPITES !**

La 4<sup>e</sup> édition de « Longjumeau a un incroyable talent » touche à sa fin avec la finale qui aura lieu le dimanche 24 mai à 17h30 à l'Auditorium Barbara.

L'heure du verdict approche pour nos jeunes talents longjumellois. Après avoir affronté le trac et convaincu le jury lors des auditions les 10 et 13 février, les finalistes s'apprêtent le dimanche 24 mai à vivre l'apogée de « Longjumeau a un incroyable talent ». Dès 17h30, la finale du concours porté par l'espace Jeunes fera vibrer l'auditorium du Théâtre au rythme des performances les plus variées. À travers le chant, la danse, la musique ou les arts de la scène, collégiens et lycéens auront à cœur de montrer l'étendue de leur talent face à un public conquis pour tenter de décrocher les premiers prix d'une valeur de 300 euros. Un prix « Coup de cœur du jury » viendra également récompenser l'originalité d'une prestation parmi tous les participants. Devenu incontournable pour la jeunesse longjumelloise, ce rendez-vous promet un spectacle de

**Contact :** Espace Jeunes, 16 Impasse Calmette, 01 69 74 82 10



haute volée sous les projecteurs de l'auditorium. L'association Young Humanity proposera une buvette lors de la soirée. Que vous soyez parents, amis ou simplement amateurs de belles performances, venez nombreux soutenir ces artistes de demain et votez pour votre talent préféré en direct. ▶

**BOURSE AUX PROJETS****UN TREMPLIN POUR L'AUTONOMIE DES JEUNES**

La Ville renouvelle son soutien aux 15-25 ans. Entre aide financière simplifiée et valorisation de l'engagement citoyen, le dispositif de la Bourse aux projets revient pour booster vos ambitions.



Après un exercice 2025 réussi avec douze jeunes aidés, la bourse aux projets 2026 revient et vous pouvez y prétendre. Intégralement porté par la Ville, le dispositif a été reconduit lors du Conseil municipal du 16 avril dernier. L'objectif ? Soutenir vos projets de mobilité, de logement, de formation ou de culture. Cette année, les candidatures se simplifient : remplissez ou téléchargez le formulaire en scannant le QR Code ou retirez-le directement à la Structure Info Jeunes. Un accompagnement personnalisé est proposé pour vous aider à monter votre projet.

**L'ENGAGEMENT AU CŒUR DU PROJET**

La grande nouveauté 2026 réside dans l'importance accordée à la citoyenneté. Pour bénéficier de l'aide, chaque candidat devra désormais réaliser au moins 10 heures de bénévolat (vie associative, solidarité, environnement...) pour valider son dossier. Cette attestation d'engagement est la clé pour débloquer votre subvention. Vous avez entre 15 et 25 ans et un projet qui vous tient à cœur ? Que vous soyez lycéen, étudiant ou en recherche d'emploi, la bourse aux projets est là pour vous donner les moyens de vos ambitions. Ne laissez pas le budget freiner vos rêves : engagez-vous pour votre ville et profitez d'un coup de pouce financier concret ! ▶

**Informations et contact :** Info Jeunes Longjumeau, 16 Impasse Calmette. 01 69 10 11 91 - 06 13 50 98 47 - pij@longjumeau.fr

Scanner le QR Code pour déposer votre candidature :



## PRÉVENTION – MÉDIATION

# PRÉVENIR POUR MIEUX GRANDIR !

Anticiper les risques pour mieux protéger nos enfants. En mai, la Ville poursuit son dispositif de prévention avec des interventions pour accompagner les jeunes longjumellois vers une citoyenneté responsable.

Le passage vers l'enseignement secondaire est une étape majeure qui s'accompagne de nouveaux défis, entre autonomie grandissante et exposition aux outils numériques. Dans le cadre du plan de prévention primaire proposé par la Ville, les élèves de CM2 des écoles Jules Ferry, Schweitzer et Saint-Exupéry bénéficieront les 11 et 12 mai de l'intervention de l'association SADA (Solidaire Agissons Dès Aujourd'hui), organisée en partenariat avec la Préfecture de l'Essonne. Présent le 7 novembre dernier pour partager son histoire et son engagement auprès des jeunes avant une venue à l'école Hélène Boucher le 16 avril, Adama Camara sera accompagné de Séverine Thiolier, coach certifiée en développement personnel. Durant deux heures et demie, le binôme d'intervenants abordera les thématiques du harcèlement/cyberharcèlement, des bons et mauvais usages du smartphone, jeux en ligne, rixes grâce à une approche pédagogique. Une intervention qui permettra de libérer la parole et de préparer les futurs collégiens à leur entrée en 6<sup>e</sup> dans les meilleures conditions.



### LA POLICE NATIONALE À LA RENCONTRE DES CMI

Dans le cadre de l'action « Tout commence avec la Prévention Scolaire », la Police Nationale rencontre les élèves de CM1 des écoles longjumelloises. L'objectif est de tisser des liens de confiance tout en les sensibilisant aux dangers du trafic de drogue et du protoxyde d'azote. Après l'école Jules Ferry le 22 janvier et l'école A.Schweitzer le 9 avril, un policier se rendra à l'école A.Saint-Exupéry le jeudi 7 mai. Une étape essentielle pour la sécurité et l'avenir de nos jeunes. ▶

**Contact : Service Prévention – Médiation,**  
6 bis rue Léontine Sohier. 01 69 79 65 25  
prevention@longjumeau.fr

## PATRIMOINE

# UN NOUVEAU SOUFFLE POUR L'ORGUE DE L'ÉGLISE

À Pâques, le grand orgue de Longjumeau a vibré de nouveau après une restauration minutieuse. Retour sur un chantier qui redonne du souffle à l'église Saint-Martin.

Après un chantier d'envergure débuté en juillet 2025 qui a duré huit mois, le grand orgue de l'église Saint-Martin a retrouvé sa pleine puissance. Engagée dans la préservation de son patrimoine, la municipalité a ainsi conduit une opération complète de relevage de cet orgue historique datant de la fin du XIX<sup>e</sup> siècle. Des interventions ont notamment été réalisées sur la boîte ex-

pressive, le gosier du système de soufflerie ainsi que le ventilateur, afin de garantir un fonctionnement optimal, stable et durable. En complément de ces travaux structurels, une harmonisation complète a été menée. Cette étape essentielle a permis de redonner à l'orgue toute sa richesse sonore et de retrouver des qualités musicales proches de son état originel. Ce projet de « relevage » d'un coût de 84 756 €, a été porté par la Ville avec le précieux soutien de la Région Île-de-France, du Département de l'Essonne et de l'association des Amis de l'église Saint-Martin de Longjumeau (ASML). Par cette opération, la ville de Longjumeau réaffirme son engagement en faveur de la sauvegarde du patrimoine et de la transmission des savoir-faire artisanaux d'exception. ▶

**Contact : Pôle Patrimoine, Tourisme et Archives,**  
6 bis rue Léontine Sohier. 01 64 54 19 00



## EN BREF



FLAM 91

### BOUKLI ET MKHEIDZE EN OR !

Le jeudi 16 avril, Shyrine Boukli et Luka Mkheidze ont été sacrés champions d'Europe. À Tbilissi en Géorgie, la judokate a remporté le 5<sup>e</sup> titre européen de sa carrière en autant de participations. De son côté, l'athlète d'origine géorgienne a été titré dans sa ville natale, trois ans après sa dernière médaille d'or européenne.

**Contact : www.flam91.com - contact@flam91.net**

## SIOM

### INFORMATIONS SUR LES COLLECTES DE MAI

Habituellement programmé le vendredi matin, le ramassage des emballages et des papiers/cartons n'est pas assuré en raison de la Fête du travail le vendredi 1<sup>er</sup> mai. Concernant les encombrants, le ramassage aura lieu le jeudi 7 mai pour le secteur centre-ville et le secteur sud, tandis que celui du secteur Balizy-Gravigny aura lieu le vendredi 8 mai.

**Contact : 01 64 53 30 00 – www.siom.fr**

## DON DU SANG

### 1 DON, 3 VIES SAUVÉES

Après le 9 avril, l'Établissement Français du Sang organise une nouvelle collecte à Longjumeau le lundi 4 mai à la salle Anne Frank. Donner son sang, c'est sauver des vies. Alors n'hésitez plus et prenez 45 minutes pour accomplir ce geste solidaire et renforcer la chaîne de solidarité locale. Pour rappel, la prise de rendez-vous pour donner votre sang est obligatoire sur le site de l'EFS.

**Salle Anne Frank, rue Daniel Mayer.**  
Sur rendez-vous en scannant le QR Code :



## EN BREF



## IMPÔT SUR LE REVENU

## LA MAISON FRANCE SERVICES À VOTRE RESCOURS

La douce mélodie du printemps a fait son retour. Comme les 41,5 millions de foyers fiscaux français, vous êtes invités à déclarer vos revenus de 2025 depuis le 9 avril. La déclaration 2026 se termine le 19 mai pour les formulaires papier et le 4 juin pour les personnes qui réalisent la démarche en ligne. Dans le cadre de l'activité France Services, vous avez la possibilité d'être accompagné par un conseiller à votre disposition à la Maison de la Fraternité. Pour rappel, la Maison France Services est ouverte le lundi, le jeudi et le vendredi de 9h à 12h30 et de 13h30 à 17h, ainsi que le mardi de 9h à 12h30 et le mercredi de 9h à 12h. Situé au 6 avenue de France à Massy, le service des Impôts des particuliers est également à votre écoute les lundis, jeudis et vendredis matin de 8h45 à 12h15. Des ouvertures supplémentaires sont prévues durant la campagne de déclaration les mardis 5 mai, 12 mai et 26 mai, de 8h45 à 12h15.

**Contact :** Maison France Services, 86 Bd du Docteur Cathelin  
01 69 74 19 00

## SANTÉ

## UNE SOIRÉE DÉDIÉE AU BIEN-ÊTRE ET À LA PRÉVENTION

Le 19 mai, le sujet des addictions sera au cœur d'une conférence-débat organisée à la halle Mandela. De 18h à 20h, ce temps dédié à la santé et au partage propose d'explorer la prévention aux addictions dans une atmosphère constructive et bienveillante. Pour enrichir les échanges, plusieurs experts seront réunis, parmi eux le tabacologue du service addictologie du GHNE Docteur Decoux, l'association "Alcool Vie Libre" ainsi qu'un professionnel de santé de la CPTS. La soirée débutera par une présentation pédagogique sur le tabac, l'alcool, les puffs et le protoxyde d'azote afin de mieux comprendre comment protéger sa santé au quotidien. Ce temps d'informations sera suivi d'un dialogue ouvert avec le public pour répondre aux interrogations. Pour clôturer ce moment convivial, un cocktail sans alcool sera offert par l'association "Alcool Vie Libre".

**Contact :** Service Santé-Handicap.  
86 Boulevard du Docteur Cathelin – 01 69 74 19 00.



## NATURE

## POTAGER, VERGER ET RUCHES : LA NATURE S'ÉVEILLE À LONGJUMEAU

Le printemps bat son plein à Longjumeau ! Entre les semis du potager, l'effervescence des ruches au club Abeilles et les rendez-vous à venir, la Ville cultive sa biodiversité.

## LE POTAGER AU CŒUR DE L'ÉDUCATION

Le club Jardin s'active pour préparer les zones de culture. Aubergines, poivrons, tomates et courges s'appêtent à prendre place dans un potager qui se veut plus que jamais pédagogique. En accueillant les élèves des écoles Saint-Exupéry (CE1), Sainte-Anne (CE2) et l'accueil de loisirs Hélène Boucher, la Ville permet aux enfants de participer activement à la saison. Une phase de tests originaux verra le jour avec la fabrication de sauce tomate ou de houmous de betterave.



## DES NOUVELLES DU VERGER

Après les sessions de greffes de printemps sur les arbres qui ont eu lieu le 21 avril, le paysage évolue. Les ruches ont été déplacées, entourées par la haie de Benjes (enclos végétal), dont la fabrication a débuté le 16 mars dernier. C'est un véritable sanctuaire pour la biodiversité locale qui se structure sous nos yeux.

## L'EFFERVESCENCE DU CLUB ABEILLES

Le réveil de la nature et l'arrivée du printemps riment avec le retour des abeilles. Les ruches tournent à plein régime et les ouvrières parcourent déjà les fleurs de la commune. Pour recueillir le surplus de production, les hausses ont été installées. La récolte de printemps, moment tant attendu par les membres du club Abeilles, se profile pour le mois de mai.

## LES RENDEZ-VOUS DU MOIS DE MAI

Le mardi 5 mai à 17h, rejoignez l'espace de la Biodiversité pour une rencontre avec Charlie Braesch, spécialiste des plantes sauvages. Durant ce rendez-vous ouvert à tous, il vous guidera à travers le potager pour apprendre à identifier les plantes sauvages, souvent méconnues mais riches de vertus. L'inscription est vivement conseillée en scannant le QR Code :



La découverte se poursuit le samedi 30 mai, de 10h à 12h, avec les portes ouvertes de la maison de l'Abeille. C'est une occasion privilégiée pour rencontrer nos apiculteurs passionnés, comprendre la vie de la colonie et, bien sûr, savourer la production locale. Un rendez-vous familial accessible dès 6 ans. Enfin, préparez-vous pour la fête du Potager le samedi 6 juin, point d'orgue de « Nativelle en fête ». Entre bar à tisanes « maison », ateliers de bougies en cire et chasses aux plantes, la journée s'annonce radieuse, se clôturant par la plantation solidaire d'un arbre fruitier. ▶

**Contact :** nmalka@longjumeau.fr

## PORTRAIT

ROSE VALDER, UNE PLUME  
AU CŒUR DE NOTRE VILLE

Le jour, elle délivre des conseils à la pharmacie de l'église. La nuit, elle bâtit des mondes où l'amour défie les règles. Rose Valder, nouvelle figure de la romance dystopique, a vu sa vie basculer en 2024 grâce à un concours littéraire. Rencontre avec l'autrice du roman *Achnel*.

## LA NAISSANCE D'UNE CONTEUSE

Pour Rose Valder, l'écriture n'est pas une vocation tardive, mais une seconde nature. Avant même de maîtriser l'alphabet, elle habitait et racontait déjà des mondes invisibles. *"J'écris depuis toute petite. Même lorsque je ne savais pas écrire, je racontais des histoires à ma petite sœur tout le temps"*, confie-t-elle. Entre l'univers de Suzanne Collins (*Hunger Games*) et les épopées classiques de J.R.R Tolkien, son adolescence est marquée par les piliers du genre littéraire. De ces lectures naît l'envie de créer son propre univers. Rose Valder a 15 ans lorsqu'elle entame la rédaction de son premier manuscrit qu'elle portera pendant une décennie. Trois livres naissent de cet acharnement, mais les portes des maisons d'édition restent closes. Loin de se décourager, Rose peaufine son style, s'imprégnant de *"la vie, des interactions, de la nature, d'une phrase dite par une personne..."*, avant un déclic.

## LE TOURNANT HARPERCOLLINS ET L'ÉCLOSION D'ACHNEL

En 2024, l'édition HarperCollins lance un concours à la recherche d'une romance interdite où l'amour défie les règles. Rose décide de faire table rase du passé et délaisse ses anciens projets pour se jeter à corps perdu dans une nouvelle aventure : *Achnel*. Le défi est immense : écrire un roman complet en trois mois. Le résultat est une dystopie saisissante où une société est scindée entre les "Charnels", êtres d'émotions, et les "Achnels", dénués de tout sentiment. Elle met en scène Zaïon, un Achnel garde du corps de Lune, une brillante inventrice en robotique et héritière d'un couple de scientifiques visionnaires. Si sa cliente ne cesse de flirter avec lui, Zaïon voit sa vie basculer lorsqu'un accident lui permet soudainement de ressentir des sentiments pour Lune. Alors que la Charnelle doit trouver un époux durant son "année d'alliance", Zaïon est tiraillé entre son devoir et cet amour interdit par la loi. Il doit désormais choisir entre la sécurité de l'ordre établi et le tumulte d'une passion impossible. Le succès est immédiat : elle remporte le concours.

## LONGJUMEAU, DÉCOR DE SON PROCHAIN ROMAN ?

Installée à Longjumeau depuis début 2024 où elle travaille à la pharmacie de l'Église, Rose Valder y puise une sérénité essentielle à sa création. Si son premier succès se déroule à Paris, c'est à la Plaine de Balizy qu'elle aime *"trouver de l'inspiration en faisant plusieurs fois le tour du lac"*. Attachée à la ville qu'elle décrit comme *"une seule communauté"*, l'autrice ne s'interdit rien pour l'avenir et prépare déjà la suite de ses projets littéraires. Et pourquoi pas un décor longjumellois ? Si elle écrit toujours dans le passé ou le futur, elle l'affirme avec un sourire : son prochain récit pourrait bien mettre en scène *"un Longjumeau futuriste, dans quelques centaines d'années"*. Une chose est sûre, la pharmacienne n'a pas fini de prescrire du rêve à ses lecteurs. ▶



## DÉVELOPPEMENT DURABLE

## MAI : TOP DÉPART À VÉLO !

Le mois de mai célèbre la petite reine ! Entre balades conviviales et ateliers pratiques, c'est le moment idéal pour se remettre en selle. Pour ceux qui hésitent encore ou font face à des difficultés financières, découvrez également Vélo-Égaut, un programme sur-mesure pour faire du vélo un levier d'autonomie et d'insertion.

## UN MOIS DE MAI SOUS LE SIGNE DU PARTAGE ET DE LA PRATIQUE

Maï à vélo débute par un atelier d'éco-réparation organisé le 16 mai. De 10h à 13h, le marché Bretten se transforme en un lieu d'échanges où chacun peut apprendre à entretenir son vélo pour garantir sa sécurité et la longévité de son cycle grâce à l'intervention de la recyclerie sportive de Massy. Cette expertise technique est une étape clé pour gagner en confiance avant de se lancer sur les routes. Le point d'orgue de cette programmation aura lieu le 30 mai à 14h avec une grande balade à vélo au départ du parc Nativelle. Cet événement convivial, ouvert à tous sur inscription, vous permettra de découvrir les sites emblématiques de la Ville et de mettre en pratique les conseils de circulation. ▶

📄 Scannez le QR Code pour vous inscrire à la balade vélo :



## VÉLO-ÉGAUX : LE VÉLO POUR TOUS, SANS EXCEPTION !



Moyen de transport peu coûteux, le vélo contribue à l'inclusion, à l'émancipation et à la lutte contre la précarité. Le programme Vélo-Égaut vous propose de devenir autonome dans vos déplacements et de faire des économies grâce à l'utilisation d'un cycle au quotidien. Le parcours proposé par le dispositif Vélo-Égaut est conçu pour accompagner les bénéficiaires à chaque étape de leur apprentissage et de leur pratique du vélo : diagnostic mobilité à vélo, cours de vélo et une initiation à la mécanique. À la fin du dispositif, un vélo vous sera offert.



## POUR BÉNÉFICIER DU PROGRAMME, VOUS DEVEZ :

- Avoir minimum 18 ans
- Recevoir un ou plusieurs minima sociaux ou être rattaché à un revenu fiscal de référence inférieur aux plafonds du dispositif disponible en scannant le QR Code ci-dessous.

## Comment s'inscrire ?

Si vous souhaitez rejoindre le dispositif Vélo-Égaut, remplissez le formulaire en scannant le QR Code avant le 30 mai. Des formulaires d'inscription seront aussi disponibles lors de la balade à vélo au Parc Nativelle.



## TOUR PARIS-SACLAY

## À VOS MARQUES, PRÊTS, PÉDALEZ !

Imaginez une journée où les routes et les sentiers n'appartiennent qu'à vous. Que vous soyez un mordu de vélo ou un adepte de la balade tranquille avec les enfants, le Tour Paris-Saclay vous offre une parenthèse enchantée entre ville et nature le dimanche 14 juin. Prêts à relever le défi ?

Envie d'une sortie entre amis ? Le Tour Paris-Saclay a lieu le dimanche 14 juin de 7h à 14h pour une immersion totale au cœur de l'Agglomération, organisé avec l'OC Gif VTT. Les familles et les cyclistes en herbe pourront se donner à cœur joie sur différents parcours. Quatre boucles de 8, 24, 45 et 74 km seront proposées durant la journée, avec des dénivelés allant jusqu'à 950 mètres. Imaginez-vous franchissant le spectaculaire viaduc des Fauvettes à Gometz-le-Châtel ou contemplant l'horizon depuis la forêt du Rocher de Saulx. Tout commence et se termine dans le cadre majestueux du parc du Château de Belleville à Gif-sur-Yvette. Après avoir franchi la ligne

d'arrivée, profitez d'un moment de détente bien mérité, confortablement installé dans un transat sur les pelouses du château, bercé par les notes des groupes de musique locaux. ▶



## PRÉPAREZ VOTRE DÉPART

Pour rejoindre l'aventure, choisissez votre créneau : les départs s'échelonnent dès 7h30 pour le parcours Expert jusqu'à 10h30 pour la boucle Famille. Côté tarifs, l'accès est gratuit pour les moins de 12 ans sur les petits parcours, tandis qu'un tarif unique de 7€ s'applique aux adultes (avec une réduction à 5€ pour les plus de 12 ans sur le circuit de 45 km). Pensez à anticiper votre venue : s'il est possible de s'inscrire sur place le matin même, une majoration de 2€ sera appliquée.

📄 Scannez le QR Code pour vous inscrire :



**PARIS  
SACLAY**  
Communauté d'agglomération

## TRAVAUX EN VILLE

### RUE DE LA MARNE ET PIERRE ET MARIE CURIE

Des travaux de réhabilitation des réseaux d'assainissement par chemisage se dérouleront **du 4 mai au 22 mai 2026**, de 8h à 17h, rue de la Marne puis rue Pierre et Marie Curie (les interventions n'auront pas lieu simultanément).

**Rue de la Marne**, la circulation sera interdite sauf aux véhicules de secours entre les numéros 2 à 12 et 20-21, avec un stationnement supprimé à l'avancée du chantier. Pour rejoindre le boulevard du Docteur Cathelin, une déviation sera mise en place par la rue de Franche-Comté et pour accéder au chemin de la Creusière, via la rue de Flandre. Des cheminements piétons sécurisés seront également aménagés.

**Rue Pierre et Marie Curie**, des restrictions similaires s'appliqueront entre les numéros 2 et 146, avec des déviations notamment par la rue de Flandre pour rejoindre le chemin de la Creusière depuis le boulevard du Docteur Cathelin.

Ces travaux entraîneront des difficultés de circulation et de stationnement durant toute la durée du chantier. ▶



RETROUVEZ LES DÉTAILS ET L'ENSEMBLE DES TRAVAUX SUR LE SITE INTERNET DE LA VILLE EN SCANNANT LE QR CODE



### ENTRETIEN DU RÉSEAU D'ASSAINISSEMENT

**Du 30 avril au 7 mai inclus**, des travaux de curage et d'inspection télévisée seront réalisés **rue Siniargoux et avenue de la Gare**. Les interventions seront menées par ORTEC Industrie pour le compte de CPS Assainissement pour vérifier l'état des canalisations et assurer le bon fonctionnement du réseau. Afin de garantir la sécurité des équipes et des usagers, la rue Siniargoux sera fermée à la circulation de 9h à 15h durant la durée des travaux. Pour rejoindre la place Steber, une déviation sera mise en place en passant par la rue Gabriel Bertillon puis par l'avenue de la Gare.

**Du 4 au 7 mai**, une seconde phase de travaux aura lieu **avenue de la Gare**. Pendant la durée du chantier, l'avenue de la Gare sera fermée à la circulation entre 9h et 15h et des itinéraires de substitution seront mis en place. Pour rejoindre le rond-point du Québec et la place Steber, il est conseillé de passer par la rue Jean Jaurès et la route de Versailles à Champlan avant de rejoindre l'avenue du Maréchal Leclerc. Nous vous invitons à anticiper vos déplacements, à respecter la signalisation mise en place et à faire preuve de vigilance à proximité du chantier. ▶

## TRAVAUX EN VILLE

# RÉNOVATION DU RÉSEAU ÉLECTRIQUE : LA RUE RAMEAU SE MODERNISE

Cet été, la rue Rameau fera l'objet d'un chantier de renouvellement de son réseau électrique piloté par ENEDIS.

Dès le 1<sup>er</sup> juin 2026, la rue Jean-Philippe Rameau entame une phase importante de modernisation. Ce chantier, piloté par ENEDIS, vise à renouveler intégralement les infrastructures électriques pour garantir un service plus performant. Prévus pour durer jusqu'au 31 juillet, ces travaux nécessiteront des ajustements temporaires pour les Longjumellois habitant dans le quartier. Les interventions se dérouleront quotidiennement entre 8h et 17h. Pour assurer la logistique de l'opération, une base vie sera installée rue de Savigny. Les travaux impacteront à la fois les trottoirs et la chaussée sur l'ensemble de la rue Rameau, rendant nécessaire une nouvelle organisation de l'espace public.

Afin de concilier le passage des véhicules et la sécurité des ouvriers, une circulation alternée sera mise en place pendant toute la durée des opérations. Les piétons seront quant à eux invités à suivre une déviation spécifique pour contourner les zones de chantier en toute sécurité. Le stationnement sera également impacté : dix places seront neutralisées sur le parking situé face au n°6 de la rue de Savigny. Ces mesures sont indispensables pour permettre le déploiement du matériel et assurer l'efficacité des interventions techniques. Nous vous remercions pour votre compréhension face aux aménagements nécessaires au bon fonctionnement du réseau énergétique. ▶



Plus d'informations sur [longjumeau.fr](http://longjumeau.fr)



## NOUVEAUX VISAGES, NOUVEAUX PROJETS

Le 15 mars dernier, les Longjumellois ont renouvelé leur confiance à Sandrine Gelot et son équipe "*Ici c'est Longjumeau*". Ce nouveau mandat s'ouvre sous le signe de la continuité, mais aussi du renouveau grâce à de nouveaux élus.

Aux côtés des élus expérimentés, Isabelle Freboeuf, Outmane Lakssir, Grâce Lokimbango, Cédric Moore, Tenemba Sissoko, Annick Tchienda ou encore Sliman Fofana et Aurore Olivier ont rejoint l'équipe de la majorité municipale. Issus du milieu associatif, de la vie de quartier ou reconnus pour leur expertise professionnelle, ils participent désormais à la mise en œuvre des projets communaux. Ce dossier vous présente ces visages qui s'engagent au quotidien pour l'évolution de votre cadre de vie.

### GRÂCE LOKIMBANGO

12<sup>e</sup> adjointe chargée de la participation citoyenne, de la démocratie locale et de l'égalité femmes - hommes



Née à Longjumeau, j'y ai grandi et j'y ai fait mes premiers jobs étudiants. C'est une ville qui m'a construite, et dans laquelle je suis aujourd'hui fière de m'engager au service des habitants. Mon engagement politique est profondément lié à cette histoire personnelle, avec la volonté de rendre à cette ville ce qu'elle m'a apporté. Je suis en charge de l'égalité entre les femmes et les hommes, de la démocratie locale et de la citoyenneté. Dans ces fonctions, je travaille à rendre l'action publique plus accessible, plus concrète et plus inclusive. Cela se traduit notamment par le développement d'outils de participation comme le CESEL, afin de structurer le dialogue entre acteurs du territoire, mais aussi par la création du Conseil des jeunes, que je considère comme un espace essentiel pour former, écouter et faire émerger la parole des jeunes Longjumellois. Mon travail consiste à faire en sorte que ces dispositifs ne soient pas symboliques, mais réellement utiles et suivis d'effets. **Ma priorité est de faire de Longjumeau une ville où chacun peut se sentir écouté et utile.** Cela passe par des outils de participation efficaces, mais aussi par une politique ambitieuse en faveur de la jeunesse et de l'égalité. Je souhaite que chaque habitant puisse devenir acteur de son territoire, et que l'engagement citoyen soit encouragé dès le plus jeune âge.

### CÉDRIC MOORE

Conseiller municipal délégué à la politique d'urbanisme durable et aux risques climatiques



Installé à Longjumeau depuis 2020, j'ai été séduit par cette "ville à la campagne", proche de Paris. En tant que conseiller municipal délégué à l'urbanisme durable et aux risques climatiques, ma mission est de concilier toujours plus le développement de Longjumeau avec les défis environnementaux. **Qu'il s'agisse de la mise en valeur du patrimoine, de la transformation de sites emblématiques comme l'ancien site Sanofi ou du développement du Pôle Gare, je souhaite accompagner ces mutations de manière cohérente et résiliente.** L'adaptation au changement climatique est, en effet, au cœur des priorités, notamment à travers la végétalisation des espaces urbains ou le déploiement de cours oasis, pour transformer les dômes de chaleur en îlots de fraîcheur. De même, le renforcement des actions contre les inondations avec nos partenaires. Ces projets, tout comme la poursuite de la rénovation urbaine (ANRU) avec la construction du nouveau gymnase et de la Maison Colucci, s'ancrent dans un dialogue constant. Notre volonté est bien d'associer les habitants et bâtir, ensemble, des projets pour une ville plus résiliente, toujours plus attractive et agréable à vivre.



*" Je souhaite me concentrer sur la création de moments de convivialité et sur le dynamisme de notre cœur de ville "*

ISABELLE FREBŒUF

## AUORE OLIVIER,

Conseillère municipale



Habitante de Longjumeau depuis 2010, je suis profondément attachée à notre commune et à la qualité de vie de ses résidents. En tant qu'élue, je place la tranquillité publique et l'inclusion au sommet des priorités. **Veiller à la sécurité des biens et des personnes est un axe majeur de notre action municipale qui ne doit jamais être minimisé.** C'est pourquoi je soutiens activement la poursuite des investissements dans la vidéoprotection, un outil essentiel pour garantir la sérénité de tous. Je tiens également à souligner la qualité de l'ensemble de nos policiers municipaux qui œuvrent chaque jour avec dévouement pour satisfaire toutes les sollicitations qui leur sont faites. Parallèlement, je porte une attention toute particulière à la question du handicap. Mon engagement est d'assurer que chaque citoyen, quelle que soit sa situation, puisse s'épanouir dans la ville. Si des progrès notables ont été réalisés, notamment grâce à l'action du CCAS et à la mise aux normes des infrastructures de transport, nous devons poursuivre nos efforts. L'amélioration de l'accessibilité aux bus et aux espaces publics n'est pas seulement une exigence technique, c'est aussi un devoir d'intégration et une preuve de respect de la dignité de chacun. C'est avec cette double exigence d'une ville sûre et d'une ville accessible que je souhaite participer à l'avancement de Longjumeau et ce, en restant toujours à l'écoute des besoins des Longjumellois.

## OUTMANE LAKSSIR

Conseiller délégué au Numérique du quotidien, à l'Inclusion digitale et au Développement de l'intelligence artificielle



Installé à Longjumeau depuis 2007, c'est ici que j'ai choisi de voir grandir mes enfants. **Au sein de la municipalité, je souhaite moderniser l'action publique pour la rendre plus fluide et plus accessible aux Longjumellois.** En tant qu'ingénieur, je suis convaincu que l'innovation techno-

logique, en particulier l'intelligence artificielle, constitue un levier majeur pour améliorer notre quotidien. Mon ambition est de mettre ces outils au service de la ville, notamment pour optimiser la circulation automobile ou pour simplifier les démarches administratives grâce à des solutions interactives permettant d'éviter l'attente aux guichets par exemple. L'inclusion numérique est aussi au cœur de ma délégation. Je souhaite intensifier le travail déjà amorcé avec des structures comme la Maison France Services pour rompre l'isolement face aux outils informatiques. Mon objectif est de permettre à chaque Longjumellois de bénéficier des mêmes outils numériques.

## ISABELLE FREBŒUF

Conseillère municipale



Longjumelloise depuis 25 ans et habitante du centre-ville, j'ai souhaité mettre mon expérience et mon énergie au service de notre commune pour cultiver ce « bien-vivre ensemble » qui m'est si cher. **Je souhaite me concentrer sur la création de moments de convivialité et sur le dynamisme de notre cœur de ville.** Transformer des lieux stratégiques comme le parc Nelson Mandela en véritable espace de rencontres fait partie des dossiers sur lesquels je souhaite travailler. Les familles et les enfants seraient au cœur de nos places grâce à l'installation de jeux et l'organisation d'interventions culturelles. Musicienne de passion, convaincue que l'événementiel, à l'image du projet de la Guinguette, est un levier puissant pour renforcer le lien social et soutenir nos commerces de proximité. Je veille également à ce que chaque projet intègre une dimension pédagogique et sécurisante. Ma volonté est d'offrir mon temps et mon écoute aux Longjumellois pour que chaque génération trouve sa place dans un esprit de dialogue et de partage.

## ANNICK TCHIENDA

Conseillère municipale



Ma famille et moi sommes installés à Longjumeau depuis plus de 3 ans. J'ai appris à connaître et apprécier cette ville, ses habitants, ses commerçants, ses petites rues, ses parcs, ses champs. Ancienne élue chargée du handicap à l'Haÿ-Les-Roses, je reste motivée par les

mêmes ambitions : l'inclusion des personnes en situation de handicap dans tous les milieux de vie et quel que soit leur âge, le développement du handisport, l'accès à la culture par le biais du cinéma, la mise en place d'un « café des aidants », la formation des aidants familiaux et l'accès au droit. Un mandat est à la fois très court et très long. Cependant, je partage l'ambition de Madame Le Maire et de Christophe Kreiss, adjoint au maire chargé de la santé, des seniors, des solidarités et du handicap, de **faire de l'inclusion des personnes en situation de handicap le projet phare de ce mandat au travers de la culture, du sport, et de l'accès au droit.**

## SLIMAN FOFANA

Conseiller municipal



Né à Longjumeau, j'ai grandi dans les quartiers sud, un territoire qui a forgé mon parcours et mon identité. De l'école Schweitzer aux associations sportives et à la Maison des Jeunes, j'ai bénéficié de tout ce que notre ville offre pour s'épanouir. Mon engagement associatif avec

MEDEMA, à travers le futsal et la CAN de la Ville, n'était que la première étape d'une volonté plus profonde : agir pour le rayonnement de Longjumeau et le bien de ses habitants. Aujourd'hui, je suis fier de m'engager au sein de la majorité municipale pour bâtir des passerelles concrètes entre la jeunesse et la municipalité. **Mon ambition est de faire de nos jeunes les acteurs du futur en les impliquant réellement dans la vie municipale.** Cela passe par l'entraide, la sensibilisation et le renforcement du lien intergénérationnel. Je souhaite que chaque jeune longjumellois se sente écouté et utile, afin de le transformer en un futur engagement citoyen.



" Mon ambition est de faire de nos jeunes les acteurs du futur en les impliquant réellement dans la vie municipale "

SLIMAN FOFANA

## TENEMBA SISSOKO

8<sup>e</sup> adjointe chargée de la politique de la ville et de la cohésion sociale



Longjumelloise depuis 1994, j'ai fait ma première et ma terminale au lycée Jacques Prévert avant de partir pour mes études supérieures. Fiscaliste internationale de formation, j'exerce depuis plus de quinze ans dans ce domaine, et en parallèle de ma carrière, je me suis toujours engagée sur

le terrain, aux côtés des familles et des jeunes du territoire. C'est ce qui m'a conduite, au fil des années, à travailler sur la parentalité, la citoyenneté, l'accompagnement social et culturel, l'accès aux droits, avec une conviction simple : créer du lien, de l'écoute, et des actions de proximité. Déléguée à la politique de la ville et à la cohésion sociale, mon objectif est de redonner le pouvoir d'agir aux Longjumellois, en leur proposant des solutions concrètes pour améliorer leur quotidien. Cela passe par l'écoute, la connaissance du territoire et de ses enjeux. **Je souhaite créer une vraie chaîne de solidarité au niveau municipal, pour que chaque habitant trouve sa place. Ne laisser personne de côté, c'est ma réelle ambition.** Le projet NPNRU va donner un nouveau visage au Quartier Sud, avec une dynamique économique, sociale et culturelle structurante. Les nouveaux équipements, infrastructures et commerces permettront également de revaloriser La Rocade - Bel-Air, pour que chaque Longjumellois se sente pleinement reconnu et acteur de la transformation de sa ville.

**VOS ÉLUS VOUS REÇOIVENT SUR RENDEZ-VOUS**

AU 01 64 54 19 00

ET À SECR.ELUS@LONGJUMEAU.FR



# AU CŒUR DU MÉCANISME BUDGÉTAIRE

Le 16 avril, le Budget Primitif 2026 de Longjumeau a été adopté en Conseil municipal. Cet acte essentiel fixe les grandes orientations financières de l'année à venir pour la collectivité.

## UN BUDGET MUNICIPAL : COMMENT ÇA MARCHE ?

Pour bien analyser le budget de la commune, il faut d'abord distinguer les deux grandes fonctions comptables qui s'équilibrent chacune en dépenses et en recettes. L'une gère le fonctionnement au quotidien, l'autre investit dans l'entretien du patrimoine et les grands travaux.

### Pour être clair, la mairie gère deux budgets en un :

#### ■ Le Fonctionnement (le quotidien) :

D'un montant de **37,76 M€**, ce montant représente la gestion de l'ensemble des services publics municipaux rendus aux habitants. À la mairie de Longjumeau, ce sont ainsi près de 430 agents qui exercent plus de 60 métiers différents au plus près des plus jeunes et jusqu'aux aînés.

- **L'Investissement (l'avenir) :** Dotée de **15,43 M€**, cette section sert à entretenir le patrimoine de la ville devant le défi du changement climatique. On y retrouve aussi les grands travaux, l'achat de matériel durable ou le remboursement du capital de la dette.

La commune doit disposer d'un autofinancement suffisant pour rembourser l'annualité de sa dette en cours, une fois toutes les dépenses courantes engagées. Avec 3,962 millions d'euros d'autofinancement, la commune de Longjumeau témoigne d'une gestion rigoureuse et d'une capacité propre d'investissement sans avoir à recourir à l'emprunt en 2026.

AUCUN  
EMPRUNT  
DEPUIS 2019

53,2 M€  
BUDGET TOTAL 2026  
DE LA COLLECTIVITÉ

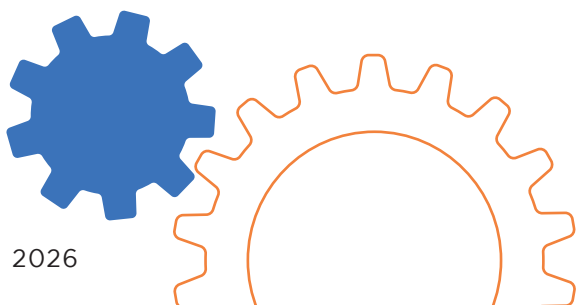
### POURQUOI LE CONTEXTE ACTUEL NOUS IMPACTE ?

Construire un budget communal en 2026 s'apparente à un exercice d'équilibriste. Au niveau national, une loi spéciale du 26 décembre 2025 a dû être adoptée par le Parlement pour assurer la continuité des services publics de l'État. La Loi de Finance 2026 n'a finalement été adoptée que le 2 février 2026, via l'article 49.3. Le vote du texte définitif a imposé une visibilité tardive aux collectivités territoriales.

Ainsi, malgré une revalorisation des bases fiscales limitée à 0,8% (soit un taux inférieur à l'inflation de 1%) à laquelle s'ajoute la suppression par le Gouvernement du Fonds de compensation pour la TVA sur les dépenses de fonctionnement, **la commune de Longjumeau doit faire face à une baisse continue des dotations de l'État.**

Pour autant, la Municipalité réaffirme son engagement : **aucune augmentation des taux communaux de la fiscalité locale auprès des Longjumellois.**

Le contexte international, marqué par les tensions persistantes au Proche-Orient (notamment en Iran et dans l'ensemble du Golfe persique), maintient une pression constante sur les marchés des coûts des énergies fossiles et invite à accentuer la transition écologique avec notamment la mise en service des panneaux photovoltaïques posés sur le toit du gymnase Rigoulot.



## FONCTIONNEMENT

### 37,76 MILLIONS D'EUROS NÉCESSAIRES POUR LE QUOTIDIEN DU SERVICE PUBLIC RENDU AUX HABITANTS

Un budget regroupe la masse salariale et les charges employeur, le fonctionnement des cantines, crèches et des autres bâtiments municipaux, les dépenses en énergie et fluides, les subventions aux associations...

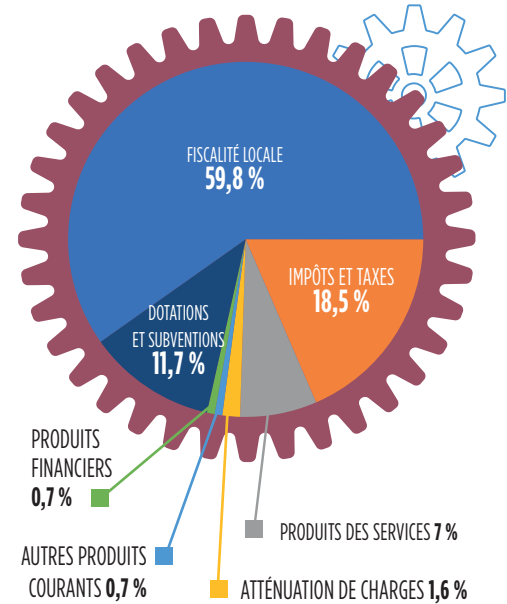
#### D'OÙ PROVIENT PRINCIPALEMENT CET ARGENT ?

- Les impôts locaux (19,974 M€) :**  
 Taxe foncière sur le bâti et le non-bâti à taux constants, les taxes sur l'électricité...
- Les impôts et les taxes (6,192 M€) :**  
 Attribution de compensation et la dotation de solidarité communautaire versées par la Communauté d'Agglomération Paris-Saclay, le fonds de solidarité des communes de la région Île-de-France.
- Les dotations, subventions et participations (3,904 M€) :**  
 Diverses dotations et compensations de l'État ou participations de partenaires comme la Caisse d'Allocations Familiales, acteurs essentiels pour le financement des politiques en faveur de la petite enfance, de l'enfance et des familles.



- Les services (2,3 M€) :** ce que les Longjumellois paient durant l'année pour l'accès à la restauration scolaire, les études, les accueils de loisirs, les activités périscolaires selon une tarification au quotient familial sans jamais dépasser 50% des coûts réels de revient. Citons également les redevances d'occupation du domaine public et les concessions du cimetière communal.

#### RECETTES RÉELLES DE FONCTIONNEMENT



#### DES DÉPENSES MAÎTRISÉES MALGRÉ DES HAUSSES DE COÛTS IMPOSÉES

Les dépenses réelles de fonctionnement restent quasi stables à 30,148 millions d'euros, ce qui traduit un effort de gestion significatif dans un contexte de hausse des coûts.

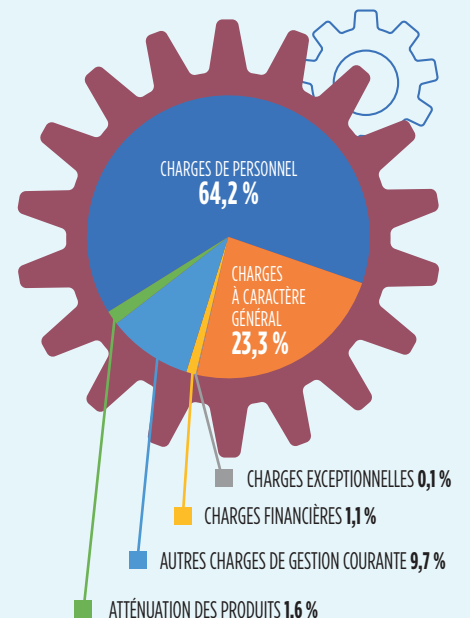
#### QUELLES SONT LES PRINCIPAUX POSTES DE DÉPENSES ?

- La masse salariale et les charges de l'employeur (19,36 M€) :**  
 la continuité du service public au quotidien est assurée par des agents municipaux à la Mairie, à l'Annexe de l'Hôtel de Ville, au Centre Technique Municipal, au stade, dans les écoles, le point d'information jeunesse, la police municipale...  
  
*Par rapport à 2025, la progression est limitée à 1 % malgré l'augmentation des cotisations retraite employeur (+250 000€), la revalorisation du SMIC au 1er janvier, le paiement des heures supplémentaires pour l'organisation des élections municipales et le choix d'augmenter la participation pour la mutuelle territoriale labellisée.*
- L'énergie et l'entretien (7,012 M€) :** Cette enveloppe regroupe à la fois l'éclairage public des rues (705 000 €), le chauffage des équipements (680 000 €) et les contrats de maintenance courante des bâtiments (608 000 €), les assurances (291 000 €) et les contrats de prestation.



- Les subventions (2,916 M€) :** Malgré les grandes masses budgétaires, la Ville garde un ensemble d'engagements envers le CCAS (995 000 €), le Théâtre de Longjumeau (571 760 € au titre de la délégation de service public) ou encore les associations locales (289 275 €), la navette communautaire de transport gratuit (220 600 €), la participation aux syndicats intercommunaux (225 000 €) dont la ville est membre, l'école privée Sainte-Anne (121 000 €)...

#### DÉPENSES RÉELLES DE FONCTIONNEMENT



## INVESTISSEMENT

### 15,43 MILLIONS D'EUROS POUR BÂTIR DEMAIN

La capacité d'investissement est un indicateur majeur. En 2026, elle s'élève à **15,43 millions d'euros**. Ces dépenses permettent de rénover les écoles, de préserver notre patrimoine et de financer les grands projets de demain, tout en continuant de rembourser la dette.

#### D'OÙ PROVIENT PRINCIPALEMENT L'ARGENT POUR INVESTIR ?

Pour financer ses projets, la Ville s'appuie sur trois piliers :

- **L'épargne de la Ville (4,425 M€) :** c'est la différence entre les recettes et les dépenses de fonctionnement, cet excédent alimente la section d'investissement et participe à la réalisation des projets sans avoir à emprunter.
- **Les aides et subventions (3,091 M€) :** ce sont les soutiens financiers de l'État, du Département de l'Essonne, de l'Agglomération Paris-Saclay ou d'autres partenaires en lien avec les projets d'investissement retenus par la commune.

#### NOS ÉCOLES ET BÂTIMENTS PUBLICS (1,832 M€)

La priorité est mise sur le confort des enfants et la préservation de notre histoire :

- **Patrimoine :** Toiture et structure de la bibliothèque et salle des Mariages au Parc Nativelle, **financée à 50% par l'Agglomération Paris-Saclay ;**



- **Confort scolaire :** Toiture de l'école Hélène Boucher, rénovation de la cuisine et climatisation de la salle de restauration de l'école Charles Perrault, travaux divers dans les groupes scolaires Jules Ferry, Gubanski et Balizy.
- **Petite enfance :** Travaux à la crèche Yvonne Estival ;
- **Confort d'usage :** Rénovation du chauffage des gymnases (notamment le Dojo Marquez) et des locaux de la Police Municipale (vestiaires et sanitaires) et du Centre Technique municipal (toiture et pose de velux).

#### RENOUVELLEMENT URBAIN (1,1 M€)

Le Nouveau Programme National de Renouvellement Urbain (NPNRU) continue au quartier La Rocade - Bel-Air. Dès l'été prochain, une phase opérationnelle d'envergure débutera avec la démolition puis la reconstruction du Gymnase Saint-Exupéry et de la Maison Colucci.



#### SÉCURITÉ ET PROTECTION (334 000 €)

- Évolution du réseau de vidéoprotection et du centre de supervision urbaine,
- Renforcement de la cybersécurité dans les salles serveurs,
- Extension du contrôle d'accès dans certains équipements municipaux

#### FLOTTE AUTOMOBILE (126 000 €)

Acquisition d'un mini-bus pour les seniors et de deux véhicules électriques pour les services techniques dans une démarche de transition écologique de la flotte municipale.

#### UNE DETTE EN BAISSÉ, UNE VILLE QUI RESTE MAÎTRE DE SON DESTIN

Longjumeau n'a pas emprunté depuis 2019, afin de soulager la pression des intérêts d'emprunts sur les dépenses courantes de fonctionnement. La commune préserve ainsi toutes ses capacités pour la déclinaison d'un prochain plan pluriannuel d'investissement sur le nouveau mandat qui s'ouvre.

#### Repères de cette trajectoire en 2026 :

- **1<sup>er</sup> janvier 2026 : 10,51 M€ de dette.**
- **Projection au 31 décembre 2026 : 9,03 M€ de dette.**
- **Remboursement du capital de la dette : 1,542 M€ en 2026.**

#### Pourquoi c'est important pour vous ?

Une dette saine classée "A1" (le meilleur score de sécurité financière) signifie que la ville n'est pas impactée par la volatilité des taux variables dans une période incertaine sur l'évolution des taux d'intérêts.



#### PAROLE À **Alexia PERRIN**

Adjointe au maire Chargée de la stratégie financière, de la prospective et de la gestion patrimoniale

Ce premier budget de la nouvelle mandature s'inscrit dans un contexte national particulièrement instable. Pourtant, malgré ces vents contraires et les contraintes qui s'imposent à nous, notre ligne de conduite reste claire et dans la continuité du dernier mandat : construire un budget avec sérieux et prudence, préserver les équilibres financiers de la Ville et prioriser les dépenses utiles pour protéger votre quotidien. Grâce à une gestion rigoureuse et des choix responsables, nous maintenons la qualité de nos services publics tout en dégagant des marges de manœuvre pour continuer à investir sans fragiliser l'avenir. L'année 2026 marque la poursuite de nos engagements, avec entre autres la rénovation de nos écoles. Le quartier La Rocade - Bel-Air va continuer de se transformer grâce au Programme de Renouvellement Urbain (NPNRU). Nous transformons durablement Longjumeau tout en préservant les générations futures. C'est dans cette dynamique que nous achevons notre plan de vidéoprotection de 860 000 € sur trois ans. Après le déploiement de 29 nouvelles caméras et la modernisation des serveurs du centre de supervision urbaine en 2025, la phase 3 renforce en 2026 notre sécurité globale. Ce budget 2026 est placé sous le signe de la responsabilité, de la stabilité et de l'ambition. Il traduit notre volonté de bâtir avec vous une ville plus moderne et plus sûre. C'est ce cap que nous voulons poursuivre ensemble en ce début de mandat. ▶

# FINALE À L'AUDITORIUM BARBARA

## DIMANCHE 24 MAI 2026 À PARTIR DE 17H30



**LONGJUMEAU**

A UN

**INCROYABLE  
TALENT !**

**VOTEZ POUR  
VOTRE TALENT  
PRÉFÉRÉ EN  
DIRECT LORS DE  
LA SOIRÉE**

**BUVETTE  
TOUT À 1€**

AVEC L'ASSOCIATION  
YOUNG HUMANITY



VILLE DE



**longjumeau**

ENTRÉE LIBRE

**AUDITORIUM DE LONGJUMEAU**

Théâtre de Longjumeau

20 Av. du Général de Gaulle

WWW.LONGJUMEAU.FR - f [i] [m] - LG

RENSEIGNEMENTS 01 69 74 82 10



## PLACE AUX BEAUX JOURS

### VOTRE RENDEZ-VOUS DE L'ÉTÉ EST DE RETOUR !

Entre terrasses éphémères et animations locales, la place Steber se métamorphose chaque week-end du 6 juin au 30 septembre pour laisser place à la fête et à la détente.

Et si vous vous installiez en terrasse ? Dès le 6 juin, un air de vacances souffle sur la ville avec la 4<sup>e</sup> édition de Place aux beaux jours. Jusqu'au 30 septembre, la place Steber va se transformer les week-ends (du vendredi 17h au samedi 23h30) en véritable lieu de vie. Le concept ? Chaque week-end, la contre-allée s'efface pour laisser place à de larges terrasses éphémères. Soirée Disco, Blind Test, jeux ou karaoké... La Maison du Sud, Creply Chic, un Livre à soi et Le Drakkar Ludik vous ont concocté un programme d'animations aux petits oignons pour faire vibrer vos soirées. Que ce soit pour un verre entre amis ou un moment en famille, la place est à vous !

**Infos pratiques :** La contre-allée devient piétonne du vendredi (17h) au samedi (23h30). Le parking reste accessible (merci de lever le pied pour la sécurité des serveurs !)



**Contact :** Service Commerce, Annexe de l'hôtel de ville, 3 bis rue des Écoles. 01 64 54 19 00.

## EMPLOI D'ÉTÉ

### LA VILLE RECRUTE SES FUTURS SAISONNIERS

Vous êtes étudiant et souhaitez enrichir votre expérience professionnelle tout en rendant service à votre commune ? Les services municipaux ouvrent leurs portes pour la période estivale.

Une campagne de recrutement pour l'été 2026 est officiellement lancée ! Du 1<sup>er</sup> juillet au 31 août, la Ville propose de nombreux postes pour renforcer ses équipes. Que vous soyez attirés par le travail en extérieur au sein des espaces verts et des services techniques ou que vous préfériez le secteur administratif, plusieurs opportunités s'offrent à vous pendant un mois ou durant l'intégralité de l'été, dans la limite des postes disponibles. Pour postuler, une condition impérative : être majeur au moment de l'embauche. À noter que le permis B est indispensable pour certains postes nécessitant des déplacements techniques.

**Ne tardez pas !** Pour faciliter le traitement de votre dossier, privilégiez le dépôt de votre candidature (CV et lettre de motivation) directement en ligne via le portail citoyen en scannant le QR Code.

**Contact :** Direction Ressources Humaines.  
Hôtel de ville, 6 bis rue Léontine Sohier  
01 64 54 19 00.



Rejoignez-nous pour un été utile et formateur !  
EN SCANNANT LE QR CODE

## EMPLOI

### LA VILLE RECRUTE

#### GESTIONNAIRE DE DOSSIERS ÉTAT CIVIL ET TITRES SÉCURISÉS (F/H)

EMPLOI PERMANENT, CATÉGORIE C, TEMPS COMPLET

Placé(e) sous l'autorité hiérarchique directe de la Directrice des Affaires générales et des relations aux usagers, vous êtes chargé(e) de l'accueil physique et téléphonique et de l'instruction des dossiers des usagers dans l'ensemble des questions relatives à l'état civil et aux titres sécurisés.

#### Vos principales missions sont :

- Assurer une mission d'accueil physique et téléphonique,
- Assurer le conseil auprès des usagers, le traitement et le suivi des dossiers dans les domaines suivants : naissance, mariage, décès, pacs, titres d'identité,
- Instruire et élaborer les actes d'état civil,
- Transmettre, réceptionner et analyser les dossiers des différents domaines précités.

#### De manière ponctuelle, vous serez amené(e) à :

- Assurer le remplacement des agents d'accueil en cas de nécessité de service,
- Assister les élus durant la célébration de mariage.
- Participer aux élections

#### PROFIL ET COMPÉTENCES :

- Connaissances de l'environnement institutionnel et local,
- Maîtrise de l'outil informatique (Word, Excel, Outlook)
- Connaissance des techniques d'accueil physique et téléphonique
- Bonne culture générale,
- Prise de note,
- Savoir rédiger un document administratif.

#### QUALITÉS REQUISES :

- Goût prononcé pour la polyvalence
- Capacité d'analyse,
- Esprit de synthèse et clarté,
- Sens avéré du service public, réactivité, dynamisme
- Discrétion, disponibilité, rigueur
- Diplomatie, calme, tact, sens de l'accueil, courtoisie et écoute,
- Bonne présentation.

#### INFORMATIONS COMPLÉMENTAIRES :

- 37h15 heures hebdomadaires, 5 semaines de congés et 12 jours de RTT
- Horaires modulables en fonction de l'amplitude horaire de l'ouverture au public, travail un samedi matin sur deux et un mercredi matin sur deux, en alternance
- Travail pour nécessité de service, le samedi après-midi par roulement (pour la célébration des mariages) et travail le dimanche (scrutin),
- Rémunération statutaire + régime indemnitaire + prime annuelle (sous conditions) + CNAS (sous conditions) + titres restaurant
- Poste à pourvoir par voie statutaire ou à défaut contractuelle dès que possible.

**Merci de déposer votre candidature (lettre de motivation et curriculum vitae) de préférence via le portail citoyen de la ville de Longjumeau :**

RETROUVEZ TOUTES NOS ANNONCES SUR [WWW.LONGJUMEAU.FR](http://WWW.LONGJUMEAU.FR)





## EMMAÛS LONGJUMEAU

### À LA RECHERCHE DE VOTRE PROCHAIN INSTRUMENT ?

Avis aux musiciens et aux collectionneurs : la communauté Emmaüs de Longjumeau organise une vente exceptionnelle d'instruments de musique du 16 au 30 mai ! Que vous cherchiez votre première guitare ou une perle rare, venez dénicher le trésor qui révélera votre talent.

**Boutique Emmaüs, rue de la Tuilerie, Ballainvilliers**  
**Contacts : emmaus-91.org – 01 60 49 13 60**



## L'ÂGE D'OR

### REJOIGNEZ L'ASSOCIATION

L'association « L'Âge d'Or de Longjumeau » qui regroupe plus de 250 seniors longjumellois propose ses nombreuses activités : la gymnastique, les promenades, les goûters autour de jeux de cartes ou jeux de société, les voyages, les sorties, les spectacles et les repas.

Nos adhérents partagent de nombreux moments de convivialité. Après la sortie à Giverny, et en attendant notre désormais traditionnel barbecue de mi-juin, nous irons au Chalet du Moulin à Chailly en Bière pour notre repas annuel.

Les prochains concours de jeux de cartes auront lieu : rami le 5 mai, belote le 19 mai, tarot le 16 juin, et le prochain loto le 2 juin. Il y a forcément une activité qui vous intéresse, alors découvrez notre site internet qui vous explique tout : [www.agedor-longjumeau.fr](http://www.agedor-longjumeau.fr) ou venez-vous renseigner à notre permanence le mardi matin de 9h30 à 11h à la salle Bérégovoy et rejoignez-nous.

**Contacts : Guy Auvray au 06 07 86 94 34**  
**ou Alain Brulé au 06 80 23 31 55**

## ASSOCIATION FRANÇAISE DE SPEEDCUBING

### 3<sup>E</sup> EDITION DU LONGJUM'OPEN

Du 8 au 10 mai 2026, le Gymnase Raymond Linder accueille la 3<sup>e</sup> édition du Longjum'Open, compétition officielle de speedcubing qui consiste à résoudre un Rubik's Cube ou ses dérivés le plus rapidement possible. 150 compétiteurs vont s'affronter pendant trois jours. Parmi eux, le Polonais Tymon Kolasinski, multiple champion et recordman du monde et la Française Juliette Sébastien, récemment sacrée championne de France !



N'hésitez pas à venir faire un tour en famille ou entre amis pour découvrir cet univers fascinant, soutenir les participants ou échanger avec des passionnés.

**Contact : [contact@speedcubingfrance.org](mailto:contact@speedcubingfrance.org)**

## ASML

### CONCERT LE 17 MAI

Après sa restauration, l'orgue de Longjumeau rejoue depuis Pâques. Le dimanche 17 mai à 15h30, les Amis de St Martin de Longjumeau (ASML) et les Amis de l'Orgue d'Epinau-sur-Orge proposent à l'église St-Martin de Longjumeau, un mini-concert suivi d'une visite de l'orgue par les élèves de l'école d'orgue Jehan Alain d'Epinau-sur-Orge. Venez nombreux découvrir l'orgue remis à neuf. Participation au chapeau pour la restauration de l'orgue d'Epinau.

**Contact : [asml.longjumeau@laposte.net](mailto:asml.longjumeau@laposte.net)**

## HERBA

### MOBILISATION RECORD POUR OCTOBRE ROSE

Au profit de la Ligue contre le Cancer de l'Essonne, nous avons pu remettre la somme de 722€, fruit de nos ventes pour Octobre Rose. Nous tenons à remercier les grands mères mobilisées pour la réalisation des objets vendus. Nous remercions également l'école Guynemer d'une grande aide et la Maison Médicale du Cerisier qui nous a commandé de nombreuses réalisations. Nous vous espérons mobilisés pour la prochaine campagne.

**Contact : [herbalongjumeau@hotmail.com](mailto:herbalongjumeau@hotmail.com)**

## CTL ESSONNE

### 56<sup>E</sup> TOUR DE L'ESSONNE CYCLOTOURISTES

L'association « Les CycloTouristes Longjumellois » (CTL) organise le 56<sup>ème</sup> Tour de l'Essonne le dimanche 17 mai 2026. Cette randonnée cycliste de 170 km est ouverte à toutes et tous et permet de découvrir à vélo les routes et villages de notre belle région. Deux ravitaillements vous seront proposés sur le parcours (boissons et repas). Le CTL est un des plus anciens clubs de cyclotouristes de l'Essonne et fête en 2026 ses 80 ans d'existence. Les adhérents se retrouvent tous les dimanche matin pour une randonnée à vélo de 50 à 80 km. L'amitié, l'entraide, la bonne humeur, la persévérance, la culture de l'effort en commun sont les valeurs qui sont le quotidien du club au cours des sorties dominicales au travers des magnifiques routes de la campagne essonnoise.

**Renseignements : <https://www.ctlongjumeau.fr>**  
**ou [cathy.boiron@hotmail.com](mailto:cathy.boiron@hotmail.com).**

**Inscription pour le tour de l'Essonne en scannant le QR Code :**



## LA COMPAGNIE DU MOULIN

### 5 PIÈCES EN 1 JOUR

La compagnie du Moulin sera sur scène le 31 Mai 2026 à 15h15 à l'Auditorium Barbara de Longjumeau. Les différents groupes des ateliers théâtraux vous présenteront le fruit de leur travail de cette année.

Le spectacle est ouvert à tous avec une participation libre au chapeau.

Nous vous attendons avec grand plaisir !

**Contacts : [webmaster.lacompagniedumoulin@gmail.com](mailto:webmaster.lacompagniedumoulin@gmail.com)**

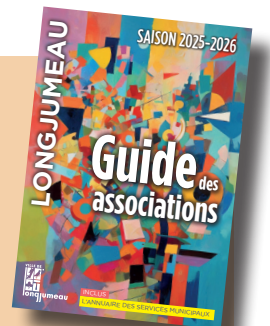


## VIE ASSOCIATIVE

### PROCHAIN GUIDE DES ASSOCIATIONS 2026-2027

Pensez à renvoyer vos informations pour le guide et le formulaire de réservation de salles au service Vie Associative avant le 11 mai.

**Contact : [associations@longjumeau.fr](mailto:associations@longjumeau.fr)**





FCL LONGJUMEAU

## LE FC LONGJUMEAU À L'HONNEUR

Le mois de mai s'annonce exceptionnel pour le FC Longjumeau, qui confirme plus que jamais son dynamisme, son engagement éducatif et sportif à l'échelle locale... mais aussi internationale.

### UN GRAND TOURNOI RÉGIONAL POUR LES PLUS JEUNES

Le 8 mai, le club accueillera un tournoi régional U7 et U9, réunissant de nombreuses équipes issues de toute la région dans une ambiance conviviale et festive, centrée sur le plaisir du jeu et la découverte du football.

### UN TOURNOI INTERNATIONAL EXCEPTIONNEL

Les 23 et 24 mai, place à un tournoi international, avec la participation exceptionnelle d'équipes venues de La Réunion et d'Allemagne, offrant aux jeunes joueurs une belle ouverture culturelle et sportive. Tout au long de ces événements, des animations seront proposées et une buvette sera disponible sur place pour permettre à tous de profiter pleinement de ces journées.

### UNE SAISON HISTORIQUE POUR LES U20

Enfin, cette belle dynamique est portée par les excellents résultats sportifs du club, notamment ceux de l'équipe U20 R3, qui réalise une saison exceptionnelle. Sans la moindre défaite depuis le début de saison, les U20 ont brillamment décroché le titre de champions, validant ainsi leur accession en R2.



Ce parcours remarquable illustre le travail de formation mené au sein du club, ainsi que l'engagement des joueurs, du staff et des éducateurs.

**Félicitations à toute l'équipe pour cette performance exceptionnelle !**

### LONGJUMEAU CÉLÈBRE LE SPORT ET L'AMITIÉ EUROPÉENNE À TRAVERS UN TOURNOI VÉTÉRANS

Le FC Longjumeau organise le samedi 9 Mai 2026 à partir de 14h un tournoi de football vétérans réunissant plusieurs équipes locales et internationales. Cet événement met à l'honneur les relations de jumelage qui unissent la commune à Bretten et Condeixa-a-Nova. À cette

occasion, les délégations allemandes et portugaises feront le déplacement pour partager un moment sportif et convivial aux côtés des équipes du FC Longjumeau. Bien plus qu'une simple compétition, ce tournoi s'inscrit dans une volonté forte : faire vivre concrètement les liens entre les villes jumelées. Le sport apparaît ici comme un formidable vecteur de rapprochement entre les populations, au-delà des langues et des frontières.

**Le tournoi débutera à 14h sur le terrain synthétique nouvelle génération de la ville. Quatre équipes seront engagées :**

- Bretten (Allemagne)
- Condeixa (Portugal)
- FC Longjumeau +35
- FC Longjumeau +45

Au-delà des résultats sportifs, cet événement met en avant des valeurs essentielles : respect, convivialité, solidarité et ouverture internationale. Ce tournoi sera un moment fort de la vie locale, où le sport devient un véritable langage universel.

📧 **Contacts :** [fclongjumeau@gmail.com](mailto:fclongjumeau@gmail.com)  
ou [www.fclongjumeau.fr](http://www.fclongjumeau.fr)

## CYCLE CULTUREL

**DESTINATION ANTILLES : UN VENT DE FÊTE SOUFFLE SUR LA VILLE !**

Du 5 au 14 juin, la Halle Mandela se pare de mille couleurs pour le cycle des Antilles Françaises. Danses, concerts, gastronomie et art : un programme solaire vous attend. Réservez dès maintenant vos premiers week-ends de juin pour ne rien manquer de cette escale festive et gourmande.

**PROGRAMMATION****DU 5 AU 14 JUIN 2026**

ENTRÉE LIBRE

**Horaires d'ouverture de la Halle :****6 juin** de 14h à 18h**7, 13 et 14 juin** de 10h à 12h et de 14h à 18h**DU 5 AU 14 JUIN 2026**

EXPOSITIONS "OUTRE-MER" À LA HALLE MANDELA, SAMEDIS ET DIMANCHES

10h-12h / 14h-18h :

**EXPOSITION D'YVRIE LOISEAU**

Peintre, sculpteur, écrivain, animatrice d'ateliers artistiques.

**EXPOSITION CLAUDIO CAPPUCHINO**

Photographe et vidéaste, originaire de la Martinique.

**EXPOSITION DE ZAGA**

Photographe et vidéaste originaire de la Guadeloupe.

**EXPOSITION DE SHERLEY, SYLVAIN, K'NELLE ET CHRISTIAN PRÉSENT**

Peintres.

**VENREDI 5 JUIN 2026**

18H-20H30

**VERNISSAGE DES EXPOSITIONS**

Halle Mandela, à 18h30

**CONCERT DU GROUPE ZEN AVEC LA PARTICIPATION DE L'AACM**

(Association Antillaise Culturelle et Musicale de Longjumeau)

Parc Nelson Mandela, de 18h à 18h30 et de 19h à 20h30

**STAND DE NOURRITURE ANTILLAISE SALÉ ET SUCRÉ**

Parc Nelson Mandela, de 18h à 20h30

**SAMEDI 6 JUIN 2026**

14H-18H

**ATELIER PERCUSSION (DÉBUTANTS ENFANTS/ADULTES)**avec l'amicale des DOM-TOM de l'Essonne  
Halle Mandela, de 14h30 à 16h – Entrée libre et gratuite**INITIATION AUX DANSES TRADITIONNELLES BIGUINE ET GWO-KA**avec l'association Orchidée des îles  
Halle Mandela, de 16h à 17h – Entrée libre et gratuite**DIMANCHE 7 JUIN 2026**

10H-12H / 14H-18H

**APRÈS-MIDI DÉCOUVERTE DES ANTILLES**avec l'association Orchidée des îles  
Halle Mandela, de 14h à 17h – Entrée libre et gratuite :

- 14h-14h15 : Accueil du public et présentation de l'association
- 14h15-16h : Ateliers de confection de Maré tèt (coiffes)
- 14h15-14h45 : Initiation à la Biguine (danse)
- 15h-15h45 : Initiation à la Danse Gwo ka
- 16h-16h20 : Découverte des saveurs des îles
- 16h20-16h35 : Animation autour du Ka (tambours antillais)
- 16h35-16h50 : Prestation scénique de Gwo ka
- 16h50-17h : Spectacle de clôture

**CONFÉRENCE****SUCRE AMER AU SPIRITISME : HISTOIRE DE LA CANNE À SUCRE DANS LES CARAÏBES**

Halle Mandela, de 17h à 18h, avec Lionel Trani (historien, chercheur et conférencier).

Introduite au XVII<sup>e</sup> siècle aux Antilles françaises, la canne à sucre devient dominante au XVIII<sup>e</sup>. Fragilisée par les crises historiques, elle évolue avec l'essor du rhum au XIX<sup>e</sup>. Aujourd'hui, elle reste une culture majeure.

**SAMEDI 13 JUIN 2026**

10H-12H30 / 14H-18H

**ATELIER CULINAIRE PAR L'ASSOCIATION KA MANIOK**

Venez cuisiner et déguster vos préparations : accras de morue et bokit poulet.

Maison de quartier Colucci, rue Maryse Bastié, de 10h à 12h30. Atelier culinaire sur inscription via le formulaire en scannant le QR Code.

**ATELIER PERCUSSION AVEC L'AMICALE DES DOM-TOM DE L'ESSONNE**

Halle Mandela, de 14h30 à 16h

**GOÛTER ANTILLAIS AVEC L'ASSOCIATION KA MANIOK**

Venez découvrir et savourer les douceurs des Antilles.

Halle Mandela, de 16h30 à 17h30

**ANIMATIONS ET INITIATIONS À LA DANSE STEP SOCA AVEC L'ASSOCIATION RAYONS DE SOLEIL**

Fitness sur sonorités caribéennes.

Halle Mandela, de 17h à 17h30

**DIMANCHE 14 JUIN 2026**

10H-12H / 14H-18H

**SPECTACLE MUSICAL ET DANSES PARTICIPATIVES AVEC L'ASSOCIATION KA MANIOK**

Parc Mandela, de 15h à 17h

**CONFÉRENCE****FEMMES CRÉOLES : HISTOIRES PLURIELLES**

Halle Mandela, de 17h à 18h, avec Lionel Trani (historien, chercheur et conférencier).

Souvent oubliées, les femmes des colonies jouent pourtant un rôle essentiel. Entre résistance et espoir, elles incarnent l'histoire, le métissage et la lutte pour la liberté et l'émancipation.

Contact : Service culturel, pôle régie/spectacle  
01 64 54 19 16 - culture@longjumeau.fr

## CONSERVATOIRE

# ANNÉE 2026-2027 : LES INSCRIPTIONS SONT OUVERTES !

Vous souhaitez vous inscrire ou vous réinscrire au conservatoire pour l'année scolaire 2026-2027, toutes les informations sont disponibles ici :

Les réinscriptions se tiendront du 11 mai au 6 juin 2026 sur l'espace extranet des familles déjà inscrites :



**Attention :** tout dossier incomplet ne sera pas validé. Toute facture non réglée dans le délai imparti entraîne une inscription non-validée.

Vous pouvez prendre connaissance des mises à jour des plannings de cours collectifs à compter du 6 mai et **accéder aux pré-inscriptions pour les nouveaux élèves** qui débiteront le 8 juin jusqu'au 4 juillet 2026 en scannant ce QR code :



**Vous seront demandés les documents administratifs obligatoires suivants pour valider l'inscription :**

- Avis d'imposition 2025 sur revenus 2024
- Justificatif de domicile de - de 3 mois
- Certificat médical pour les danseurs
- Photo récente de l'élève
- Attestation de responsabilité civile

Tout dossier incomplet ne pourra être validé, la confirmation de votre réinscription ou inscription vous sera envoyée au plus tard le 11 juillet et un rappel vous sera fait à la fin du mois d'août.

**La rentrée des cours au conservatoire aura lieu la semaine du 14 septembre.**

Pour les élèves inscrits en initiation ou cursus musique, des permanences se tiendront la semaine avant la rentrée afin de convenir d'un créneau avec le professeur d'instrument. Les jours et horaires de ces permanences vous seront communiqués au retour des congés d'été.



## UN CONCERT À NE PAS RATER !

Les ateliers et classes de Musiques Actuelles Amplifiées du conservatoire de Longjumeau revisitent avec panache les standards jazz et pop-rock francophones et anglophones en voyageant dans l'histoire du genre musical des années 50 à nos jours. **Concert à 20h30 le mercredi 13 mai à l'auditorium du Théâtre de Longjumeau.**

## LA POÉSIE À L'HONNEUR

Les classes de danses classique, jazz et contemporain du conservatoire de Longjumeau se réunissent en cette fin d'année scolaire pour proposer un spectacle inspiré de la poésie. Rdv **le mercredi 20 mai à 20h au Théâtre de Longjumeau.**

[www.paris-saclay.com/conservatoire-a-longjumeau/](http://www.paris-saclay.com/conservatoire-a-longjumeau/)

## MÉDIATHÈQUE

# PROGRAMME DE MAI

**20 mai à 14h30 :** FILM ET POPCORN

Pour les enfants de 7 à 12 ans, salle des contes  
Gratuit sur inscription à [mediatheque@longjumeau.fr](mailto:mediatheque@longjumeau.fr), au 01 69 79 65 30 ou directement à l'accueil de la médiathèque)



## NOUVEAU À LA MÉDIATHÈQUE !

**27 mai à 14h à 17h :** APRÈS-MIDI IMMERSIF  
Quand la ludothèque rencontre le cyberspace ! Plonge dans une expérience inédite où le jeu prend une toute nouvelle dimension !

La ludothèque et le cyberspace s'unissent pour t'offrir un après-midi immersif, entre nostalgie, innovation et fun partagé. Attends-toi à des expériences de jeu décuplées mêlant numérique et jeux traditionnels.

## AU PROGRAMME :

- **Rétrogaming :** Replonge dans les classiques du jeu vidéo
- **Jeux de société :** Rires, stratégie et convivialité au rendez-vous
- **Casque VR :** Entre dans une nouvelle réalité... sensations garanties !
- **Tablettes XL :** Une façon ludique et interactive d'explorer le numérique

Un espace hybride pour découvrir de nouvelles expériences, jouer ensemble, partager des moments fun, explorer le réel et le virtuel

**Viens vivre une expérience unique entre monde réel et monde virtuel !**

**30 mai à 10h30 :** RACONTINES

Pour les enfants de 0 à 5 ans – Venez en famille souhaiter une bonne fête à toutes les mamans .... et pourquoi pas aux papas.

Les plus petits découvrent le plaisir de la lecture, des récits, des comptines et jeux de doigts accompagnés d'instruments de musique. Et pour les parents, les grands-frères et grandes sœurs, un doux moment pour replonger en enfance

Gratuit sur inscription à [mediatheque@longjumeau.fr](mailto:mediatheque@longjumeau.fr), au 01 69 79 65 30 ou directement à l'accueil de la médiathèque.

Médiathèque Boris Vian, Parc Nativelle, 156 rue du Président François Mitterrand 01 69 79 65 26

## THÉÂTRE DE LONGJUMEAU

direction Philippe Bellot

**IL RESTE ENCORE QUELQUES PLACES DISPONIBLES  
POUR LES SPECTACLES DU MOIS DE MAI !**

**SCANNEZ LE QR CODE >**  
[BILLETTERIE.THEATRE-LONGJUMEAU.COM](http://BILLETTERIE.THEATRE-LONGJUMEAU.COM)



# Petits-fils

SERVICES AUX GRANDS-PARENTS



## L'aide à domicile sur mesure



- Aide à l'autonomie
- Aide à la vie quotidienne
- Compagnie et vie sociale
- Retour d'hospitalisation
- Présence de nuit

**01 84 00 86 35**

169 Rue de Paris  
91120 Palaiseau



petits-fils.com

# LUSITÂNIA MARKET

PRODUITS TRAITEUR PORTUGAIS



Grillades au feu de bois | Boucherie Charcuterie  
Morue salée | Produits Brésiliens

## Le meilleur de la gastronomie portugaise

Ouvert du mardi au samedi : 9h - 19h & le dimanche : 9h - 13h

**01 69 20 46 23**

56, rue du Canal - 91160 Longjumeau

PORTES-OUVERTES | *entrée libre*

# musée

du Dr **Cathelin**

## HISTOIRE ET ARCHÉOLOGIE

**OUVERTURE  
TOUS LES  
SAMEDIS  
DE 10H À 12H**



DÉCOUVREZ LES COLLECTIONS PRÉHISTORIQUE & ANTIQUE



Musée municipal du Dr Cathelin  
134 rue du Pdt F. Mitterrand

## ICI C'EST LONGJUMEAU

Le 15 mars dernier, vous nous avez accordé votre confiance. Avec 51,44 % des suffrages exprimés dès le premier tour, les Longjumellois ont choisi clairement et massivement de confier à la liste Ici c'est Longjumeau la conduite de notre ville pour les six prochaines années. Ce résultat, nous le recevons avec fierté et avec une humilité tout aussi sincère. Car une telle confiance ne se remercie pas seulement en mots. Elle s'honore en actes. Elle nous oblige.

C'est pourquoi, sans attendre, nous sommes pleinement au travail. Le vote du budget municipal, les dossiers portés à l'échelle de l'agglomération, l'avancement du projet de renouvellement urbain, le chantier de géothermie qui dessinera le visage énergétique de notre ville pour les décennies à venir : les premières semaines de ce nouveau mandat sont déjà denses. Et c'est précisément ce que vous nous avez demandé en nous renouvelant votre confiance.

Ces premiers pas s'inscrivent dans la continuité d'un travail engagé depuis six ans, dont les fruits sont désormais visibles. Le gymnase Rigoulot, entièrement repensé et rénové, est aujourd'hui un équipement moderne et résilient, à la hauteur des attentes de nos sportifs et de nos associations. Le square du Damier s'est transformé en un espace de jeux inclusif, imaginé au plus près des besoins des enfants. Ces réalisations concrètes témoignent d'une méthode qui est la nôtre : écouter, planifier, livrer.

Ce nouveau mandat sera celui de l'ambition poursuivie et de l'action partagée. Nous le mènerons avec le même état d'esprit : celui d'une équipe mobilisée, ancrée dans les réalités du terrain et constamment à l'écoute des habitants. Dans les réunions publiques, dans les quartiers, dans les échanges du quotidien c'est là que se construit ensemble, le Longjumeau de demain. ▶

*Sandrine Gelot et les élus du groupe majoritaire Ici c'est Longjumeau.*

## C'EST LONGJUMEAU QUI GAGNE

Au terme de cette élection municipale à Longjumeau, nous tenons avant tout à remercier chaleureusement les plus de 25 % d'électeurs qui nous ont accordé leur confiance. Votre soutien nous honore et nous oblige. Nous souhaitons également saluer les électeurs de la troisième liste, qui ont eux aussi exprimé un choix et une attente pour l'avenir de notre commune. Au-delà des classements, ces suffrages traduisent une diversité d'expressions et d'aspirations qu'il est essentiel de prendre en compte. Ensemble, ils témoignent d'une volonté forte de participation et d'engagement dans le débat local. Nous n'oublions pas non plus l'ensemble des habitants de Longjumeau, y compris celles et ceux qui ne se sont pas déplacés. Le taux d'abstention particulièrement élevé doit nous interpeller : il traduit une attente, parfois une défiance, à laquelle nous devons répondre collectivement. Nous souhaitons adresser nos félicitations à l'équipe arrivée en tête. Le

choix des urnes doit être respecté, et nous formons le vœu que les décisions prises le soient toujours dans l'intérêt général des Longjumelloises et des Longjumellois. Pour notre part, notre engagement reste intact. Nous serons pleinement mobilisés au service de tous les habitants, avec une ligne claire : transparence, exigence et défense de l'équilibre dans les projets portés par la majorité municipale. Nous serons vigilants, attentifs et déterminés à faire entendre une voix utile. Nous voulons incarner une opposition constructive : capable de proposer, d'améliorer, mais aussi d'alerter lorsque cela sera nécessaire. Nous resterons disponibles, à l'écoute, et engagés sur le terrain, aux côtés des habitants de Longjumeau. Cette élection n'est pas une fin, mais le début d'un travail constant à vos côtés, au service de notre commune. ▶

*Cendrine Rauzy, Wahiba Abichou, Julian Kermarrec, Mohamed Bouazzaoui.  
Groupe : C'est Longjumeau qui gagne !*

## LONGJUMEAU C'EST VOUS !

Vous pouvez compter sur nous ! Merci aux 1 484 Longjumelloises et Longjumellois qui ont accordé leur confiance à notre liste « Longjumeau c'est vous ! ». Leur soutien nous honore et nous oblige. Nous souhaitons également saluer l'ensemble des habitantes et des habitants qui se sont déplacés pour participer à ce scrutin, quel que soit leur choix. Dans un contexte où l'abstention progresse, leur mobilisation contribue pleinement à la vitalité de notre démocratie locale. Les résultats sont désormais connus et une nouvelle majorité a été élue. Nous la respectons pleinement. Pour notre part, nous avons porté avec conviction un projet clair, ancré dans les préoccupations concrètes des habitants : la défense de notre hôpital, la construction d'une nouvelle piscine intercommunale cofinancée par l'agglomération et l'État, le retour de la ligne du RER, le renforcement de l'attractivité du centre-ville et de ses commerces, l'amélioration de la circulation, l'anticipation des défis climatiques – notamment face aux risques d'inondation –, la solidarité envers nos aînés, l'accompa-

gnement de notre jeunesse, et plus largement l'ambition de faire de Longjumeau une ville toujours plus dynamique et influente. Ces priorités continueront de guider notre action. Durant ce mandat, une seule boussole orientera notre engagement : l'intérêt de Longjumeau et de ses habitants. Nous soutiendrons sans hésitation toute décision allant dans ce sens. Car au-delà des différences, l'essentiel doit toujours nous rassembler : le bien-être des Longjumelloises et des Longjumellois. Dans le même esprit, nous resterons fidèles aux engagements pris devant vous. Nous poursuivrons notre travail avec sérieux, constance et responsabilité. Nous porterons également une exigence forte : celle du respect. Respect des élus, respect des engagements, respect des habitants. C'est dans cet esprit constructif, exigeant mais toujours respectueux, que nous exercerons notre rôle au sein du conseil municipal. Une opposition vigilante, force de proposition, guidée en permanence par l'intérêt général. ▶

*Longjumeau C'est Vous ! Amadou DEME, Nathalie DUHAMEL, Leïla HADJADJI, Damien TRINITE*



## LES MENUS DES ÉCOLES

Ces menus peuvent être modifiés pour des raisons de service. Des plats de substitution sans porc sont toujours proposés. Les restaurants en libre-service disposent d'un choix de plats complémentaires. En vert, aliment issu de l'agriculture biologique.

Retrouvez le menu du mois de mai 2026 via le Portail citoyen

<b>Vendredi 1<sup>er</sup> mai</b> Fête du travail	<b>Lundi 11 mai</b> Galette de lentilles, boulgour et légumes Coquillettes Petit moulé nature <i>Purée pomme/abricot BIO</i>	<b>Mardi 19 mai</b> <i>Salade coleslaw BIO</i> Jambon (porc) Bleu Blanc Cœur R : Jambon de poulet Pâtes locales Fromage blanc aromatisé	<b>Mardi 26 mai</b> <i>Carottes râpées BIO</i> vinaigrette Cuisse de poulet au jus Bleu Blanc Cœur Pommes de terre persillées Liégeois vanille
<b>Lundi 4 mai</b> Filet de lieu sauce crème Duo : Pomme de terre, ratatouille Mimolette <i>Pomme BIO</i>	<b>Mardi 12 mai</b> <i>Sauté de bœuf BIO</i> sauce napolitaine Viande Française Blé Emmental Orange	<b>Mercredi 20 mai</b> Filet de colin sauce oseille Purée de courgettes Saint Paulin <i>Pastèque BIO</i>	<b>Mercredi 27 mai</b> <i>Sauté de bœuf BIO</i> sauce marengo (Viande Française) Petits pois carottes Gouda <i>Purée de pomme BIO</i>
<b>Mardi 5 mai</b> Tomates vinaigrette Palet pois blé sauce milanaise <i>Macaronis BIO</i> Dessert lacté caramel	<b>Mercredi 13 mai</b> <i>Concombres BIO</i> bulgares Rôti de dinde au jus (Issu de label rouge) Carottes Boulgour Crème dessert vanille	<b>Jeudi 21 mai</b> <i>Œuf dur BIO mayonnaise</i> Tarte tomate chèvre Salade Dessert lacté chocolat	<b>Jeudi 28 mai</b> Lasagnes ricotta, chèvre, épinards <i>Petit suisse aromatisé BIO</i> <i>Pastèque BIO</i>
<b>Mercredi 6 mai</b> Salade fromagère (salade batavia et dés d'emmental) Rôti de bœuf froid & ketchup (Race à viande) Pommes noisettes Mousse au chocolat	<b>Jeudi 14 mai</b> Ascension	<b>Vendredi 22 mai</b> Tomate & mozzarella Emincé de bœuf sauce barbecue (Viande Française) <i>Carottes BIO persillées</i> <i>Semoule BIO</i> Beignet pomme	<b>Vendredi 29 mai</b> Filet de poisson pané Purée de pommes de terre Bûche mi-chèvre <i>Pomme BIO</i>
<b>Jeudi 7 mai</b> Nuggets de volaille & ketchup Haricots verts Riz Tartare nature Muffin tout chocolat	<b>Vendredi 15 mai</b> *****	<b>Lundi 25 mai</b> Lundi de Pentecôte	
<b>Vendredi 8 mai</b> Victoire 1945	<b>Lundi 18 mai</b> Betteraves Ravioli de légumes compote		

## PHARMACIES DE GARDE

MAI 2026 (SOUS RÉSERVE DE CHANGEMENTS)

- Dimanche 3 mai PHARMACIE LELOUP**  
CC, Domaine de Bel-Abord, 91380 Chilly Mazarin
- Dimanche 10 mai PHARMACIE DU THÉÂTRE**  
13 Av du General de Gaulle, 91160 Longjumeau
- Dimanche 17 mai PHARMACIE DE L'ÉGLISE**  
9 Place de l'Église, 91160 Longjumeau
- Dimanche 24 mai PHARMACIE SAINT ÉLOI**  
72 rue de Gravigny, CC Saint Eloi, 91380 Chilly Mazarin
- Dimanche 30 mai PHARMACIE DU CENTRE**  
1 rue du Rouillon, 91160 Ballainvilliers

pharmacies de garde sur <https://monpharmacien-idf.fr>

## NUMÉROS UTILES

Hôtel de Ville .....	0164 54 19 00
Numéro d'urgence européen.....	112
Pompiers .....	18
Police Secours .....	17
Police municipale .....	0169 79 90 80
Commissariat.....	0169 79 23 70
Samu 91.....	15
SOS médecins .....	0826 88 91 91
Maison médicale de garde..	0164 54 33 33
Hôpital.....	0164 54 33 33
Clinique de l'Yvette ...	0826 30 60 30
Urgences dentaires.....	15
Centre antipoison.....	0140 05 48 48
SOS Mains .....	01 86 86 91 91
SOS femmes battues.....	39 19
SOS amitié .....	09 72 39 40 50
SOS viol .....	0800 05 95 95
Sida info service .....	0800 84 08 00
Drogue Info service.....	0800 23 13 13
Allô enfance en danger.....	119
Suez.....	09 77 40 11 42
Urgence Gaz .....	0800 47 33 33
EDF .....	09 69 32 15 15
Urgence électricité ....	09 72 67 50 91
Urgences vétérinaires.....	31 15

## ÉTAT CIVIL

### ► NAISSANCES

Maddy Bras Da Fonseca ■ Ayna Amid ■ Olivia Rodrigues ■ Irwan Said ■ Adam Keryvel ■ Maïra Sylla ■ Mariam Dosso ■ Lana Yung-Hing Giarrizzo ■ Elhadj Diallo ■ Issa Namasse ■ Naëlle Luhangu-Mfumuputu ■

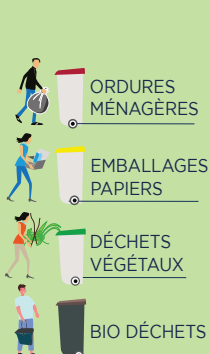
### ► MARIAGES

Walid Hassen & Nawel Maria Moreira (04/04/2026) ■

### ► DÉCÈS

Christianne Drezet ■ Gérard Ferré ■ Alain Gaudin ■ Georges Foeglin ■ Pascal Rollin ■ Véronique André épouse Bourrut Lacouture ■ Sonia Assous épouse Villanova ■ Jacques Legendre ■ Marie Coffineau ■ Paul Laguilliez ■ Guy Précigout ■ Jean Canvel ■ Anne Jégou ■

## La collecte de vos déchets



**En habitat individuel & petit collectif**

**Jeudi**  
matin

**Vendredi**  
matin

**Mardi\***  
après-midi

**Samedi**  
matin

**En Habitat collectif**

**Mardi & Jeudi**  
matin\*\*

**Vendredi**  
matin

**Mardi\***  
après-midi

RETROUVEZ LA LISTE DES RÉSIDENCES ET LEURS JOURS DE COLLECTE SUR [WWW.LONGJUMEAU.FR](http://WWW.LONGJUMEAU.FR)



### ► ENCOMBRANTS

SECTEUR 1 (Centre-Ville/ Quartier Sud) : le jeudi 7 mai 2026  
SECTEUR 2 (Balizy-Gravigny) : le vendredi 8 mai 2026

### ► BIO DÉCHETS

Inscrivez-vous ! La collecte a lieu le samedi. Le Siom vous équipera d'un « bio-seau » de cuisine, d'un bac et d'un guide.  
Inscription : [www.siom.fr/collecte-des-biodechets/](http://www.siom.fr/collecte-des-biodechets/)

### ► DÉPÔT DU CTM

Les déchets électroniques et ménagers spéciaux sont collectés au dépôt du Centre Technique Municipal, au 25 rue Léontine Sohier, le mercredi de 13 h 30 à 16 h 45 et le samedi de 9 h à 12 h.

**RÉSERVÉ AUX LONGJUMELLOIS SUR PRÉSENTATION D'UN JUSTIFICATIF DE DOMICILE.**

Pensez à sortir vos déchets la veille au soir. Renseignements au SIOM : 01 64 53 30 00 [www.siom.fr](http://www.siom.fr)

\*sauf en période hivernale, de décembre à février, où la collecte des végétaux s'effectue tous les 15 jours. \*\* retrouvez les résidences collectées aussi le vendredi ou samedi sur [www.longjumeau.fr](http://www.longjumeau.fr)

# Idex,

acteur de référence  
du marché  
local de  
l'énergie  
bas carbone



Quels que soient votre infrastructure, bâtiment ou territoire (habitat, tertiaire, santé, industrie, collectivités), Idex vous garantit **une transition énergétique efficace et sereine**.

Partout, nous priorisons les **solutions locales et décarbonées**, nous intégrons le territoire, ses enjeux collectifs et durables, dans un environnement de travail sécurisé, inclusif et stimulant.. Un engagement qui s'impose comme une évidence depuis plus de 60 ans et qui s'est concrétisé en 2025: **Idex est devenue entreprise à mission**.

I dex - 820 842 623 R.C.S. Nanterre

idex.fr  
in x f @

> Retrouvez l'agence Idex la plus proche

> Découvrez toutes nos offres d'emplois

L'ÉNERGIE EST NOTRE AVENIR, ÉCONOMISONS-LA !

 **idex**  
VALORISER LES ÉNERGIES

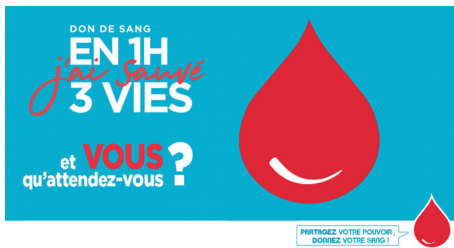
# AGENDA

## Mai 2026

### LUNDI 4 MAI

DE 15H30 À 20H, SALLE ANNE FRANK

Don du sang *P.7*



### MARDI 5 MAI

À 17H, ESPACE DE LA BIODIVERSITÉ

Atelier de découverte des plantes sauvages avec Charlie Braesch

Sur inscription, *P.8*

### VENDEDI 8 MAI

À 10H, PLACE STEBER

Commémoration de l'armistice de la Seconde Guerre mondiale *P.6*



### JEUDI 14 MAI

STADE LANGRENEY

Brocante de Longjumeau *P.6*

### VENDEDI 15 MAI

À 18H45, THÉÂTRE DE LONGJUMEAU

Spectacle du Glee Club du Lycée Jacques Prévert

Sur réservation en scannant le QR Code :



### SAMEDI 16 MAI

DE 10H À 13H, MARCHÉ BRETEN

Atelier d'éco-réparation pour les vélos *P.10*



### DIMANCHE 17 MAI

À 14H, PLACE CHARLES STEBER

Relais de la Flamme de la Nation



### MARDI 19 MAI

DE 18H À 20H, HALLE MANDELA

Conférence sur les addictions *P.8*

### JEUDI 21 MAI

SERVICE URBANISME, ANNEXE DE L'HÔTEL DE VILLE

Permanences du Conseil d'Architecture d'Urbanisme et de l'Environnement

Sur inscription auprès du service urbanisme au 01 64 54 59 20

### DIMANCHE 24 MAI

À 17H30, AUDITORIUM DU THÉÂTRE

Finale de Longjumeau à un incroyable talent *P.6*



### MERCREDI 27 MAI

DE 14H À 17H, MÉDIATHÈQUE

Ludo Space *P.23*

### VENDEDI 29 MAI

À PARTIR DE 18H

Fête des Voisins



### SAMEDI 30 MAI

DE 10H À 12H, ESPACE DE LA BIODIVERSITÉ

Portes ouvertes de la Maison de l'Abeille *P.8*

### SAMEDI 30 MAI

À 14H, PARC NATIVELLE

Balade à vélo *Sur inscription P.10*



SCANNEZ CE QR CODE POUR DÉCOUVRIR LE PROGRAMME COLUCCI DU MOIS DE MAI



## et début juin ...

DU 1<sup>ER</sup> AU 6 JUIN

Semaine "Bien vivre le numérique en famille"

DU 5 AU 14 JUIN

Cycle Antilles Françaises *P.22*

